

T.C.
KIRKLARELİ ÜNİVERSİTESİ



2021 Yılı Akademik Personel Memnuniyet Anketi
Sonuçlarının Değerlendirme Raporu

Kalite Geliştirme Koordinatörlüğü

Dr. Öğr. Üyesi Ali MÜLAYİM
Öğr. Gör. Hülya YILMAZ

Akademik Personel Memnuniyet Anket Çalışmasına İlişkin Sonuçların Değerlendirilmesi

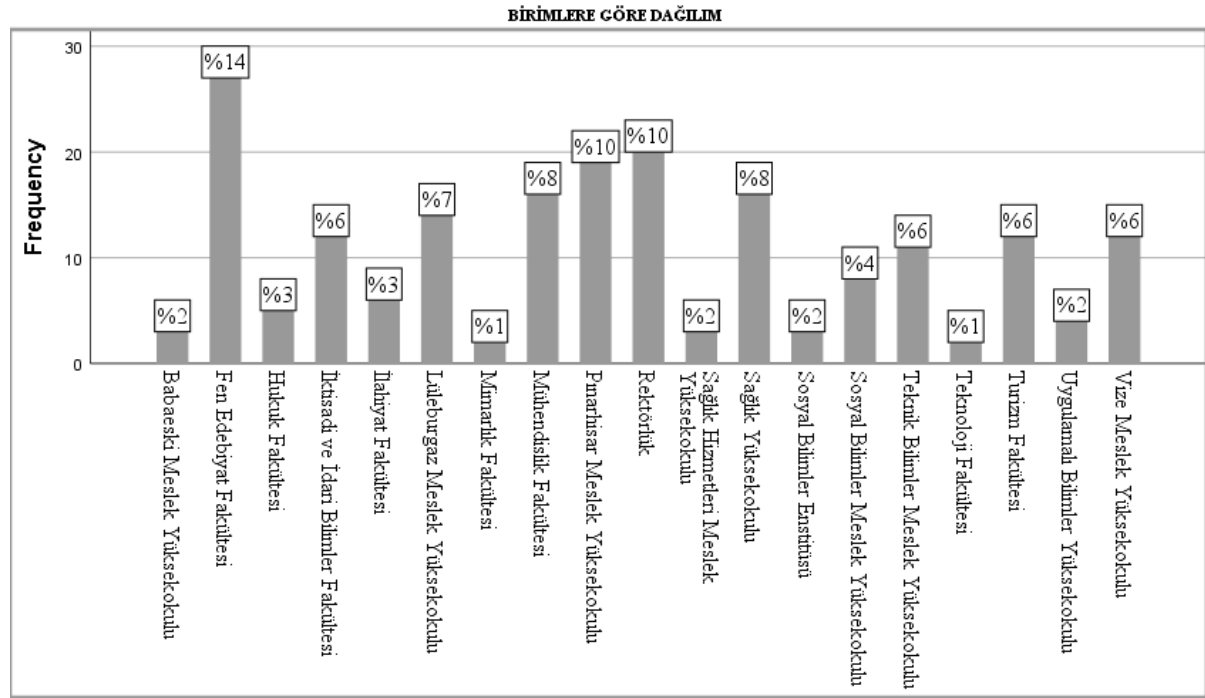
Tablo 1’de, araştırma kapsamındaki akademik personelin görev yaptığı birimlere göre frekans ve yüzde dağılımları yer almaktadır.

Tablo 1. Akademik Personelin Birimlere Göre Frekans ve Yüzde Dağılımı

AKADEMİK BİRİM	Frekans	Yüzde (%)
Fen Edebiyat Fakültesi	27	13,8
Rektörlük	20	10,3
Pınarhisar Meslek Yüksekokulu	19	9,7
Mühendislik Fakültesi	16	8,2
Sağlık Yüksekokulu	16	8,2
Lüleburgaz Meslek Yüksekokulu	14	7,2
İktisadi ve İdari Bilimler Fakültesi	12	6,2
Turizm Fakültesi	12	6,2
Vize Meslek Yüksekokulu	12	6,2
Teknik Bilimler Meslek Yüksekokulu	11	5,6
Sosyal Bilimler Meslek Yüksekokulu	8	4,1
İlahiyat Fakültesi	6	3,1
Hukuk Fakültesi	5	2,6
Uygulamalı Bilimler Yüksekokulu	4	2,1
Babaeski Meslek Yüksekokulu	3	1,5
Sağlık Hizmetleri Meslek Yüksekokulu	3	1,5
Sosyal Bilimler Enstitüsü	3	1,5
Mimarlık Fakültesi	2	1,0
Teknoloji Fakültesi	2	1,0
Toplam	195	100,0

Tablo 1’ göre ankete katılan akademik personelin %13,8’i Fen Edebiyat Fakültesi’nde, %10,3’ü Rektörlük biriminde, %9,7’si Pınarhisar Meslek Yüksekokulu’nda, %8,2’si Mühendislik Fakültesi ve Sağlık Yüksekokulu’nda, %7,2’si Lüleburgaz Meslek Yüksekokulu’nda, %6,2’si İktisadi ve İdari Bilimler Fakültesi, Turizm Fakültesi ve Vize Meslek Yüksekokulu’nda, %5,6’sı Teknik Bilimler Meslek Yüksekokulu’nda, %4,1’i Sosyal Bilimler Meslek Yüksekokulu’nda, %3,1’i İlahiyat Fakültesi’nde, %2,6’sı Hukuk Fakültesi’nde, %2,1’i Uygulamalı Bilimler Yüksekokulunda, %1,5’u Babaeski Meslek Yüksekokulu, Sağlık Hizmetleri Meslek Yüksekokulu ve Sosyal Bilimler Enstitüsü’nde ve %1’i de Mimarlık ve Teknoloji Fakültesi’nde görev yapmaktadır.

Şekil 1. Akademik Personelin Birimlere Göre Dağılımı



Tablo 2’de üniversite akademik personelinin kurum kültürü ve yönetime katılımına bakışına ilişkin ifadelerle yönelik frekans ve yüzde dağılımları yer almaktadır.

Tablo 2. Üniversite Akademik Personelinin Kurum Kültürü ve Yönetime Katılımına İlişkin Bulguları

A. Kurum Kültürü ve Yönetime Katılma Bakışına İlişkin İfadeler	Kesinlikle Katılmıyorum	Katılmıyorum	Kararsızım	Katılıyorum	Kesinlikle Katılıyorum	Toplam	Ortalama ± Standart Sapma
1. Genel olarak Kırklareli Üniversitesinde çalışmaktan memnunuz.	3	8	22	80	82	195	4,18±0,89
2. Üniversitede üst ve astlar arasında sorunların tartışılma olanakları, geribildirim süreçleri bulunmaktadır	13	10	38	82	52	195	3,77±1,10
3. Üniversite Senatosu ve Yönetim Kurulu kararları şeffaf olarak ilan edilmektedir.	4	9	33	81	68	195	4,03±0,94
4. Üniversitede öğretim elemanlarına kendilerini geliştirme olanakları sağlanmaktadır.	8	20	51	73	43	195	3,63±1,06
5. Sempozyum ücretleri, yolluk vb ödemeler kısa sürede hesabıma aktarılır.	14	24	68	46	43	195	3,41±1,17
6. Tahakkuk eden ek ders ücretlerim kısa zamanda hesabıma aktarılır	10	14	57	52	62	195	3,73±1,14
	9	14	27	84	61	195	3,89±1,07

7. Birim yönetimi tarafından alınan kararlara akademisyenlerin katılımı sağlanmaktadır	%4,6	%7,2	%13,8	%43,1	%31,3	%100	
8. Birim kurul (Bölüm/Fakülte/Yüksekokul/Meslek Yüksekokul Kurulu...) kararları şeffaf olarak ilan edilmektedir.	7	11	29	76	72	195	4,00±1,04
9. Birim yöneticim (Dekan, Müdür) kendi görev ve sorumluluklarını tam olarak yerine getirmektedir.	6	7	17	55	110	195	4,31±0,99
10. Bölüm Başkanım kendi görev ve sorumluluklarını tam olarak yerine getirmektedir.	8	4	23	54	106	195	4,26±1,03
11. Birim idari ve destek personelinin sayısı yeterlidir.	26	30	44	50	45	195	3,30±1,34
12. Birim yöneticileri sorunlara yapıcı yaklaşmaktadır.	7	6	23	73	86	195	4,15±0,99
13. Birim yöneticileri tüm personele adil davranmaktadır.	10	9	20	78	78	195	4,05±1,07
14. Birimdeki öğrenci işleri hizmetleri aksamadan yerine getirilmektedir.	9	9	34	73	70	195	3,95±1,07
15. Birimdeki temizlik hizmetleri aksamadan yerine getirilmektedir.	20	27	41	53	54	195	3,48±1,31
16. Bölümlerde öğretim elemanlarınca yapılan işlerin yetki ve sorumlulukları dengelidir.	13	10	38	74	60	195	3,81±1,31
17. Bölümdeki ders yükleri uzmanlık alanlarına göre adil olarak dağıtılmaktadır.	9	10	40	60	76	195	3,94±1,10

Tablo 2'ye göre, ankete katılan 195 üniversite akademik personelinden, %42,1'i "Genel olarak Kırklareli Üniversitesi'nde çalışmaktan memnunuz" ifadesine kesinlikle katılmaktadır. Bu ifadeye katılan akademik personelin yüzdesi de % 41'dir.

"Üniversitede üst ve astlar arasında sorunların tartışılma olanakları, geribildirim süreçleri bulunmaktadır" ifadesine akademik personelin %42,1 oranıyla çoğunluğu katılmaktadır.

"Üniversite Senatosu ve Yönetim Kurulu kararları şeffaf olarak ilan edilmektedir" ifadesine akademik personelin %41,5 oranıyla çoğunluğu katılmaktadır.

"Üniversitede öğretim elemanlarına kendilerini geliştirme olanakları sağlanmaktadır" ifadesine akademik personelin %37,4'ü katılırken, %26,2'sinin kararsız kaldığı görülmektedir.

"Sempozyum ücretleri, yolluk vb ödemeler kısa sürede hesabıma aktarılır" ifadesine akademik personelin %34,9'u kararsız kaldığı görülmektedir.

"Tahakkuk eden ek ders ücretlerim kısa zamanda hesabıma aktarılır" ifadesine ise akademik personelin %31,8'si kesinlikle katılırken; %29,2'si kararsız kalmaktadır.

"Birim yönetimi tarafından alınan kararlara akademisyenlerin katılımı sağlanmaktadır" ifadesine %43,1'i katılıyorum yanıtı verdiği görülmektedir.

“Birim kurul (Bölüm/Fakülte/Yüksekokul/Meslek Yüksekokul Kurulu...) kararları şeffaf olarak ilan edilmektedir” ifadesine akademik personelin %36,9’u kesinlikle katılıyorum ifadesine ilave olarak %39’u katılıyorum ifadesini seçmektedir.

Birim yöneticisinin görev ve sorumlulukları ile ilgili duruma bakış incelendiğinde ise, personelin %56,4’ünün “Birim yöneticim (Dekan, Müdür) kendi görev ve sorumluluklarını tam olarak yerine getirmektedir.” ifadesine kesinlikle katılıyorum yanıtı verdiği görülmektedir.

Benzer şekilde “Bölüm Başkanım kendi görev ve sorumluluklarını tam olarak yerine getirmektedir” ifadesine akademik personel %54,4 oranında katılmaktadır.

İdari ve destek personel sayısının yeterliliği konusunda ise görüşlerin farklılaştığı görülmektedir. Akademik personelin %22,6’sı “Birim idari ve destek personelinin sayısı yeterlidir” ifadesine kararsız kalırken, %25,6’sı bu ifadeye katılmakta ve %23,1’i kesinlikle idari personel sayısının yeterli olduğunu düşünmektedir.

“Birim yöneticileri sorunlara yapıcı yaklaşmaktadır” ifadesine ise akademik personelin bakışı genel olarak olumludur. Katılımcıların %44,1’i bu ifadeye kesinlikle katılıyorum derken, %37,4’ü ise bu ifadeye katılıyorum demektir.

“Birim yöneticileri tüm personele adil davranmaktadır” ifadesine ise akademik personelin %40’ı bu ifadeye kesinlikle katılıyorum derken diğer %40’ı da bu ifadeye katılıyorum demektir.

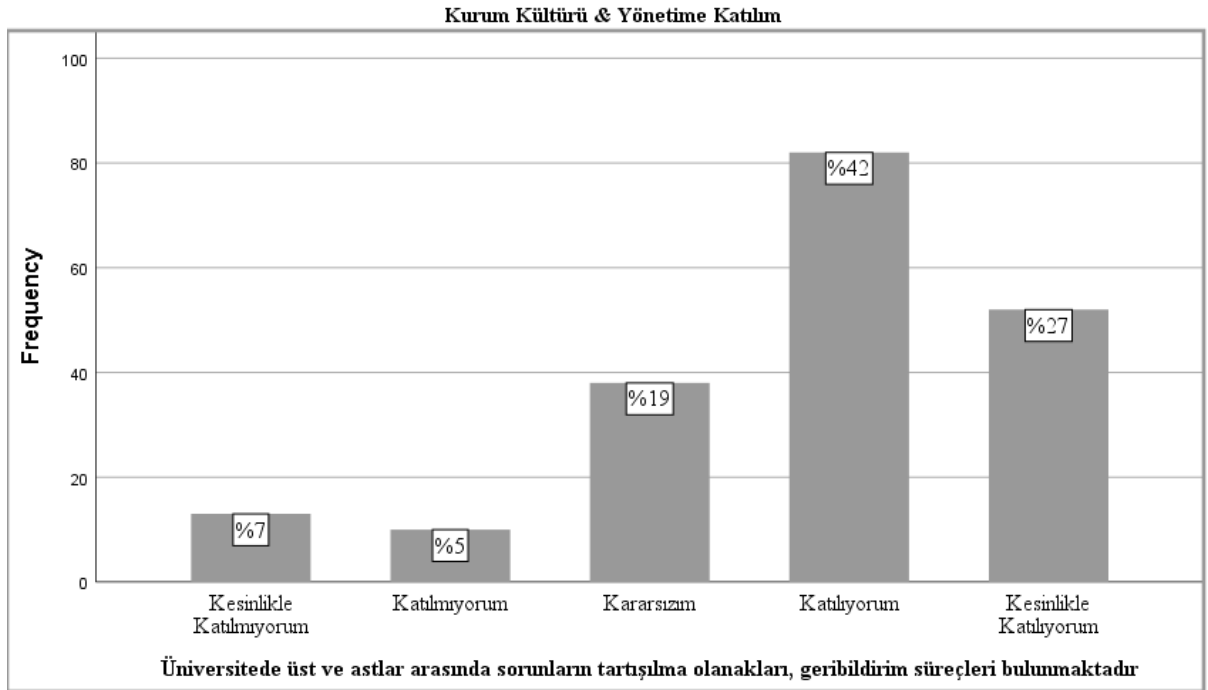
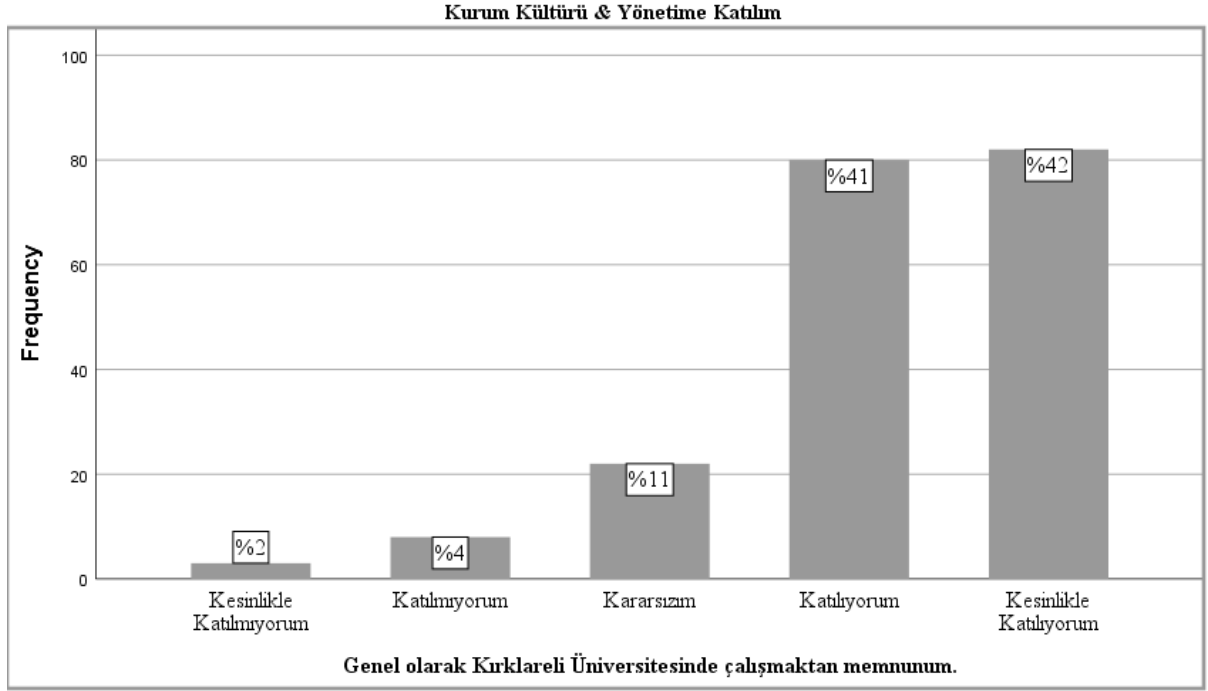
“Birimdeki öğrenci işleri hizmetleri aksamadan yerine getirilmektedir” ifadesine akademik personelin bakışı genel olarak olumludur. Katılımcıların %35,9’u bu ifadeye kesinlikle katılıyorum derken, %37,4’ü ise bu ifadeye katılıyorum demektir.

Akademik personelin temizlik hizmetleri hakkındaki görüşü incelendiğinde “Birimdeki temizlik hizmetleri aksamadan yerine getirilmektedir” ifadesi için katılımcıların bu ifadeye %21’inin kararsız, %27,2’sinin katılıyorum ve %27,7’sinin kesinlikle katılıyorum dediği gözlenmektedir.

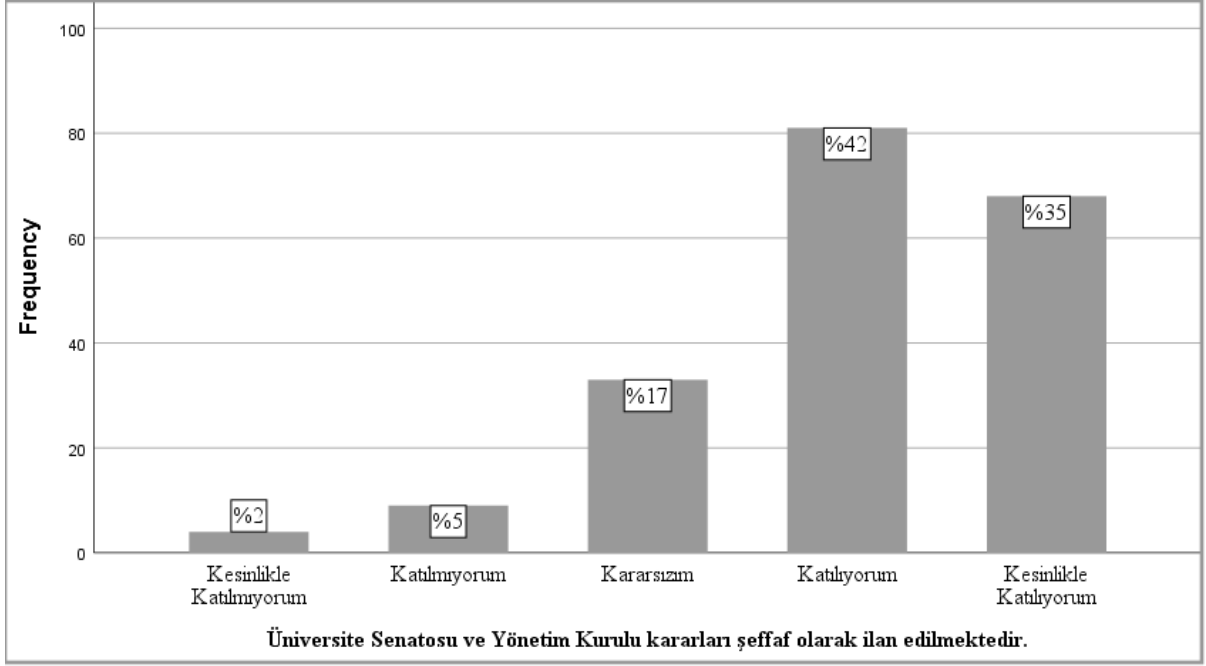
Akademik personelin yaptığı işler ve yetki, sorumluluk dengesi açısından bakıldığında “Bölümlerde öğretim elemanlarınca yapılan işlerin yetki ve sorumlulukları dengelidir” ifadesine personelin %37,9’unun katıldığı görülmektedir.

Ders yüklerinin dağıtımı konusunda ise görüşlerin farklılaştığı görülmektedir. Akademik personelin %20,5’i “Bölümdeki ders yükleri uzmanlık alanlarına göre adil olarak dağıtılmaktadır” ifadesine kararsız kalırken, %30,8’i bu ifadeye katılmakta ve %39’u kesinlikle ders yüklerinin uzmanlık alanlarına göre adil olarak dağıtıldığını düşünmektedir.

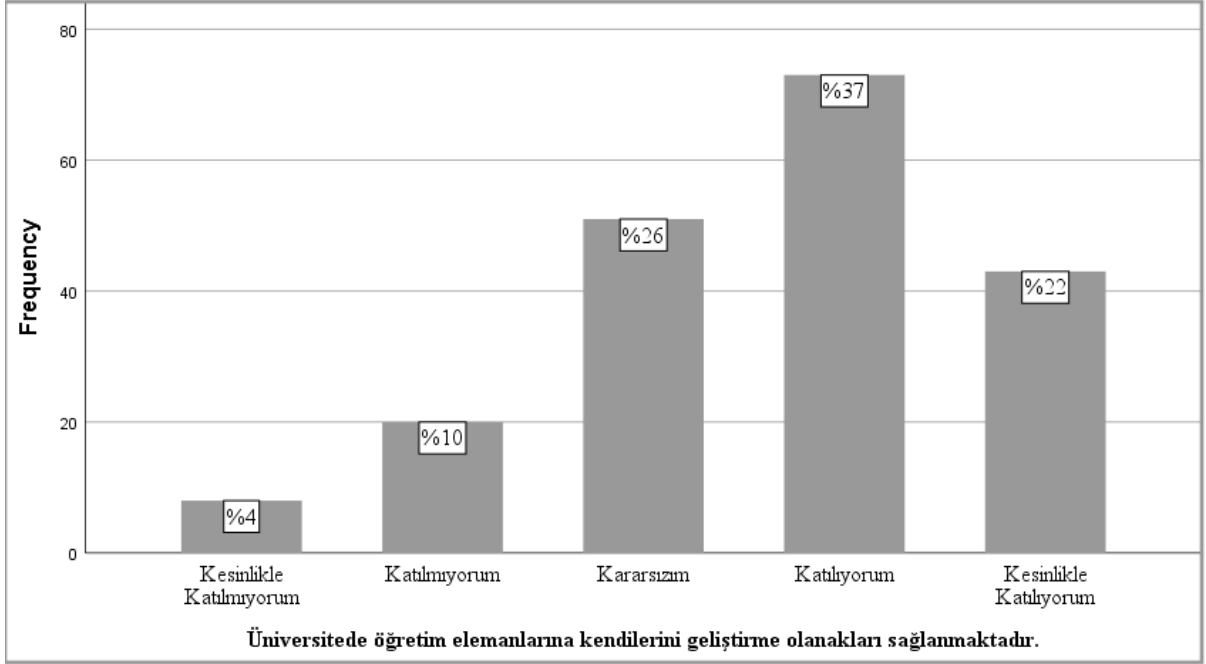
Genel olarak akademik personelinin kurum kültürü ve yönetime katılımına ilişkin tanımlayıcı istatistikleri incelendiğinde en yüksek ortalama skoruna ($4,31 \pm 0,99$) sahip ifade “Birim yöneticim (Dekan, Müdür) kendi görev ve sorumluluklarını tam olarak yerine getirmektedir” iken; en düşük ortalama skoruna ($3,30 \pm 1,34$) sahip ifade “Birim idari ve destek personelinin sayısı yeterlidir” ifadesidir.



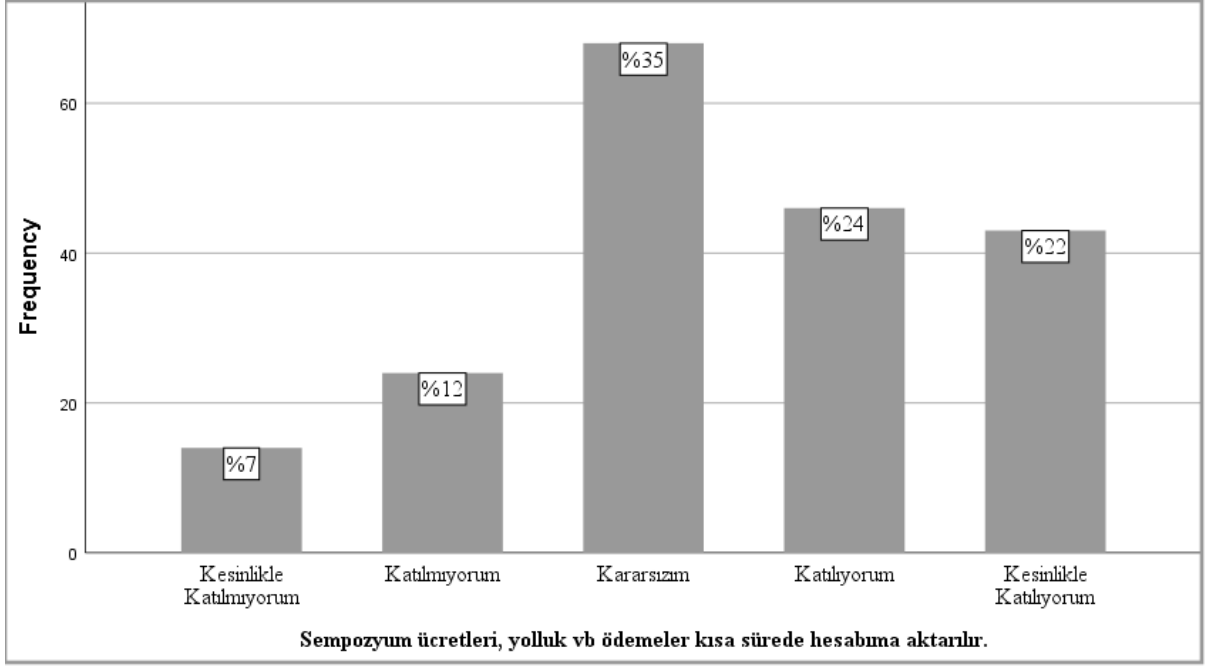
Kurum Kültürü & Yönetime Katılım



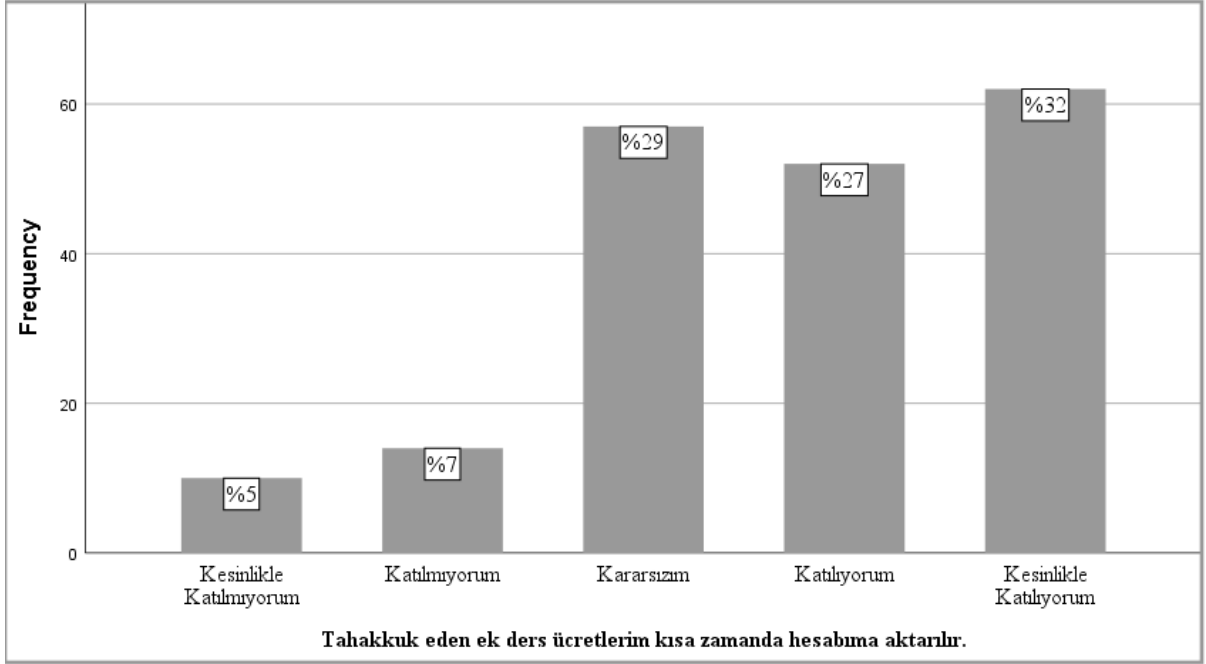
Kurum Kültürü & Yönetime Katılım



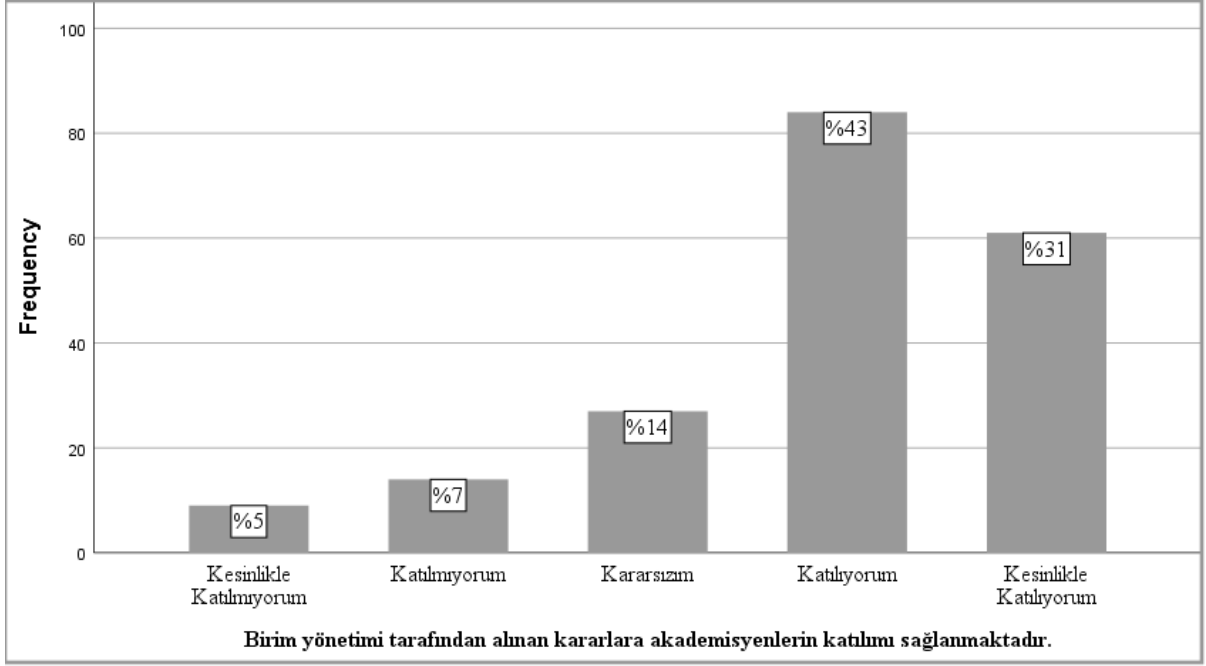
Kurum Kültürü & Yönetime Katılım



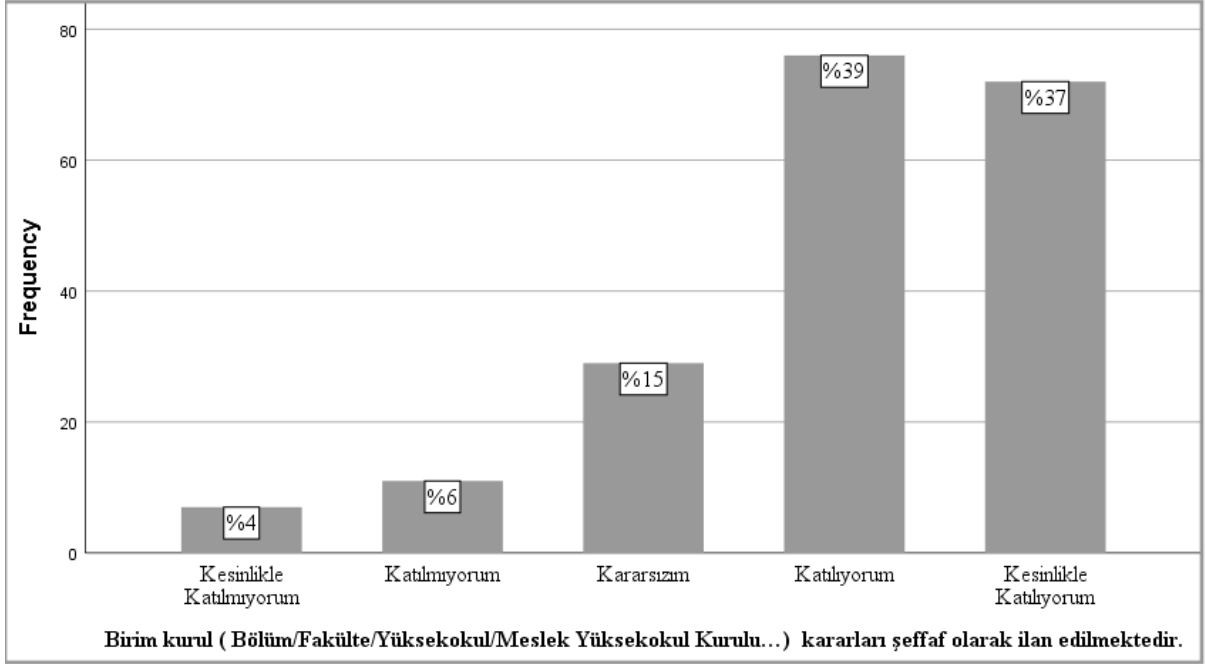
Kurum Kültürü & Yönetime Katılım



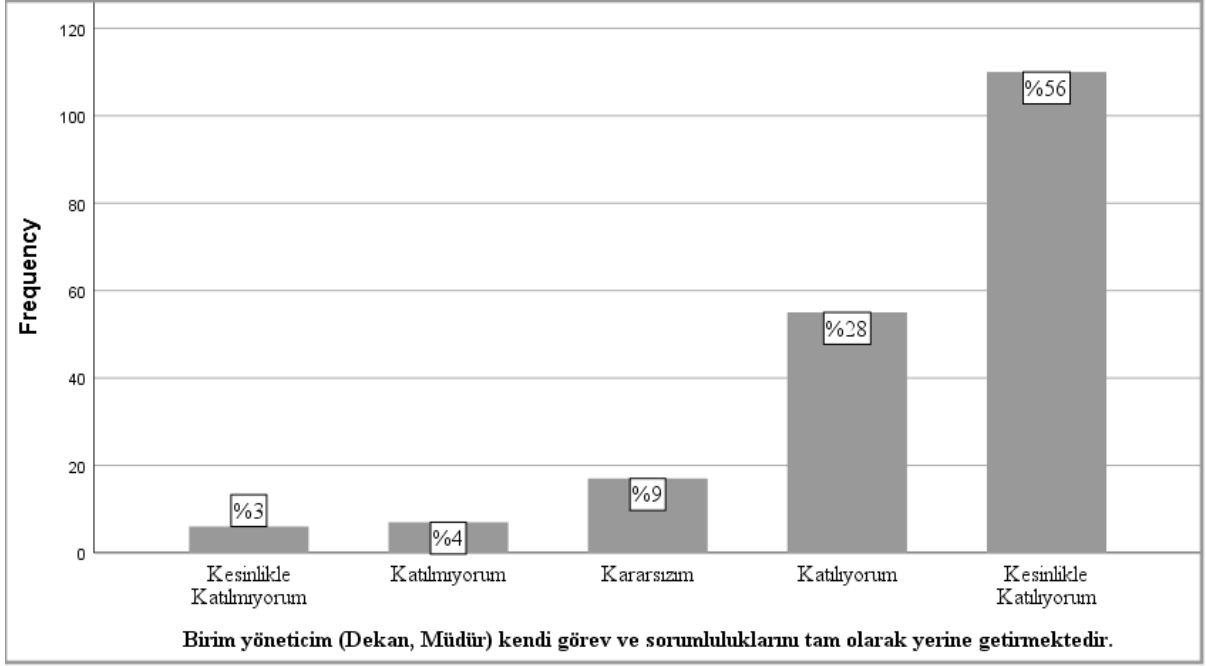
Kurum Kültürü & Yönetime Katılım



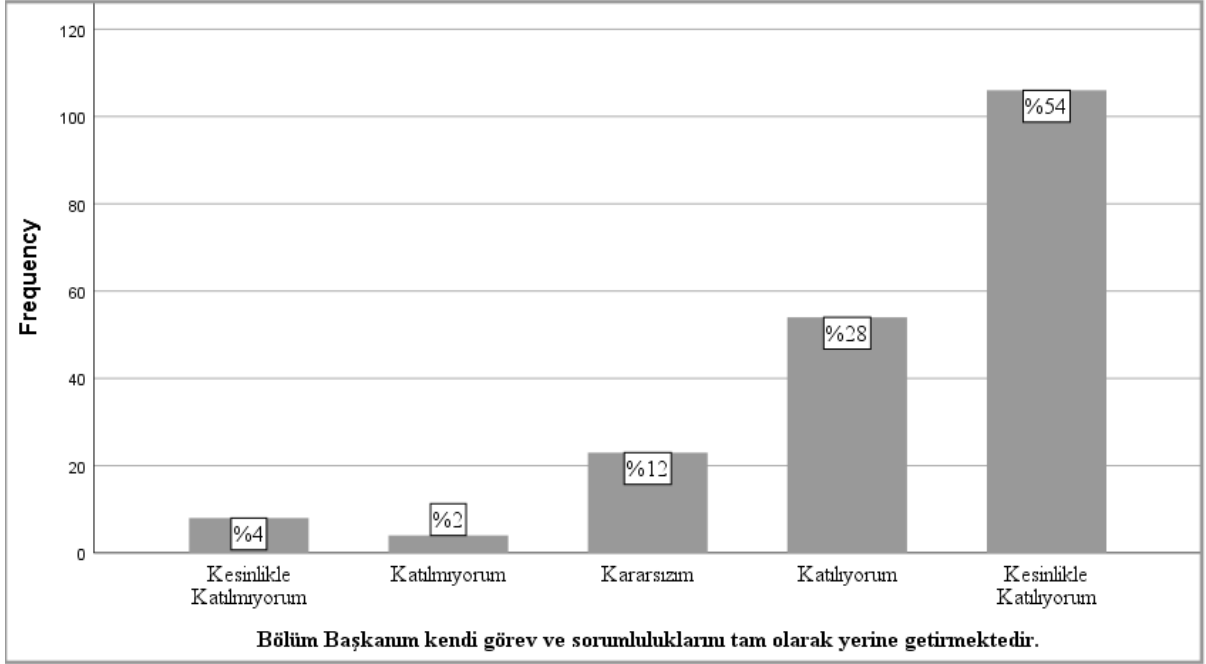
Kurum Kültürü & Yönetime Katılım



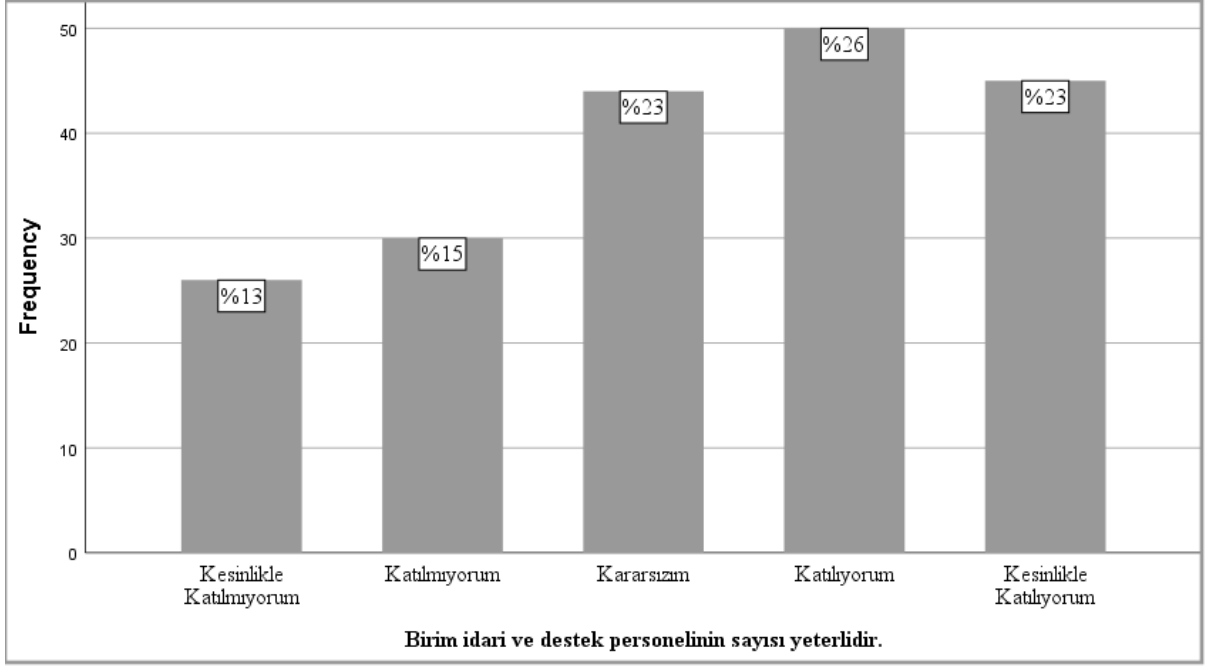
Kurum Kültürü & Yönetime Katılım



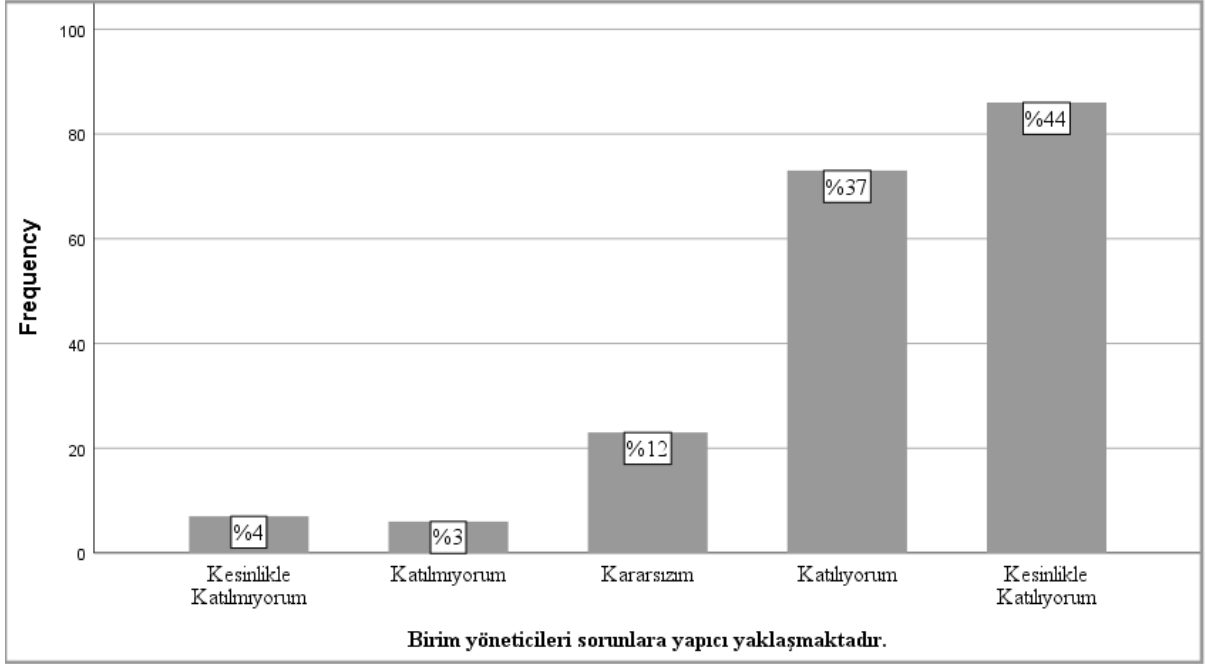
Kurum Kültürü & Yönetime Katılım



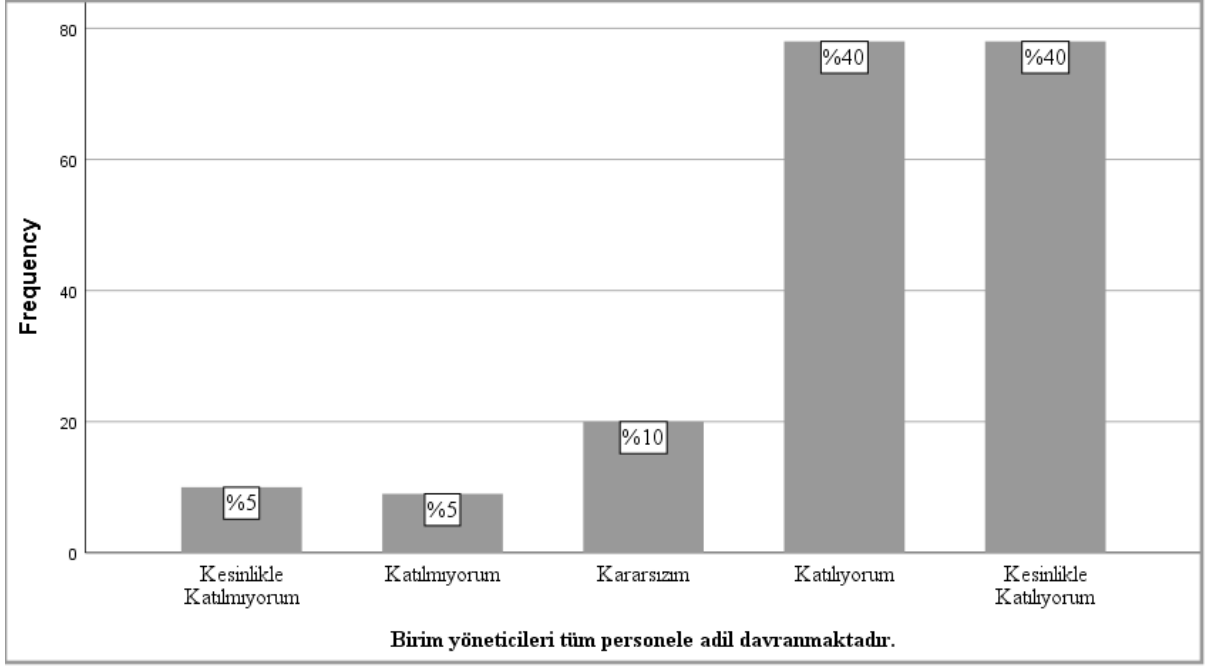
Kurum Kültürü & Yönetime Katılım



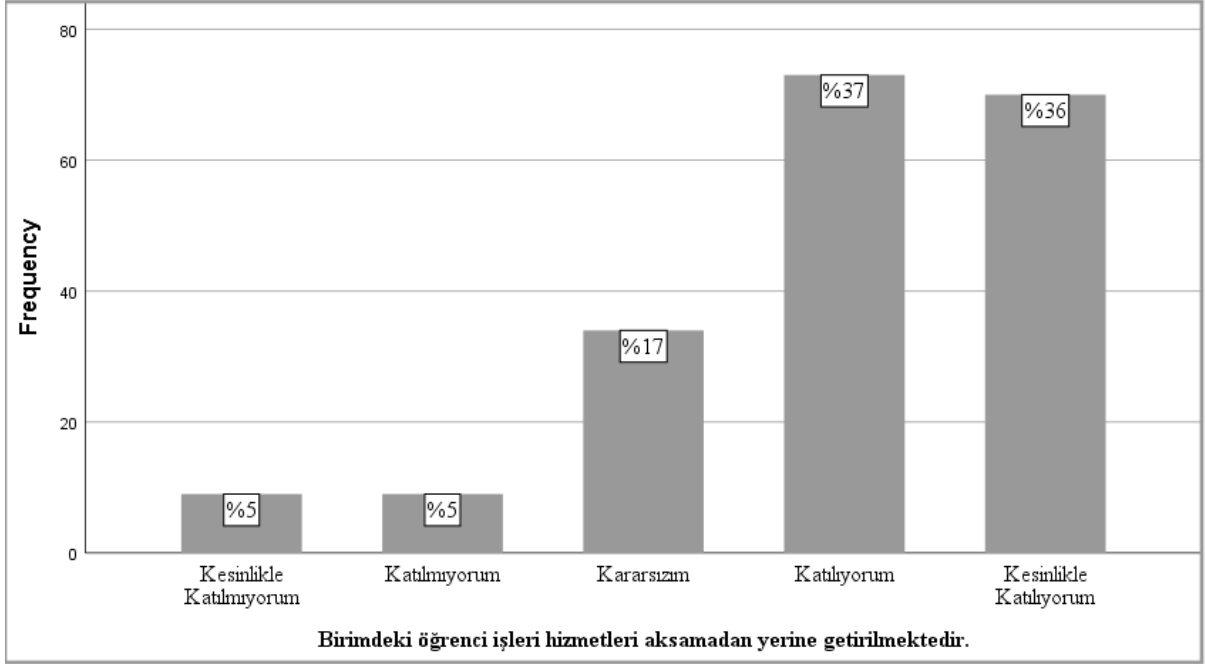
Kurum Kültürü & Yönetime Katılım



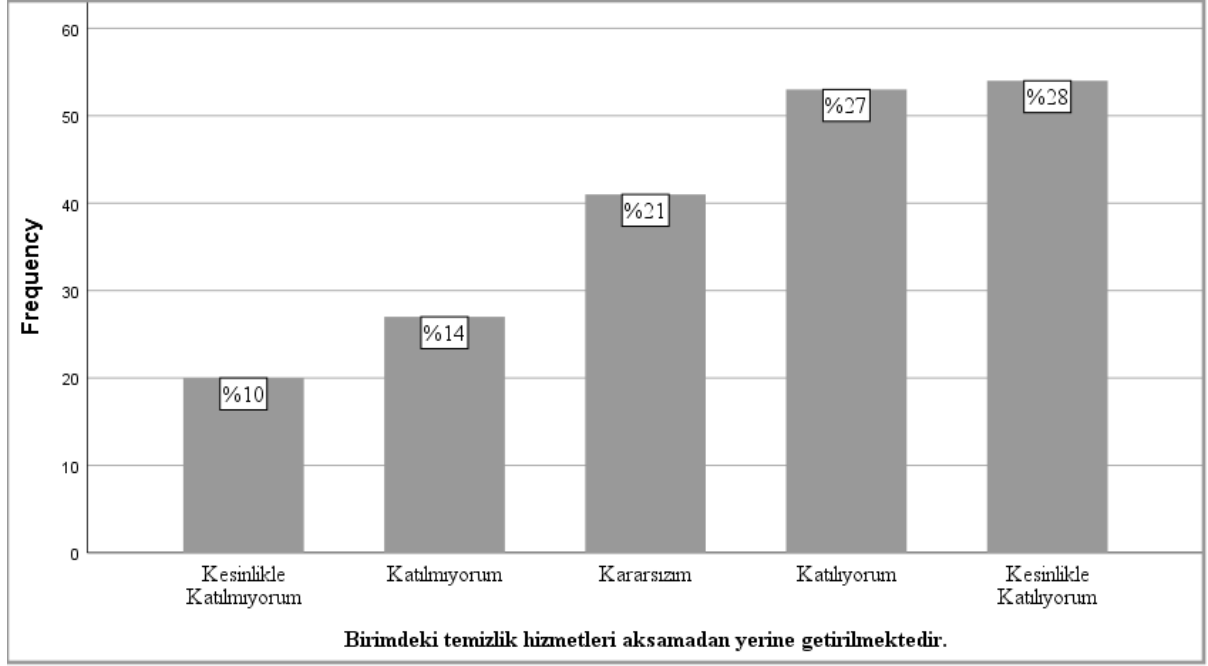
Kurum Kültürü & Yönetime Katılım



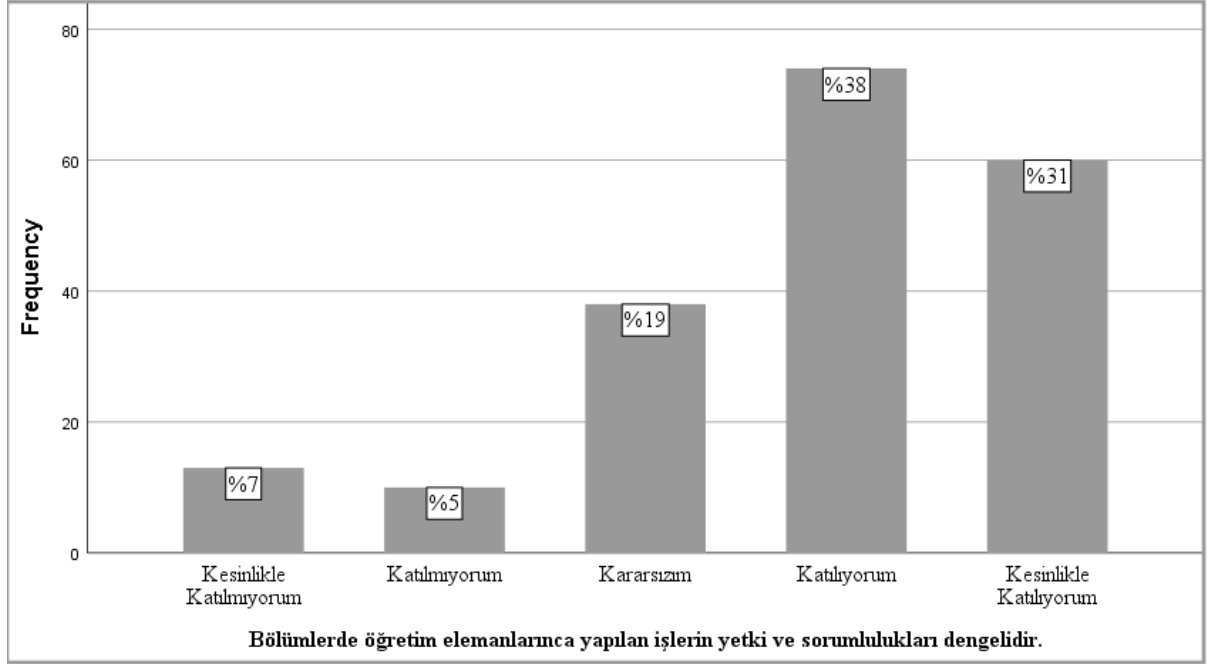
Kurum Kültürü & Yönetime Katılım



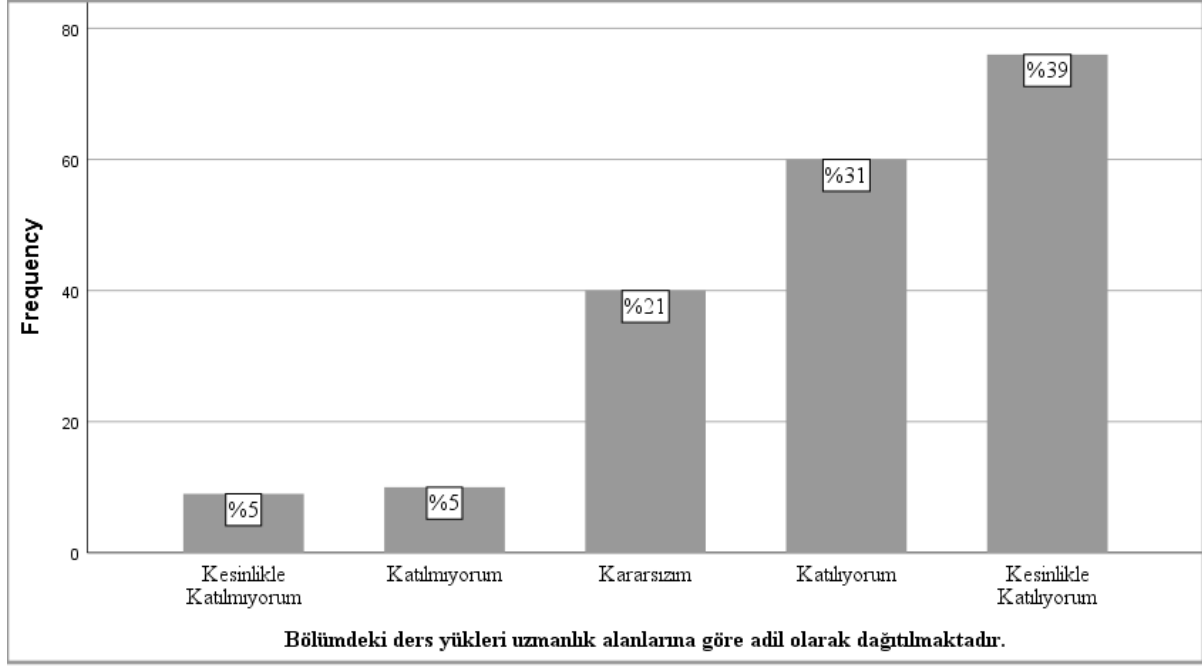
Kurum Kültürü & Yönetime Katılım



Kurum Kültürü & Yönetime Katılım



Kurum Kültürü & Yönetime Katılım



Tablo 3'te üniversite akademik personelinin araştırma ve yayın bakışına ilişkin ifadelerle yönelik frekans ve yüzde dağılımları yer almaktadır.

Tablo 3. Üniversite Akademik Personelinin Araştırma ve Yayın Bakışına İlişkin Bulguları

B. Araştırma & Yayınlarla İlişkin İfadeler	Kesinlikle Katılmıyorum	Katılmıyorum	Kararsızım	Katılıyorum	Kesinlikle Katılıyorum	Toplam	Ortalama ± Standart Sapma
18. Üniversitede araştırma ve yayın yapmaya yeterli zaman ayırabilme olanağı vardır.	8 %4,1	16 %8,2	46 %23,6	67 %34,4	58 %29,7	195 %100	3,77±1,09
19. Akademik Performans Analiz Sistemi (PERAS) kurulmasını faydalı buluyorum.	6 %3,1	7 %3,6	48 %24,6	63 %32,3	71 %36,4	195 %100	3,95±1,02
20. Üniversite bilimsel araştırmalar için yeterli maddi destek sağlamaktadır.	30 %15,4	34 %17,4	56 %28,7	52 %26,7	23 %11,8	195 %100	3,02±1,24
21. Üniversitede araştırma için internet veri tabanları yeterlidir.	6 %3,1	21 %10,8	44 %22,6	76 %39,0	48 %24,6	195 %100	3,71±1,05
22. Üniversitede araştırma laboratuvarları yeterlidir.	17 %8,7	23 %11,8	87 %44,6	39 %20,0	29 %14,9	195 %100	3,21±1,11
23. Üniversitede araştırma için kitap alımı ve dergi abonelikleri yeterlidir.	10 %5,1	17 %8,7	52 %26,7	70 %35,9	46 %23,6	195 %100	3,64±1,09

Tablo 3'e göre, ankete katılan 195 üniversite akademik personelinden, %34,4'ü "Üniversitede araştırma ve yayın yapmaya yeterli zaman ayırabilme olanağı vardır" ifadesine katılmaktadır.

Akademik personelin PERAS sistemi hakkındaki görüşü incelendiğinde “Akademik Performans Analiz Sistemi (PERAS) kurulmasını faydalı buluyorum” ifadesi için katılımcıların bu ifadeye %24,6’sının kararsız, %32,3’ünün katılıyorum ve %36,4’ünün kesinlikle katılıyorum dediği gözlenmektedir.

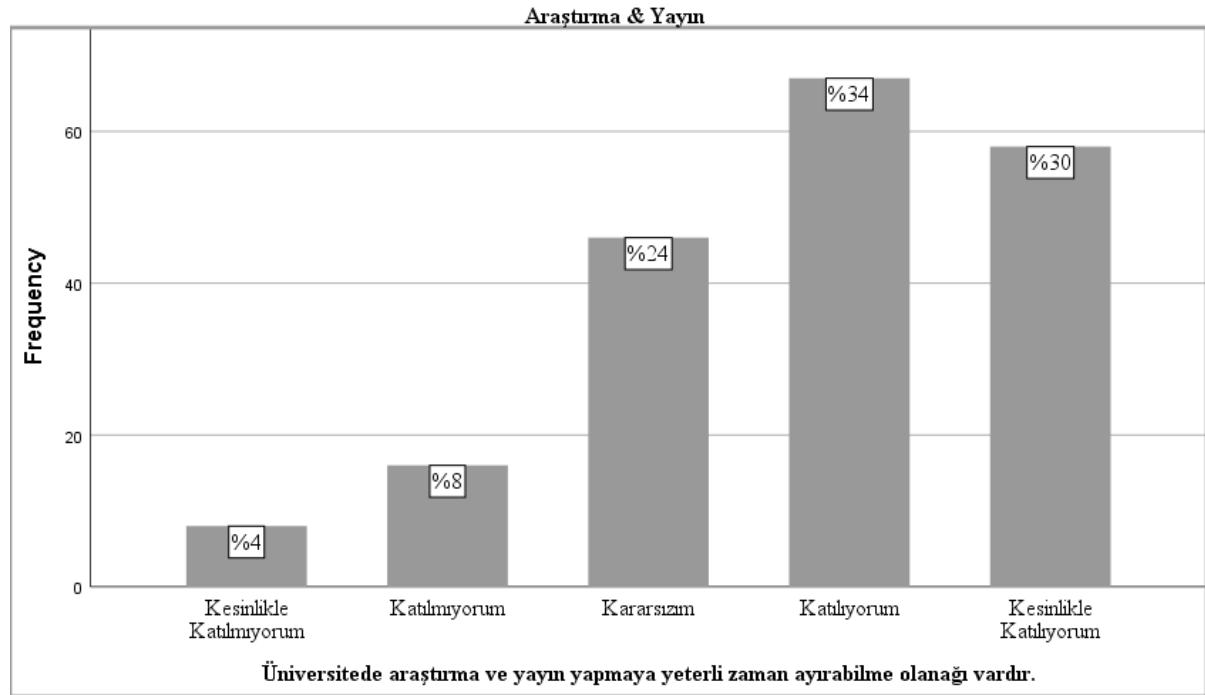
“Üniversite bilimsel araştırmalar için yeterli maddi destek sağlamaktadır” ifadesine akademik personelin %28,7’si kararsız kalmaktadır.

Akademik personelin internet veri tabanına bakış açısı incelendiğinde “Üniversitede araştırma için internet veri tabanları yeterlidir” ifadesine personelin %39’unun katıldığı görülmektedir.

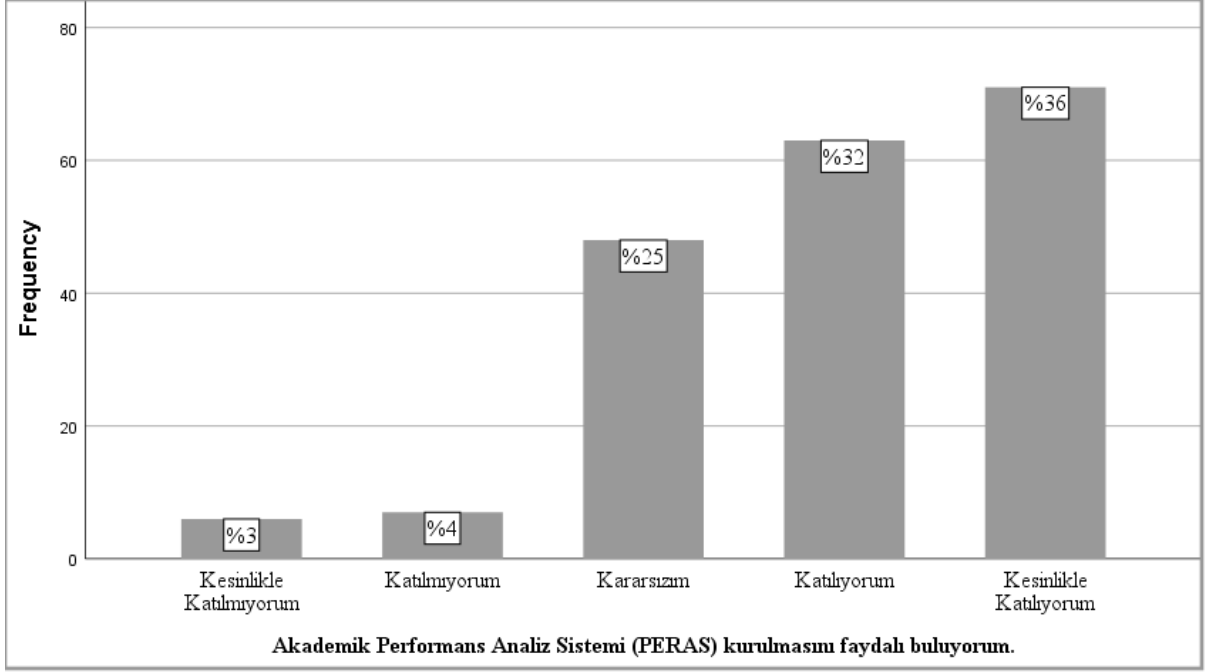
“Üniversitede araştırma laboratuvarları yeterlidir” ifadesine akademik personelin %44,6’sı kararsız kalmaktadır.

“Üniversitede araştırma için kitap alımı ve dergi abonelikleri yeterlidir” ifadesine akademik personelin %35,9’u katılmaktadır.

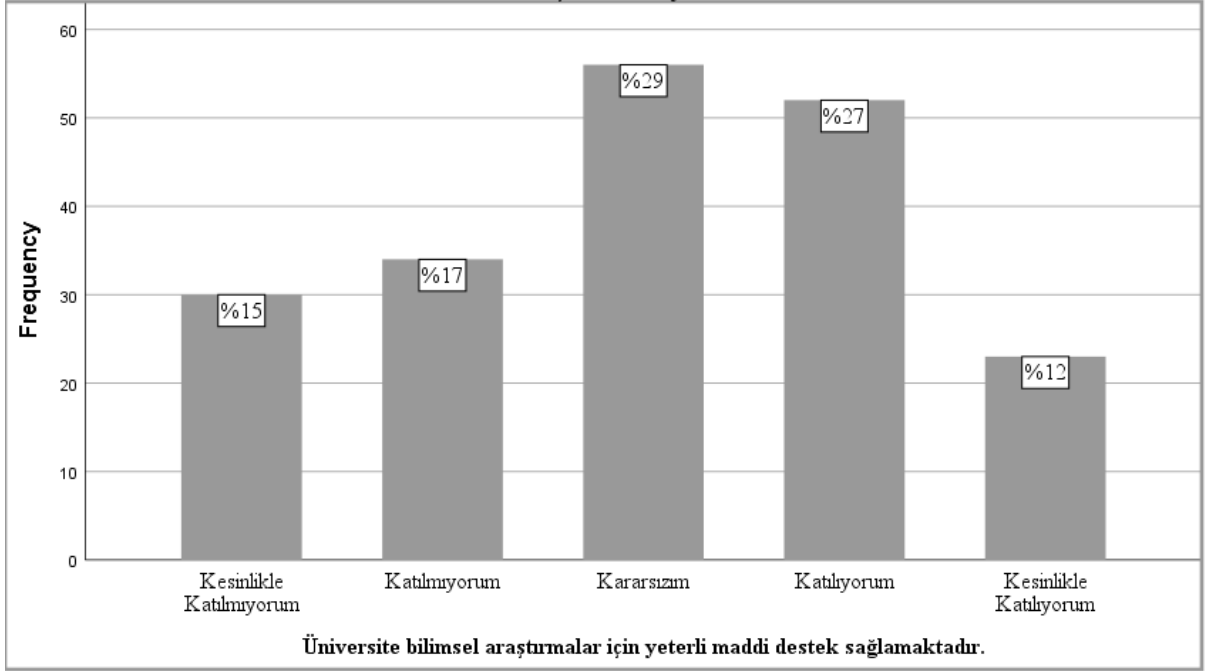
Genel olarak akademik personelinin araştırma ve yayın bakışına ilişkin tanımlayıcı istatistikleri incelendiğinde en yüksek ortalama skoruna ($3,95 \pm 1,02$) sahip ifade “Akademik Performans Analiz Sistemi (PERAS) kurulmasını faydalı buluyorum” iken; en düşük ortalama skoruna ($3,02 \pm 1,24$) sahip ifade “Üniversite bilimsel araştırmalar için yeterli maddi destek sağlamaktadır” ifadesidir.

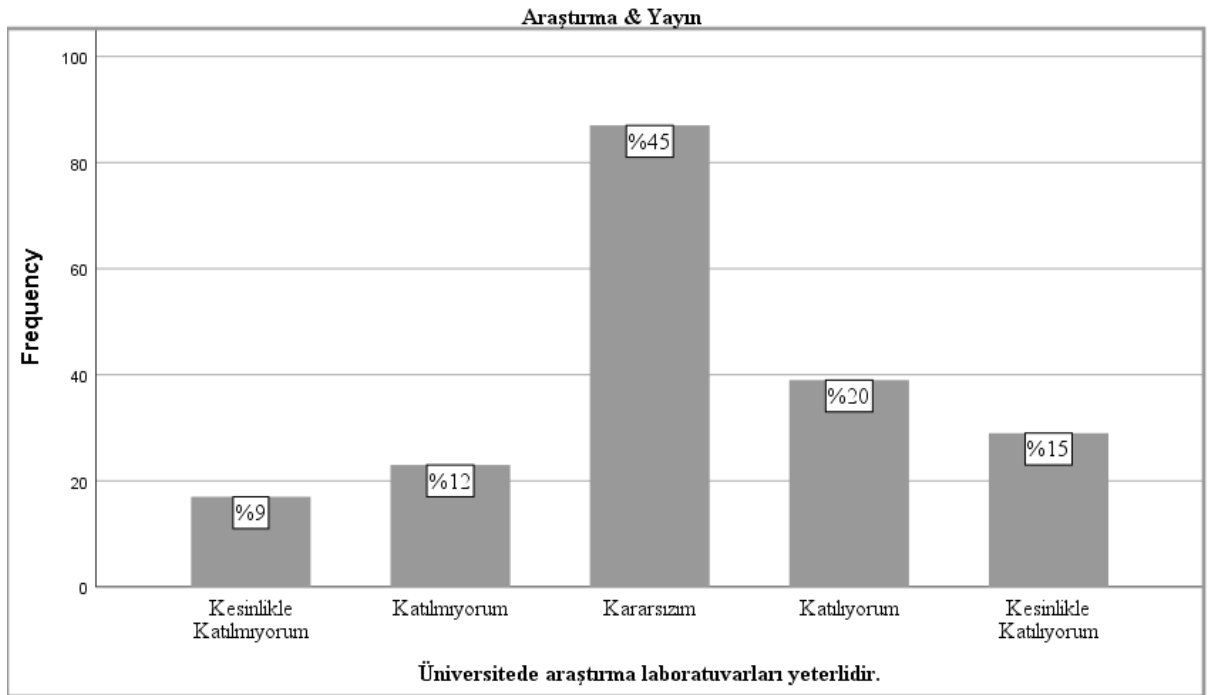
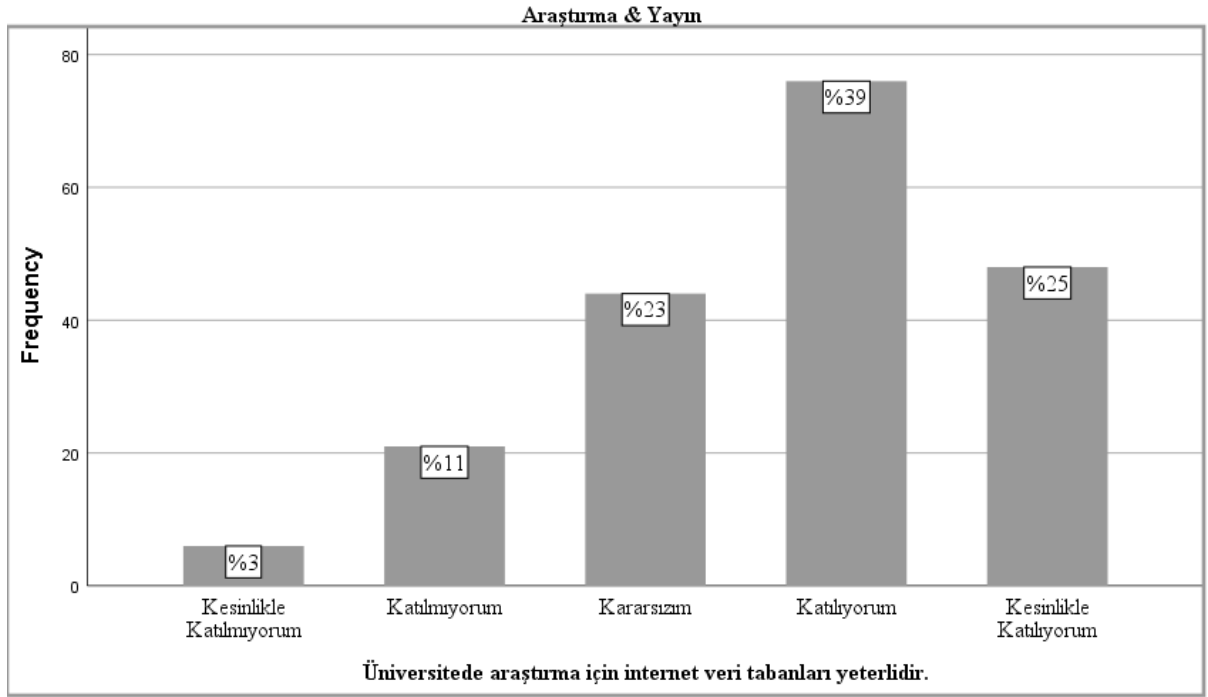


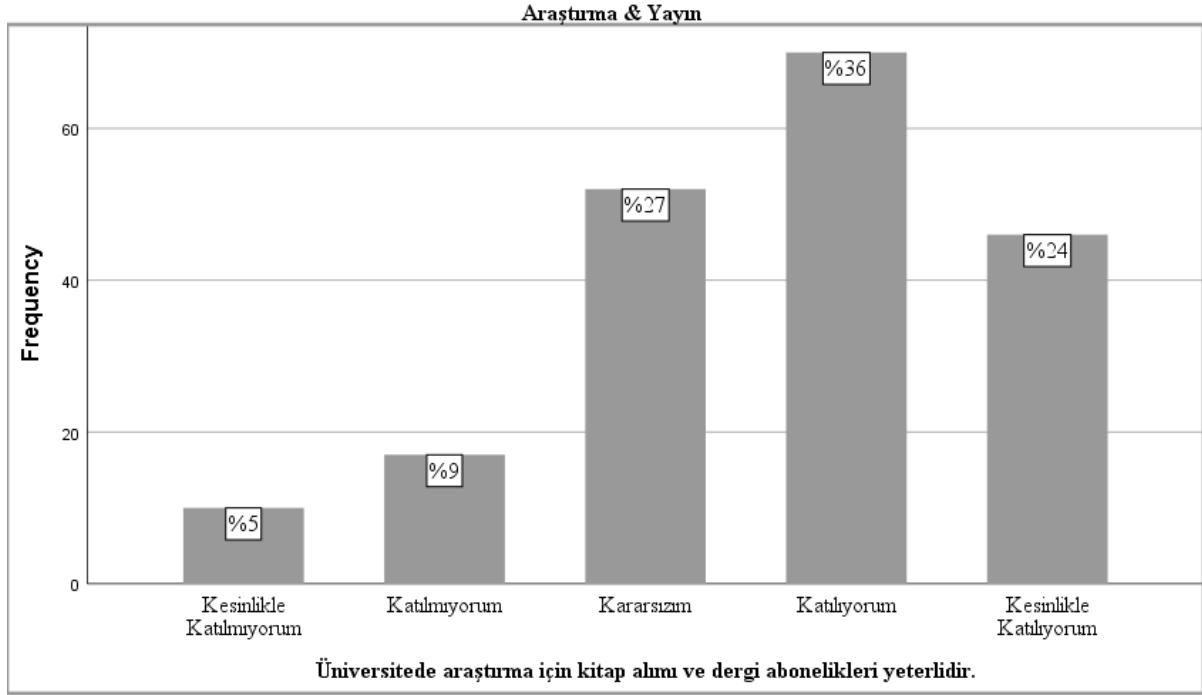
Araştırma & Yayın



Araştırma & Yayın







Tablo 4’te üniversite akademik personelinin idari hizmetlere ilişkin ifadelerle yönelik frekans ve yüzde dağılımları yer almaktadır.

Tablo 4. Üniversite Akademik Personelinin İdari Hizmetlere İlişkin Bulguları

C. İdari Hizmetlere İlişkin İfadeler			Kesinlikle Katılmıyorum	Katılmıyorum	Kararsızım	Katılıyorum	Kesinlikle Katılıyorum	Toplam	Ortalama ± Standart Sapma
24.	BAP birimi hizmetlerinden memnunum.		6 %3,1	11 %5,6	66 %33,8	66 %33,8	46 %23,6	195 %100	3,69±0,99
25.	Proje Koordinasyon Ofisi hizmetlerinden memnunum.		2 %1,0	9 %4,6	59 %30,3	76 %39,0	49 %25,1	195 %100	3,83±0,90
26.	Öğrenci İşleri Daire Başkanlığı hizmetlerinden memnunum.		6 %3,1	10 %5,1	46 %23,6	78 %40,0	55 %28,2	195 %100	3,85±0,99
27.	Yapı İşleri Daire Başkanlığı hizmetlerinden memnunum.		19 %9,7	17 %8,7	67 %34,4	58 %29,7	34 %17,4	195 %100	3,36±1,16
28.	Personel Daire Başkanlığı hizmetlerinden memnunum.		7 %3,6	9 %4,6	36 %18,5	84 %43,1	59 %30,3	195 %100	3,92±1,00
29.	Kütüphane ve Dokümantasyon Daire Başkanlığı hizmetlerinden memnunum.		4 %2,1	7 %3,6	32 %16,4	97 %49,7	55 %28,2	195 %100	3,98±0,88

Tablo 4’e göre, ankete katılan 195 akademik personelin “BAP birimi hizmetlerinden memnunum” ifadesine %33,8’i kararsız kalmaktadır. Aynı oranda katılımcı ise bu ifadeye katılmaktadır.

“Proje Koordinasyon Ofisi hizmetlerinden memnunuz” ifadesine akademik personelin %39’u katılmaktadır.

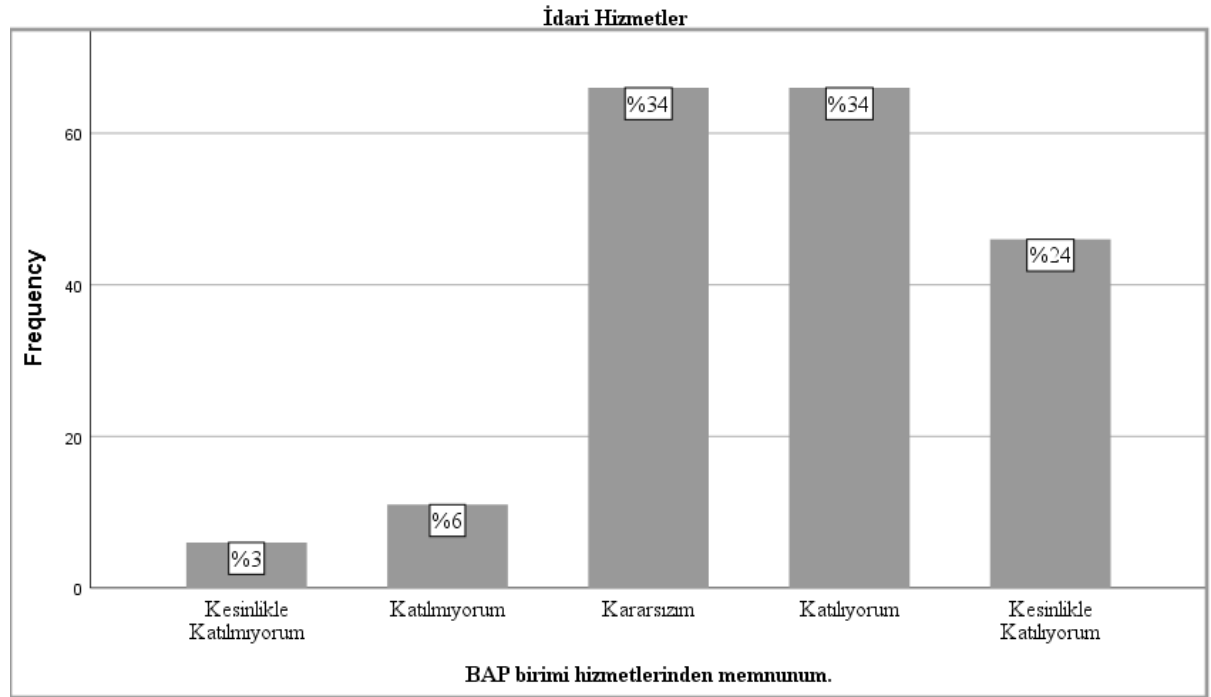
“Öğrenci İşleri Daire Başkanlığı hizmetlerinden memnunuz” ifadesine akademik personelin %40’ı katılmaktadır.

“Yapı İşleri Daire Başkanlığı hizmetlerinden memnunuz” ifadesine akademik personelin %34,4’ü kararsız kalmaktadır.

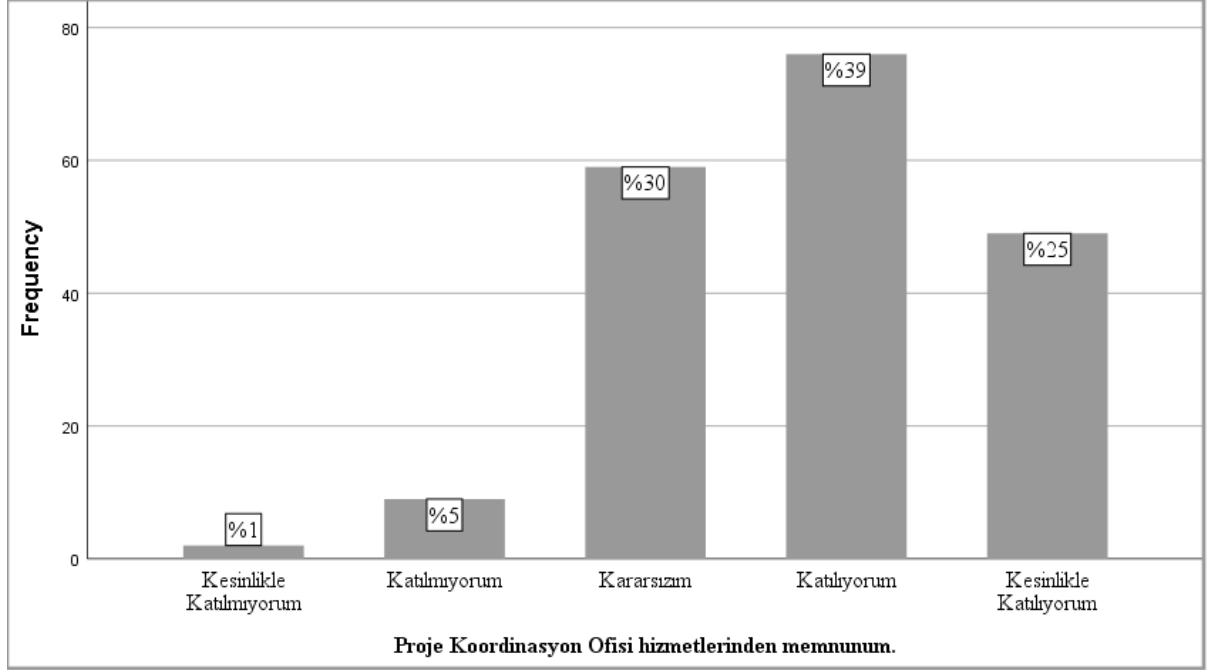
“Personel Daire Başkanlığı hizmetlerinden memnunuz” ifadesine akademik personelin %43,1’i katılmaktadır.

“Kütüphane ve Dokümantasyon Daire Başkanlığı hizmetlerinden memnunuz” ifadesine akademik personelin %49,7’si katılmaktadır.

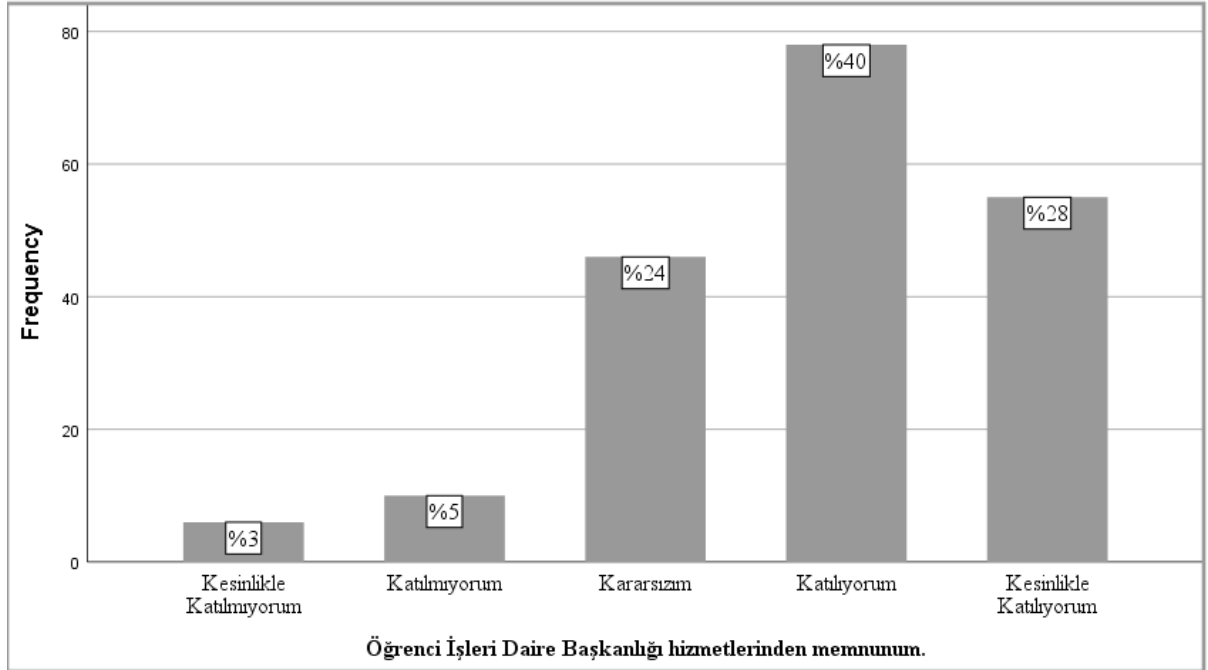
Genel olarak akademik personelinin idari hizmetlere ilişkin tanımlayıcı istatistikleri incelendiğinde en yüksek ortalama skoruna ($3,98 \pm 0,88$) sahip ifade “Kütüphane ve Dokümantasyon Daire Başkanlığı hizmetlerinden memnunuz” iken; en düşük ortalama skoruna ($3,36 \pm 1,16$) sahip ifade “Yapı İşleri Daire Başkanlığı hizmetlerinden memnunuz” ifadesidir.



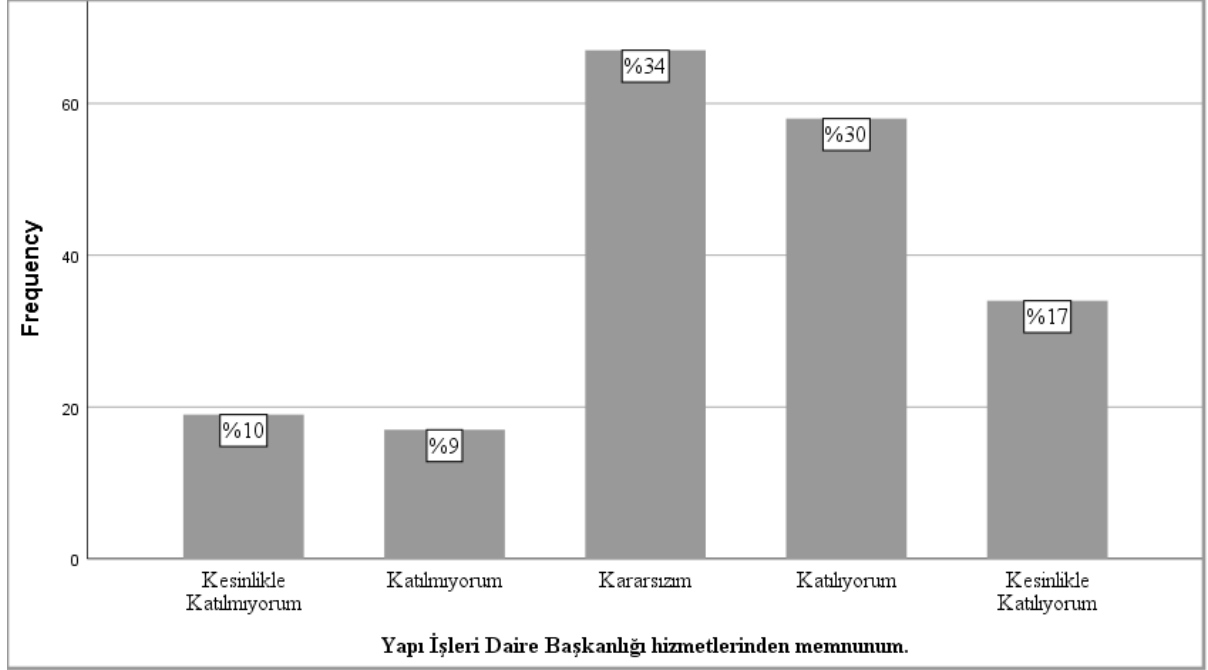
İdari Hizmetler



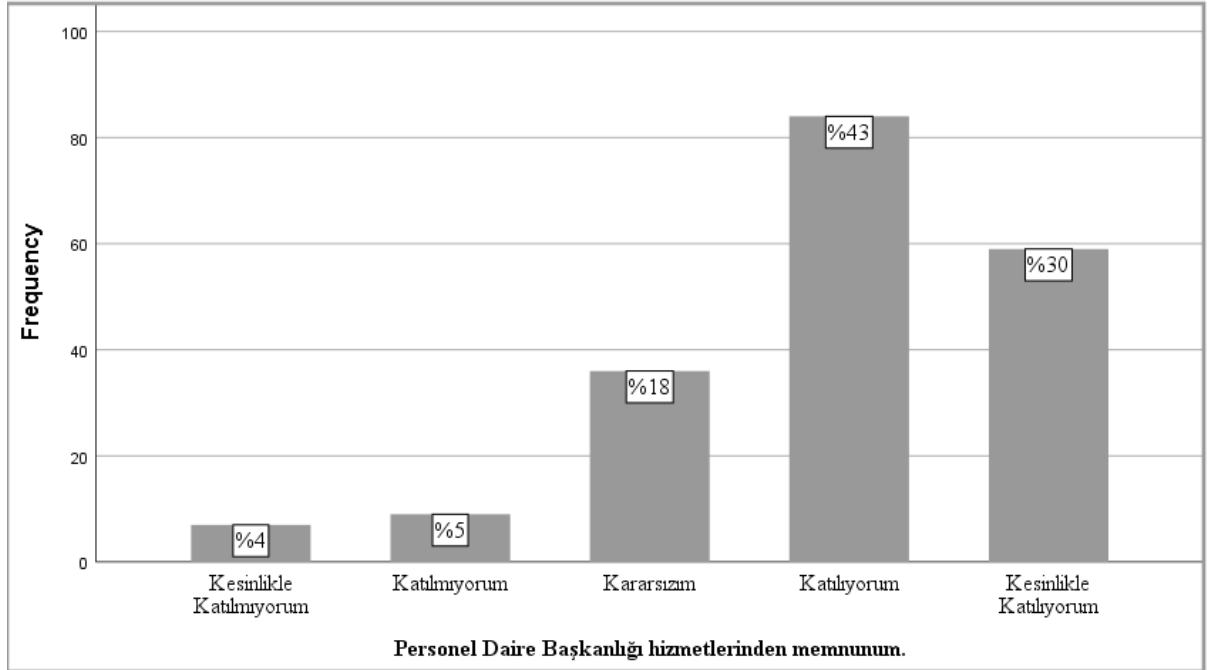
İdari Hizmetler

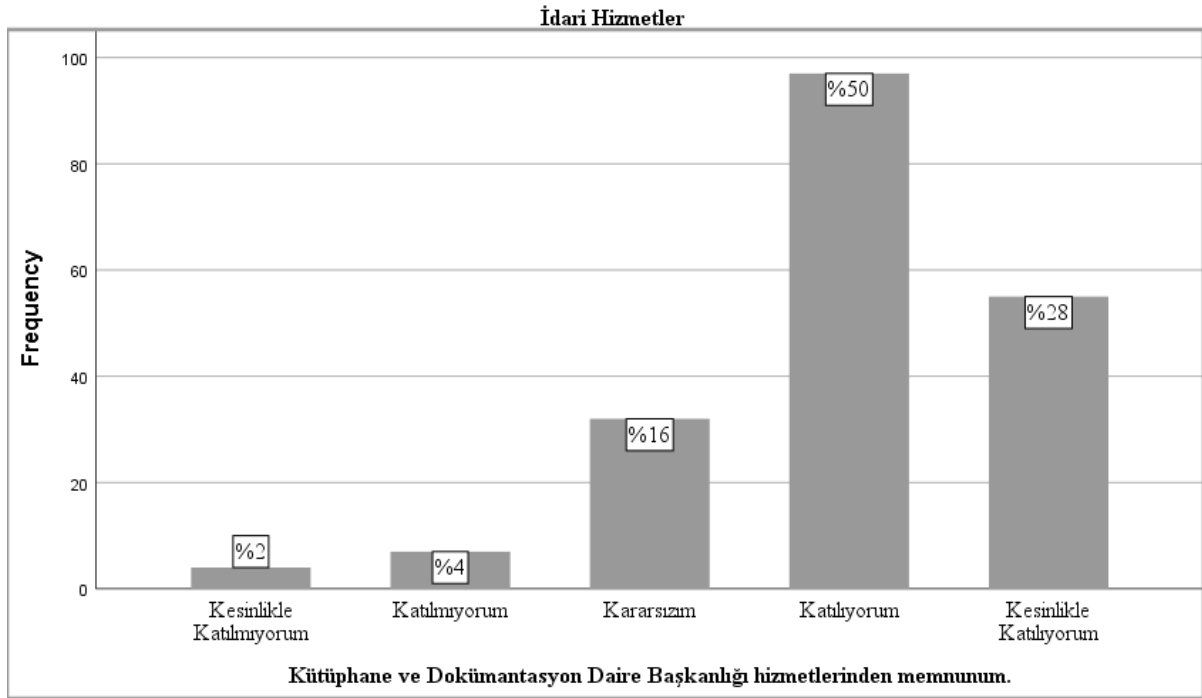


İdari Hizmetler



İdari Hizmetler





Tablo 5'te üniversite akademik personelinin iletişim ve ilişkilere ilişkin ifadelere yönelik frekans ve yüzde dağılımları yer almaktadır.

Tablo 5. Üniversite Akademik Personelinin İletişim ve İlişkilere İlişkin Bulguları

D. İletişim & İlişkilere İlişkin İfadeler	Kesinlikle Katılmıyorum	Katılmıyorum	Kararsızım	Katılıyorum	Kesinlikle Katılıyorum	Toplam	Ortalama ± Standart Sapma
30. Kurum içi haberleşme araçları (mail, posta, duyurular) yeterlidir.	0 %0,0	8 %4,1	18 %9,2	86 %44,1	83 %42,6	195 %100	4,25±0,79
31. Üniversite web sayfasında aradığım bilgi veya birime kolayca ulaşabilirim.	0 %0,0	11 %5,6	21 %10,8	84 %43,1	79 %40,5	195 %100	4,18±0,84
32. Bölüm web sayfası yeterli ve günceldir.	3 %1,5	10 %5,1	25 %12,8	77 %39,5	80 %41,0	195 %100	4,13±0,93
33. Üniversitenin, kamu kurumları, sivil toplum kuruluşları ve diğer paydaşlarla olan ilişkileri iyidir.	3 %1,5	14 %7,2	44 %22,6	76 %39,0	58 %29,7	195 %100	3,88±0,97
34. Birim yöneticilerime kolayca ulaşabilirim.	4 %2,1	2 %1,0	11 %5,6	70 %35,9	108 %55,4	195 %100	4,42±0,82
35. Birimdeki öğretim elemanları arasındaki iletişim yüksektir.	9 %4,6	10 %5,1	19 %9,7	80 %41,0	77 %39,5	195 %100	4,06±1,06
36. Beni ilgilendiren gelişmelerden zamanında haberdar edilirim.	5 %2,6	10 %5,1	23 %11,8	72 %36,9	85 %43,6	195 %100	4,14±0,99

Tablo 5'e göre, ankete katılan 195 akademik personelin çoğu "Kurum içi haberleşme araçları (mail, posta, duyurular) yeterlidir" ifadesi için olumlu görüş beyan etmiştir. %44,1'i bu ifadeye katılıyorum derken, %42,6'sı kesinlikle katılıyorum demektedir.

"Üniversite web sayfasında aradığım bilgi veya birime kolayca ulaşabilirim" ifadesine akademik personelin %43,1'i katılmaktadır.

"Bölüm web sayfası yeterli ve günceldir" ifadesine akademik personelin %41'i katılmaktadır.

"Üniversitenin, kamu kurumları, sivil toplum kuruluşları ve diğer paydaşlarla olan ilişkileri iyidir" ifadesine akademik personelin %22,6'sı kararsız kalmaktadır. %39'u ifadeye katılmaktadır. %29,7'si ise kesinlikle katıldığını ifade etmektedir.

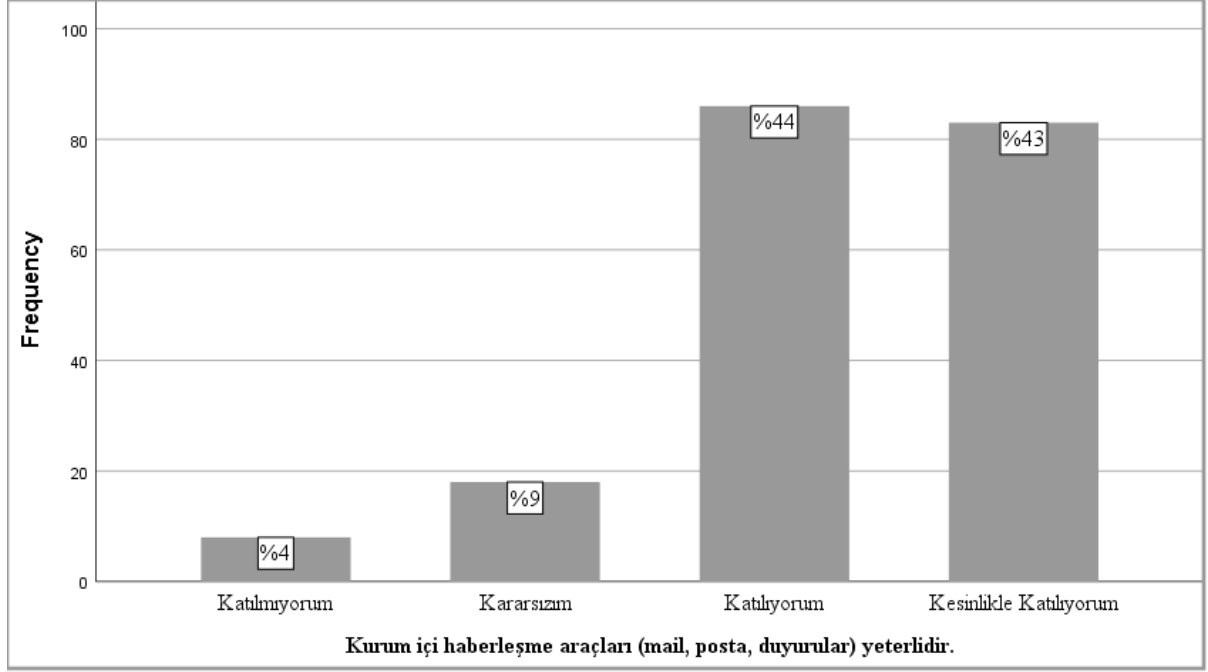
"Birim yöneticilerime kolayca ulaşabilirim" ifadesine akademik personelin %55,4'ü kesinlikle katılmaktadır. Aynı şekilde katılıyorum diyenlerin de oranı yüksektir.

"Birimdeki öğretim elemanları arasındaki iletişim yüksektir" ifadesine akademik personelin %41,0'si katılmaktadır.

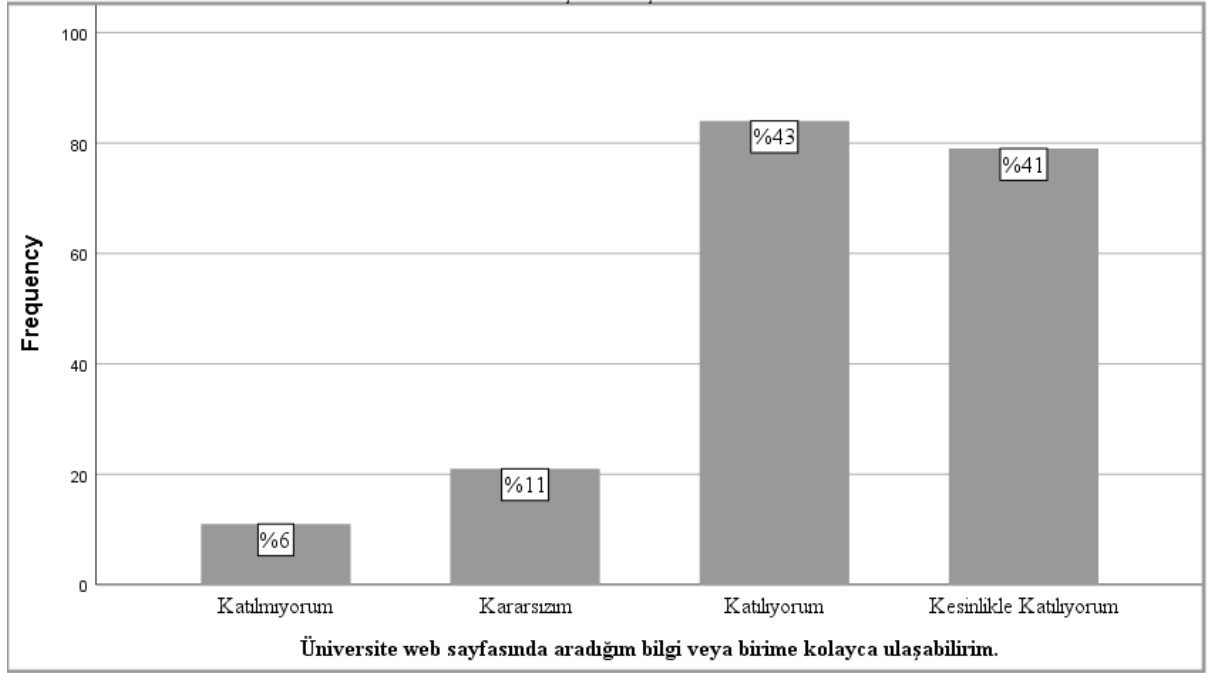
"Beni ilgilendiren gelişmelerden zamanında haberdar edilirim" ifadesine akademik personelin %43,6'sı kesinlikle katılmaktadır.

Genel olarak akademik personelinin iletişim ve ilişkilere ilişkin tanımlayıcı istatistikleri incelendiğinde en yüksek ortalama skoruna ($4,42 \pm 0,82$) sahip ifade "Birim yöneticilerime kolayca ulaşabilirim" iken; en düşük ortalama skoruna ($3,88 \pm 0,97$) sahip ifade "Üniversitenin, kamu kurumları, sivil toplum kuruluşları ve diğer paydaşlarla olan ilişkileri iyidir" ifadesidir.

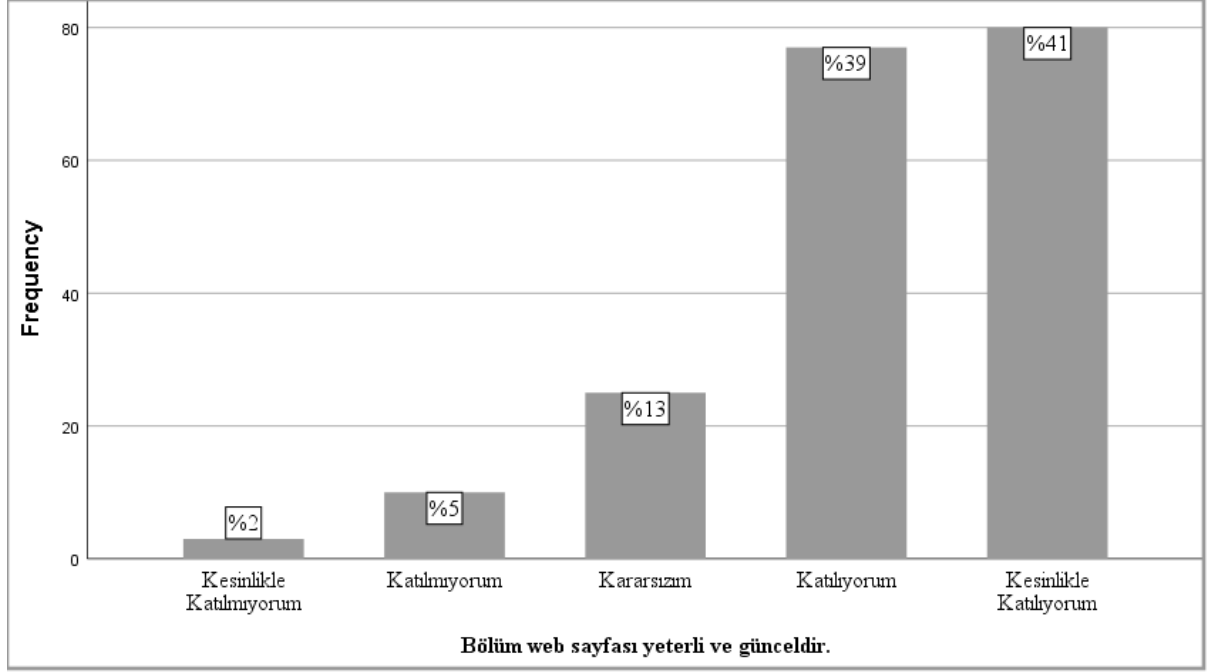
İletişim & İlişkiler



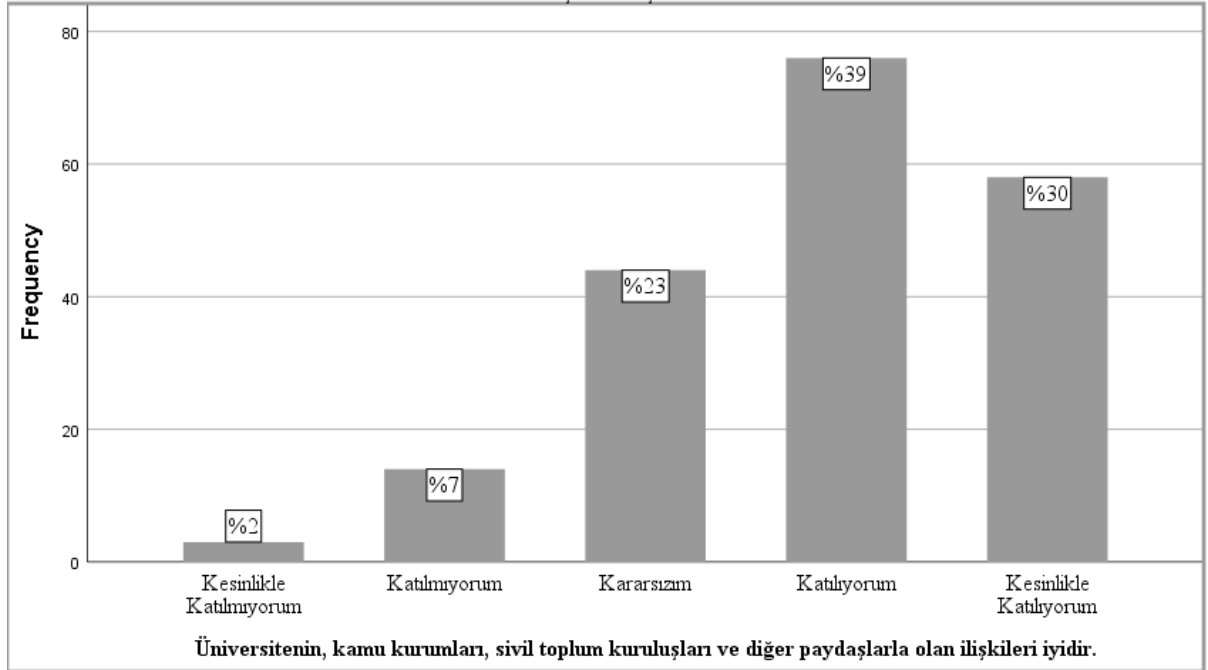
İletişim & İlişkiler



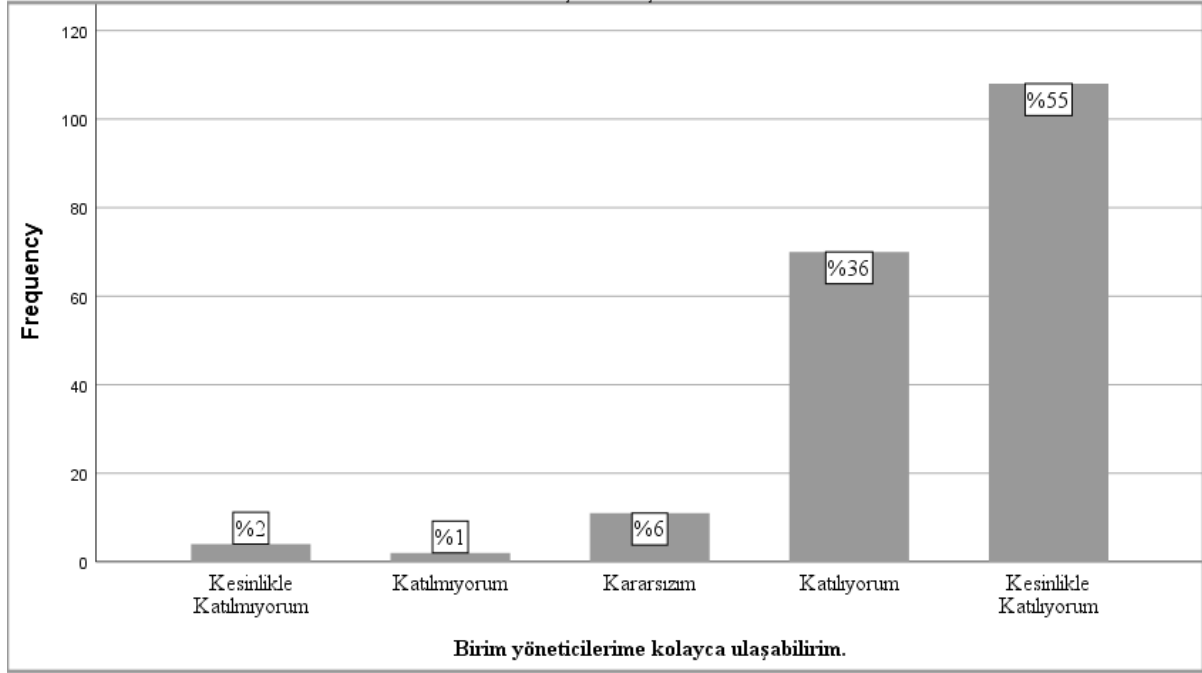
İletişim & İlişkiler



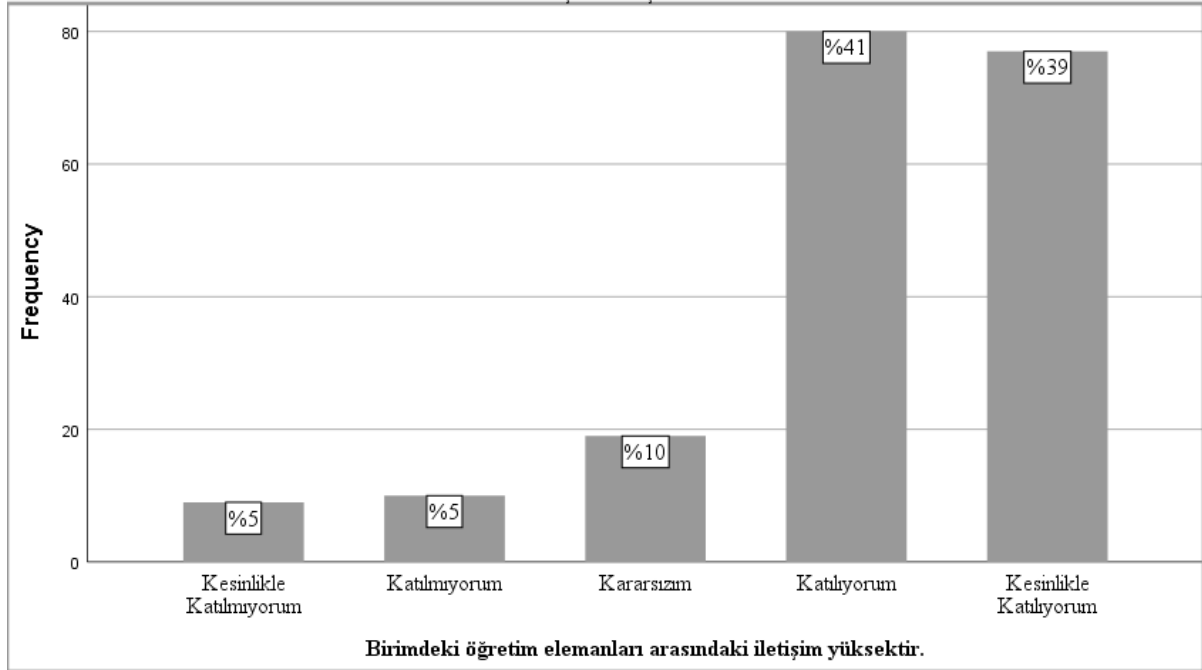
İletişim & İlişkiler



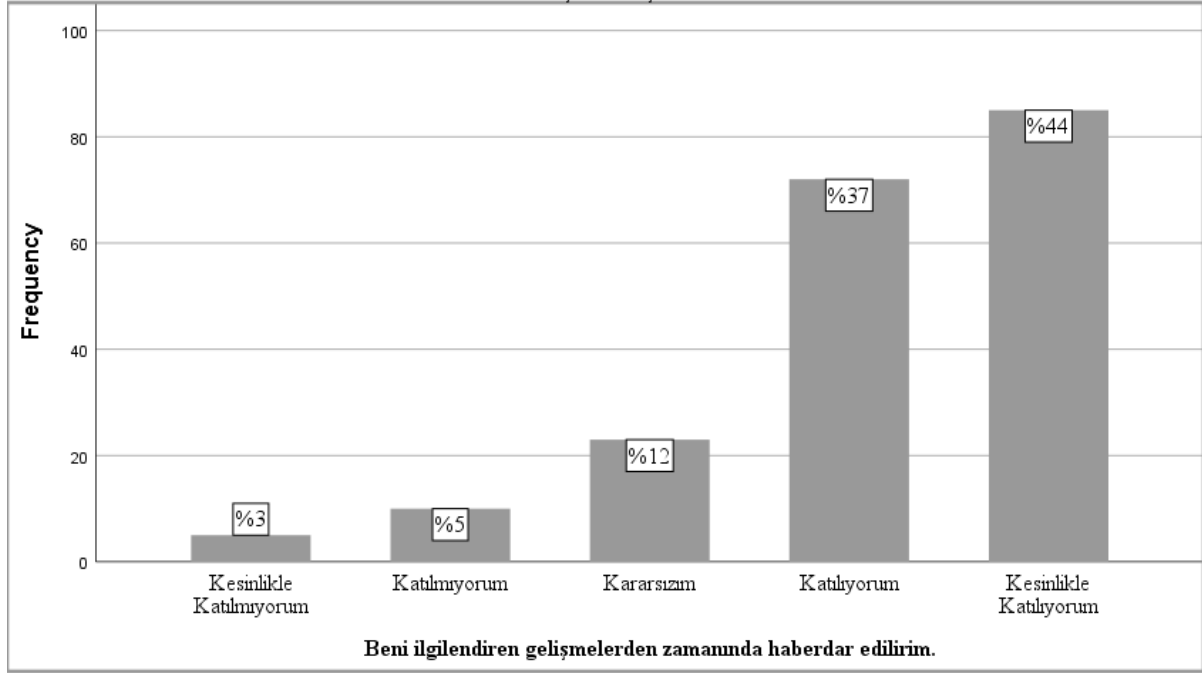
İletişim & İlişkiler



İletişim & İlişkiler



İletişim & İlişkiler



Tablo 6’da üniversite akademik personelinin kalite güvence sistemi çalışmalarına ilişkin ifadelerle yönelik frekans ve yüzde dağılımları yer almaktadır.

Tablo 6. Üniversite Akademik Personelinin Kalite Güvence Sistemi Çalışmalarına İlişkin Bulguları

E. Kalite Güvence Sistemi Çalışmalarına İlişkin İfadeler			Kesinlikle Katılmıyorum	Katılmıyorum	Kararsızım	Katılıyorum	Kesinlikle Katılıyorum	Toplam	Ortalama ± Standart Sapma
37.	Üniversitede yürütülen kalite geliştirme çalışmalarından memnunum.		5 %2,6	12 %62	49 %25,1	82 %42,1	47 %24,1	195 %100	3,79±0,96
38.	Kişisel Verilerin Korunması Kanununun (KVKK) kurumdaki uygulanma şeklini doğru buluyorum.		4 %2,1	12 %6,2	41 %21,0	80 %41,0	58 %29,7	195 %100	3,90±0,97
39.	Üniversitedeki yönetmelik ve yönergelerin anlaşılabilir olduğunu düşünüyorum.		2 %1,0	8 %4,1	43 %22,1	89 %45,6	53 %27,2	195 %100	3,94±0,87
40.	Üniversitede yürütülen ISO 9001:2015 dokümantasyon çalışmalarının idari hizmet ve eğitim kalitesini arttırdığını düşünüyorum.		7 %3,6	6 %3,1	64 %32,8	73 %37,4	45 %23,1	195 %100	3,73±0,97
41.	Dış paydaş görüşlerinin alınmasını faydalı buluyorum.		1 %0,5	8 %4,1	35 %17,9	82 %42,1	69 %35,4	195 %100	4,08±0,86
42.	Eğitici eğitimlerini faydalı buluyorum.		6 %3,1	11 %5,6	34 %17,4	83 %42,6	61 %31,3	195 %100	3,93±1,00

Tablo 6’ya göre, ankete katılan 195 akademik personelin “Üniversitede yürütülen kalite geliştirme çalışmalarından memnunum” ifadesine %42,1’i katılmaktadır.

“Kişisel Verilerin Korunması Kanununun (KVKK) kurumdaki uygulanma şeklini doğru buluyorum” ifadesine akademik personelin %41,0’ı katılmaktadır.

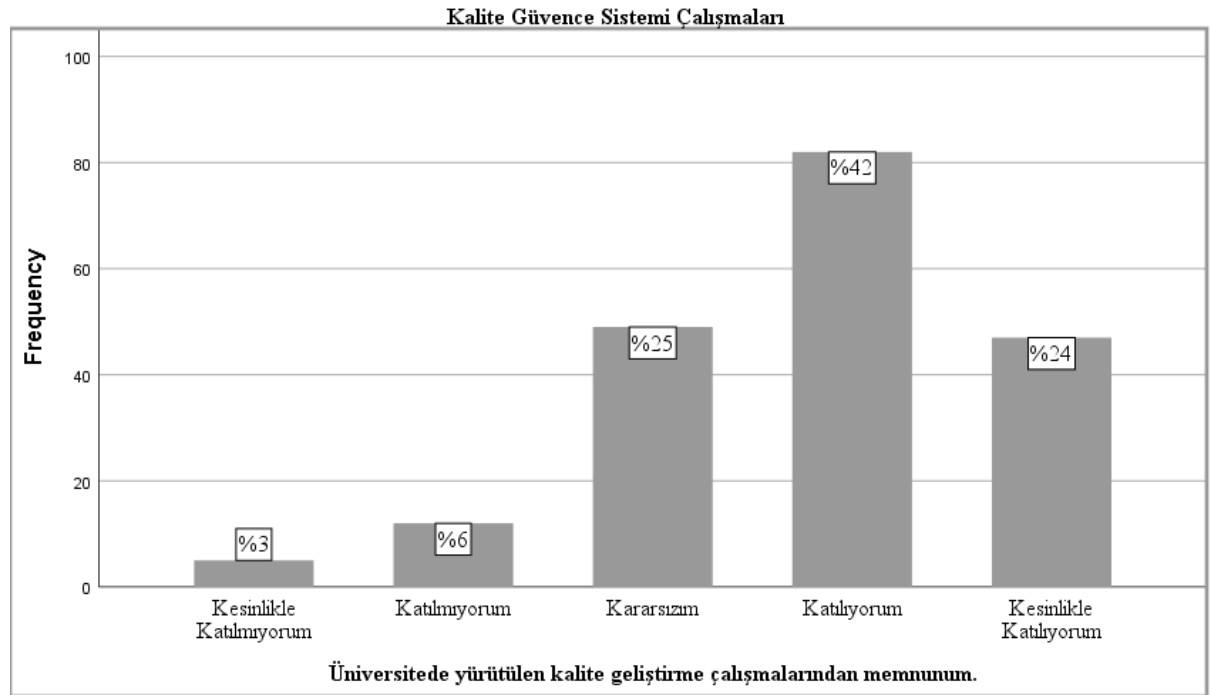
“Üniversitedeki yönetmelik ve yönergelerin anlaşılabilir olduğunu düşünüyorum” ifadesine akademik personelin %45,6’sı katılmaktadır.

“Üniversitede yürütülen ISO 9001:2015 dokümantasyon çalışmalarının idari hizmet ve eğitim kalitesini arttırdığını düşünüyorum” ifadesine akademik personelin %32,8’i kararsız kalmaktadır. %37,4’ü ise bu ifadeye katılmaktadır.

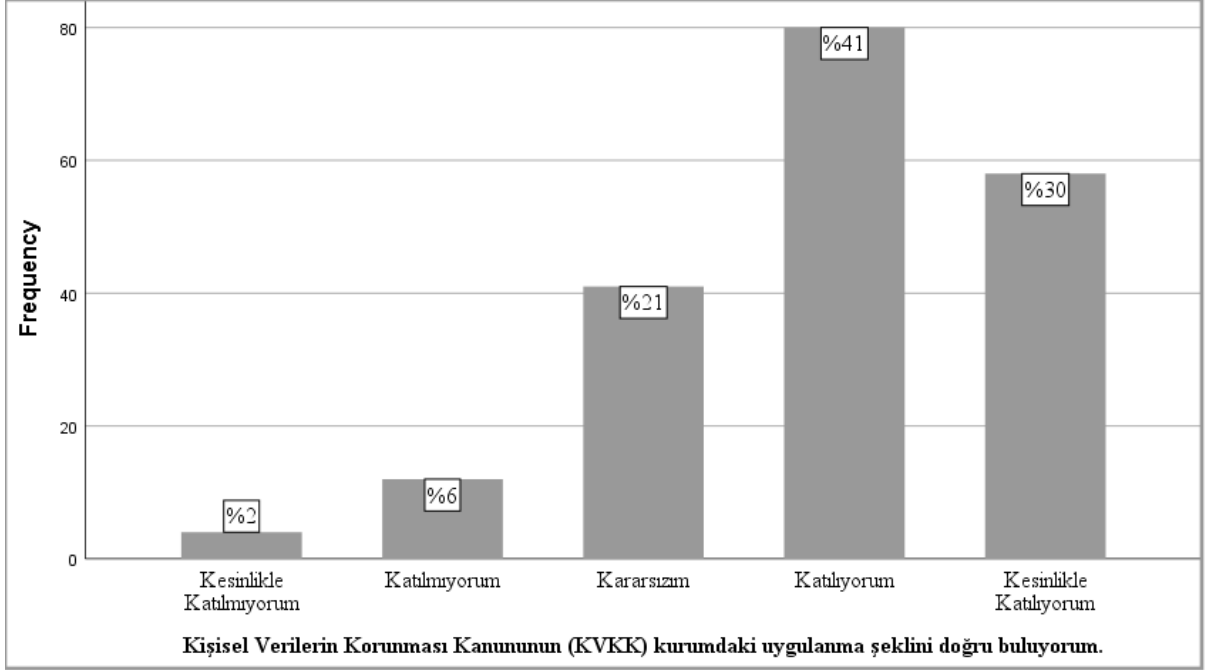
“Dış paydaş görüşlerinin alınmasını faydalı buluyorum” ifadesine akademik personelin %42,1’i katılmaktadır.

“Eğitici eğitimlerini faydalı buluyorum” ifadesine akademik personelin %42,6’sı katılmaktadır.

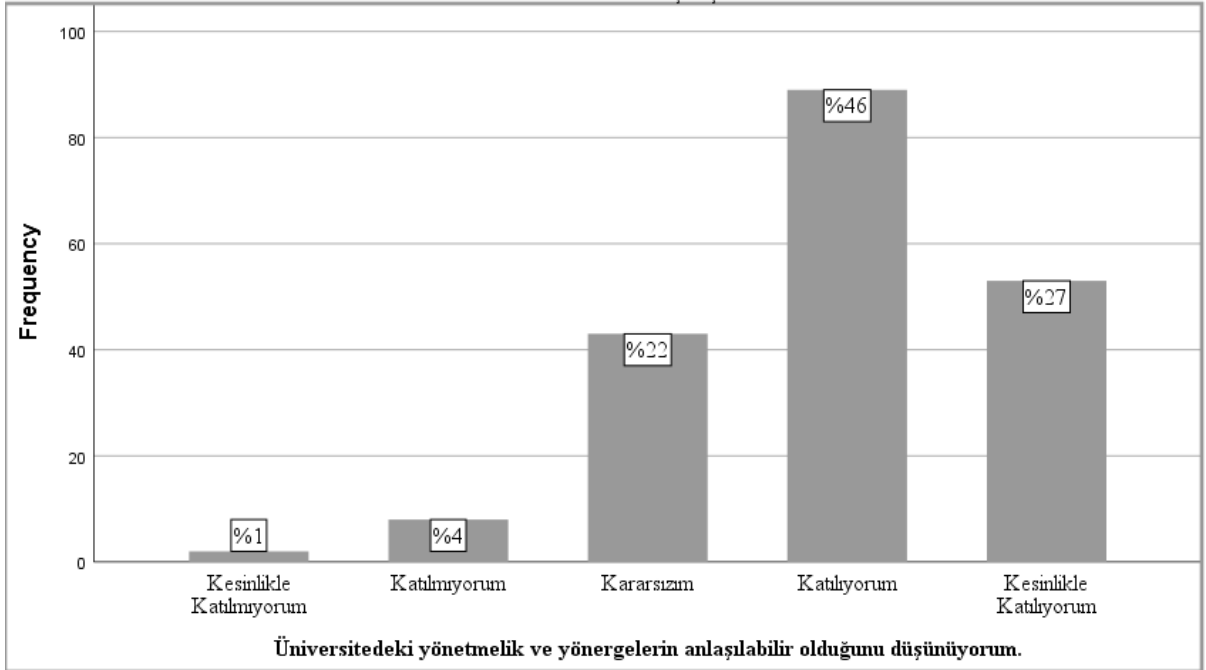
Genel olarak akademik personelinin kalite güvence sistemi çalışmalarına ilişkin tanımlayıcı istatistikleri incelendiğinde en yüksek ortalama skoruna ($4,08 \pm 0,86$) sahip ifade “Dış paydaş görüşlerinin alınmasını faydalı buluyorum” iken; en düşük ortalama skoruna ($3,73 \pm 0,97$) sahip ifade “Üniversitede yürütülen ISO 9001:2015 dokümantasyon çalışmalarının idari hizmet ve eğitim kalitesini arttırdığını düşünüyorum” ifadesidir.



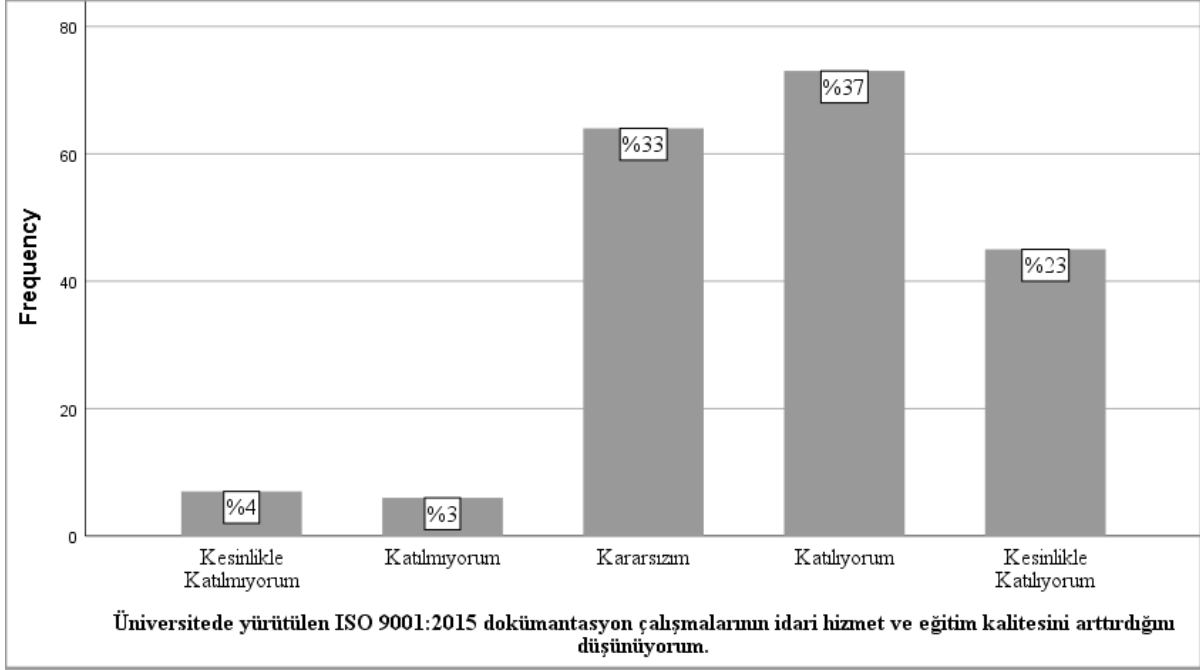
Kalite Güvence Sistemi Çalışmaları



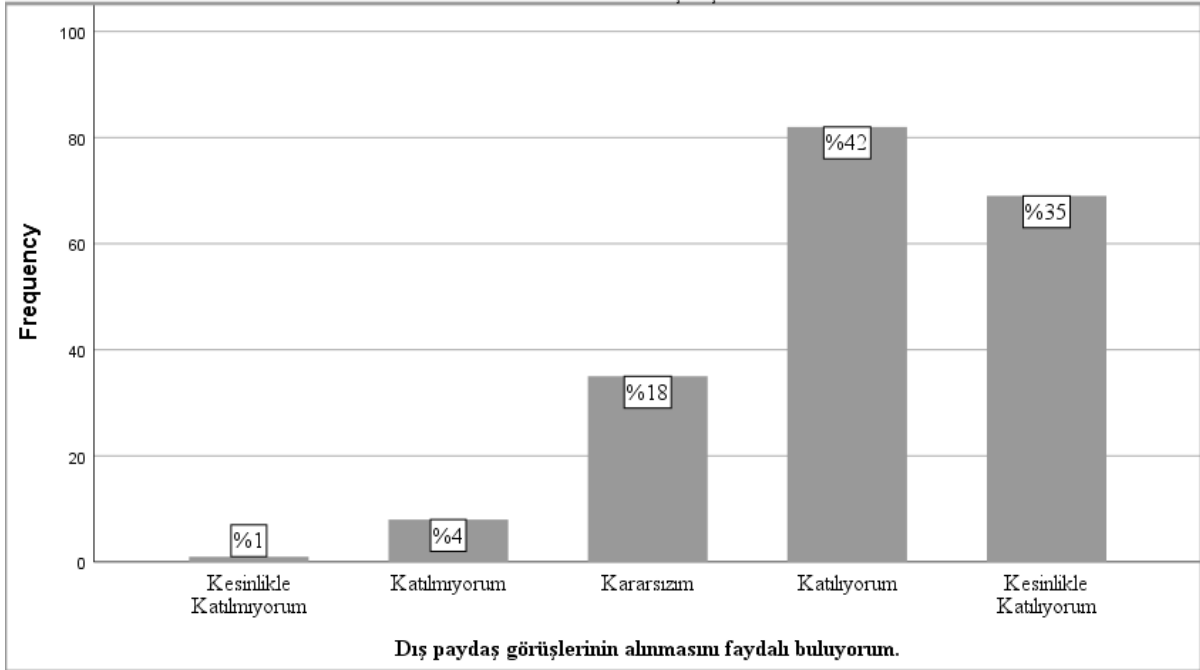
Kalite Güvence Sistemi Çalışmaları



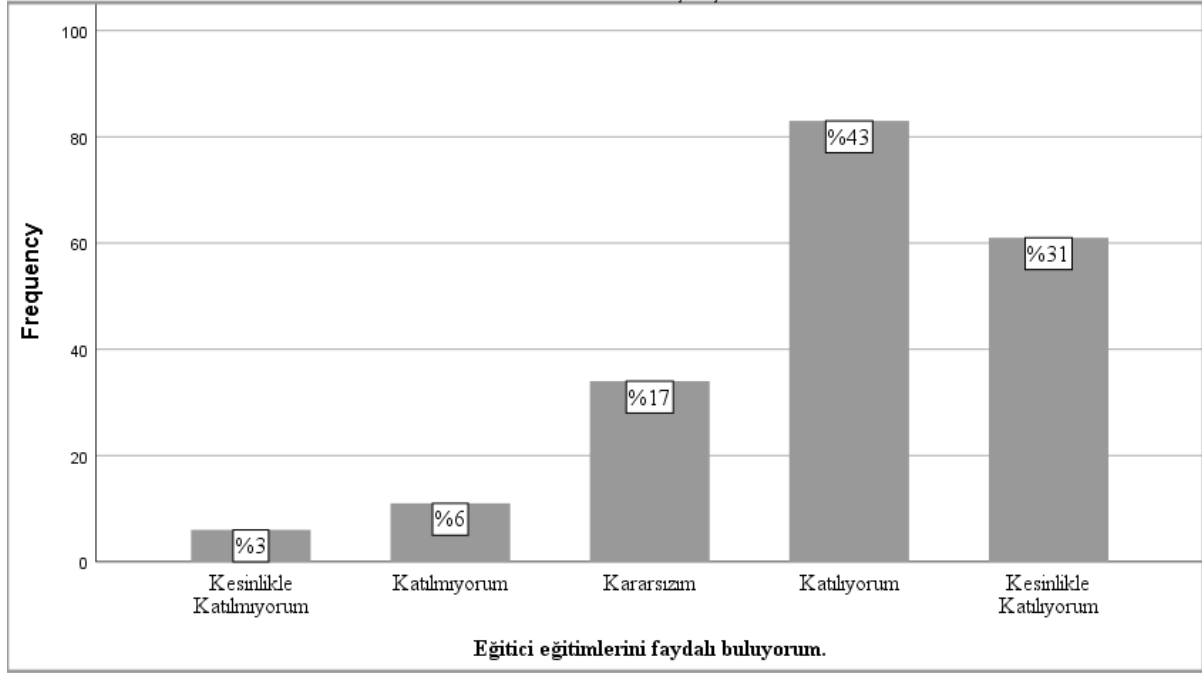
Kalite Güvence Sistemi Çalışmaları



Kalite Güvence Sistemi Çalışmaları



Kalite Güvence Sistemi Çalışmaları



Tablo 7’de üniversite akademik personelinin kurumsal alt yapı ve destek hizmetlerine ilişkin ifadelerle yönelik frekans ve yüzde dağılımları yer almaktadır.

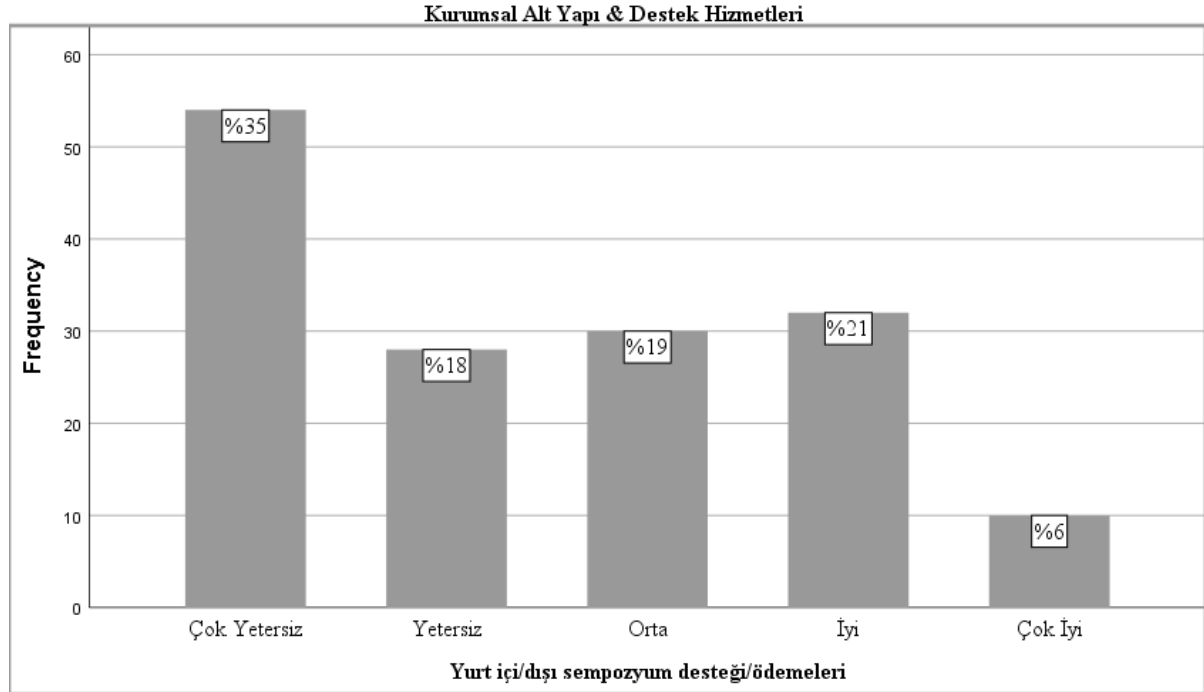
Tablo 7. Üniversite Akademik Personelinin Kurumsal Alt Yapı ve Destek Hizmetlerine İlişkin Bulguları

F. Kurumsal Alt Yapı & Destek Hizmetlerine İlişkin İfadeler	Fikrim Yok	Çok Yetersiz	Yetersiz	Orta	İyi	Çok İyi	Toplam	Ortalama ± Standart Sapma
1. Yurt içi/dışı sempozyum desteği/ödemeleri	41 %21	54 %27,7	28 %14,4	30 %15,4	32 %16,4	10 %5,1	195 %100	2,45±1,33
2. Spor tesisleri	30 %15,4	18 %9,2	18 %9,2	56 %28,7	52 %26,7	21 %10,8	195 %100	3,24±1,15
3. Kültür ve sanat hizmetleri	22 %11,3	30 %15,4	45 %23,1	48 %24,6	34 %17,4	16 %8,2	195 %100	2,77±1,22
4. Güvenlik hizmetleri	10 %5,1	6 %3,1	15 %7,7	54 %27,7	76 %39,0	34 %17,4	195 %100	3,63±0,99
5. Bilgisayar, yazıcı vb. araç-gereçler	1 %0,5	37 %19,0	28 %14,4	59 %30,3	51 %26,2	19 %9,7	195 %100	2,93±1,25
6. İnternet hizmetleri	0 %0	10 %5,1	11 %5,6	49 %25,1	85 %43,6	40 %20,5	195 %100	3,69±1,03
7. Kütüphane hizmetleri	5 %2,6	8 %4,1	12 %6,2	50 %25,6	88 %45,1	32 %16,4	195 %100	3,65±0,97
8. Ofislerin fiziksel koşulları	0 %0	22 %11,3	29 %14,9	39 %20,0	66 %33,8	39 %20,0	195 %100	3,36±1,27
9. Dersliklerin yeterliliği (ışık-ısı)	6 %3,1	8 %4,1	17 %8,7	41 %21,0	91 %46,7	32 %16,4	195 %100	3,65±1,00
10. Konferans salonları	15 %7,7	12 %6,2	14 %7,2	42 %21,5	75 %38,5	37 %19,0	195 %100	3,62±1,10
11. Personel yemeklerinin kalitesi	24 %12,3	45 %23,1	36 %18,5	50 %25,6	30 %15,4	10 %5,1	195 %100	2,56±1,22

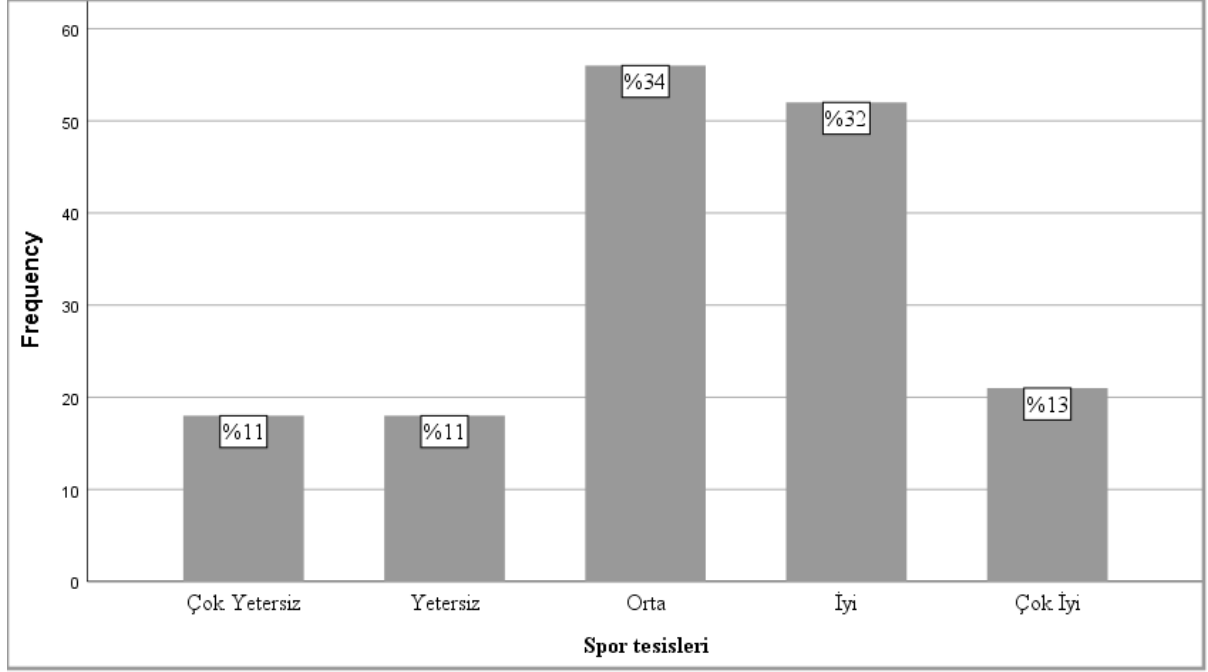
		%12,3	%23,1	%18,5	%25,6	%15,4	%5,1	%100	
12.	Üniversite geneli	14	44	45	45	36	11	195	2,59±1,23
	kafeterya/kantin hizmetleri	%7,2	%22,6	%23,1	%23,1	%18,5	%5,6	%100	
13.	Genel temizlik hizmetleri	3	29	29	58	52	24	195	3,07±1,24
		%1,5	%14,9	%14,9	%29,7	%26,7	%12,3	%100	

Tablo 7'ye göre, ankete katılan 195 akademik personelin %27,7'si yurt içi/dışı sempozyum desteği/ödemelerini çok yetersiz bulmaktadır. %28,7'si spor tesislerini; %24,6'sı kültür ve sanat hizmetlerini; %30,3'ü bilgisayar, yazıcı vb. araç-gereçlerini; %25,6'sı personel yemeklerinin kalitesini; %23,1'i üniversite geneli kafeterya/kantin hizmetlerini ve %29,7'si genel temizlik hizmetlerini orta seviye olduğunu ifade etmektedir. Akademik personelin %39'u güvenlik hizmetlerini; %43,6'sı internet hizmetlerini; %45,1'i kütüphane hizmetlerini; %33,8'i ofislerin fiziksel koşullarını; %46,7'si dersliklerin yeterliliğini(ışık-ısı) ve %38,5'i konferans salonlarını yeterli düzeyde bulunduğunu ifade etmektedir.

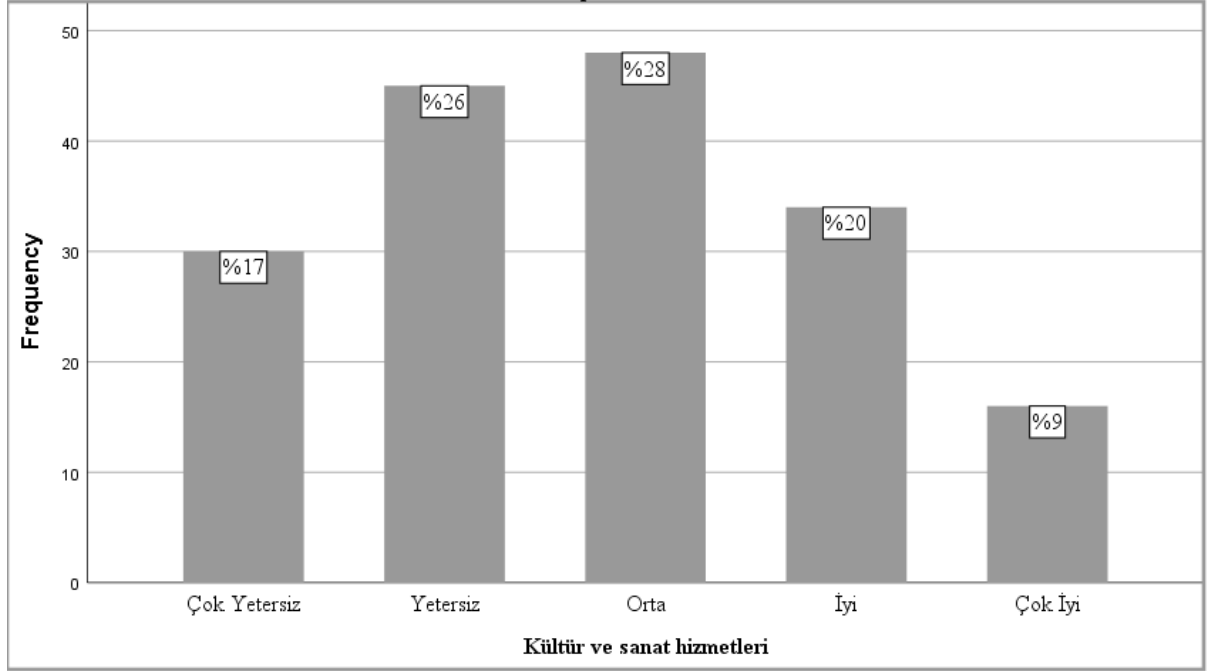
Genel olarak akademik personelinin kurumsal alt yapı ve destek hizmetlerine ilişkin tanımlayıcı istatistikleri incelendiğinde en yüksek ortalama skoruna (3,69±1,03) "İnternet hizmetleri" sahip iken; en düşük ortalama skoru (2,45±1,33) "Yurt içi/dışı sempozyum desteği/ödemeleri" için tespit edilmektedir.



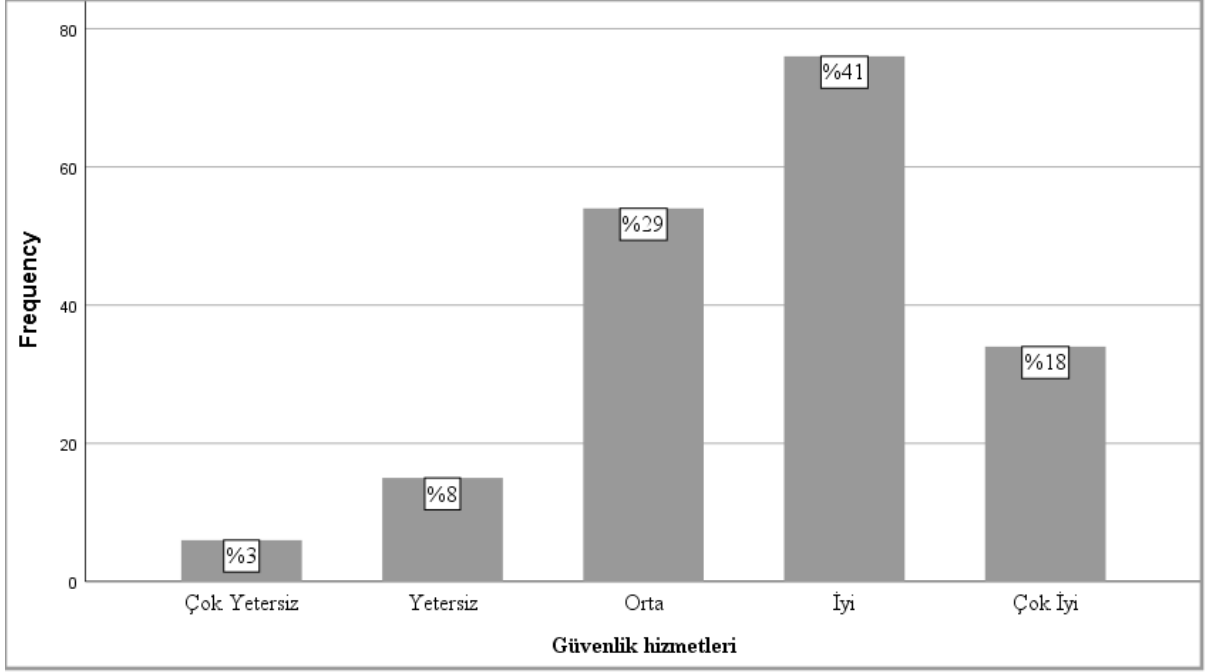
Kurumsal Alt Yapı & Destek Hizmetleri



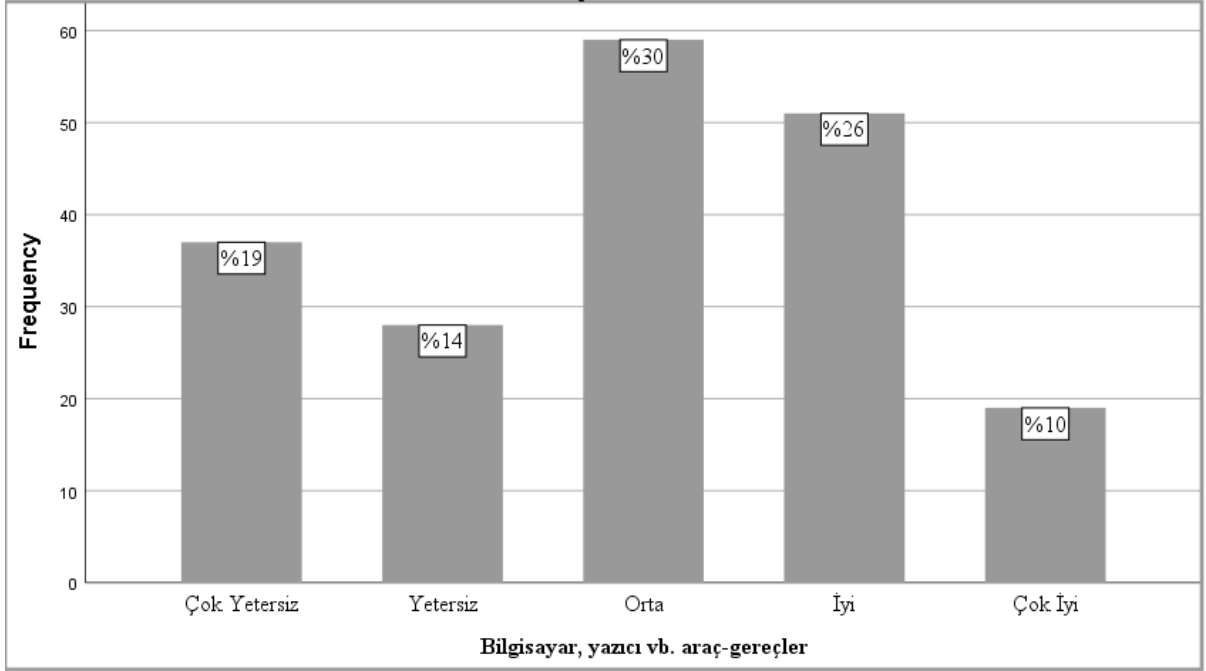
Kurumsal Alt Yapı & Destek Hizmetleri



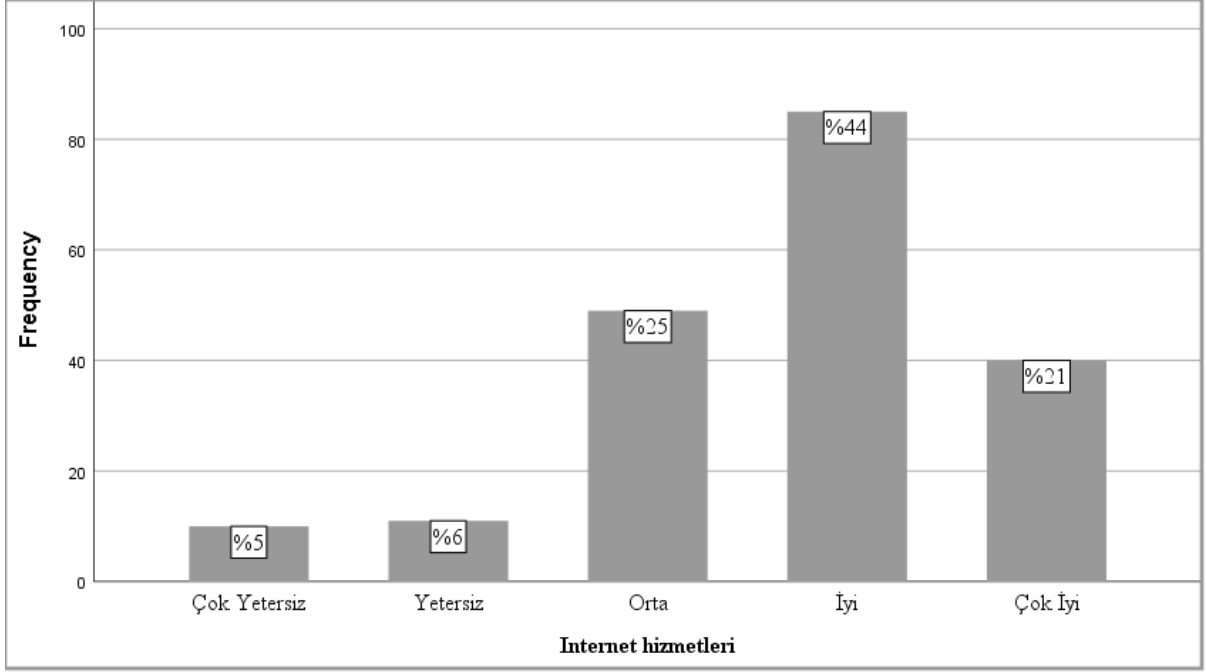
Kurumsal Alt Yapı & Destek Hizmetleri



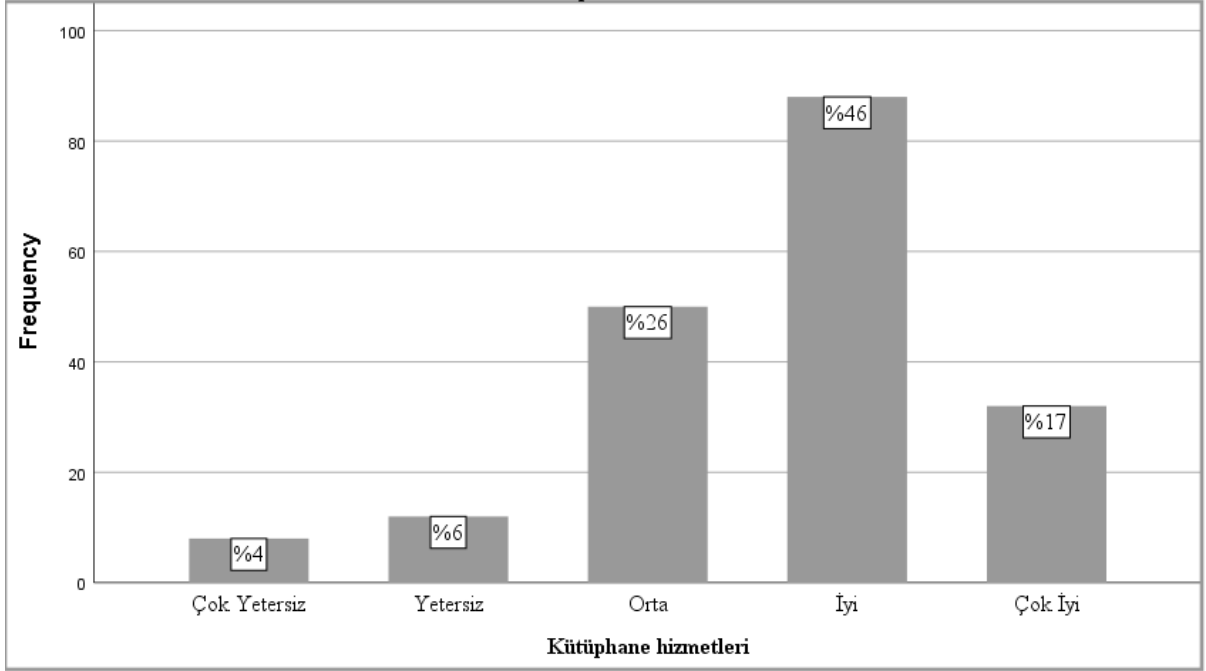
Kurumsal Alt Yapı & Destek Hizmetleri



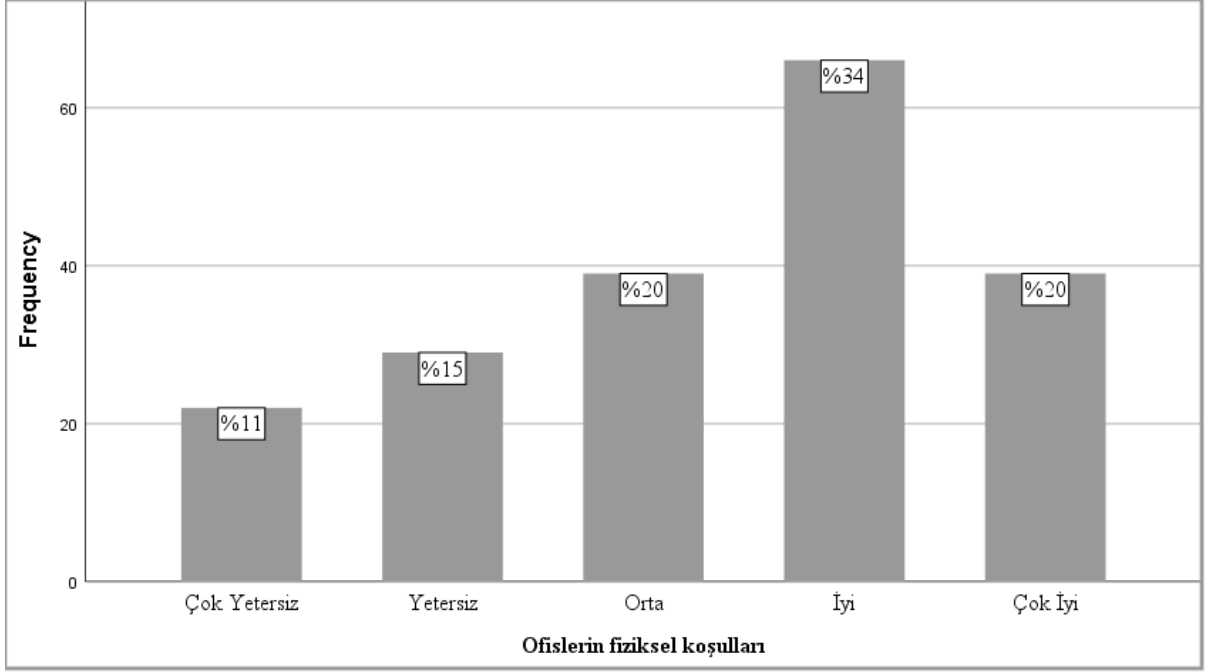
Kurumsal Alt Yapı & Destek Hizmetleri



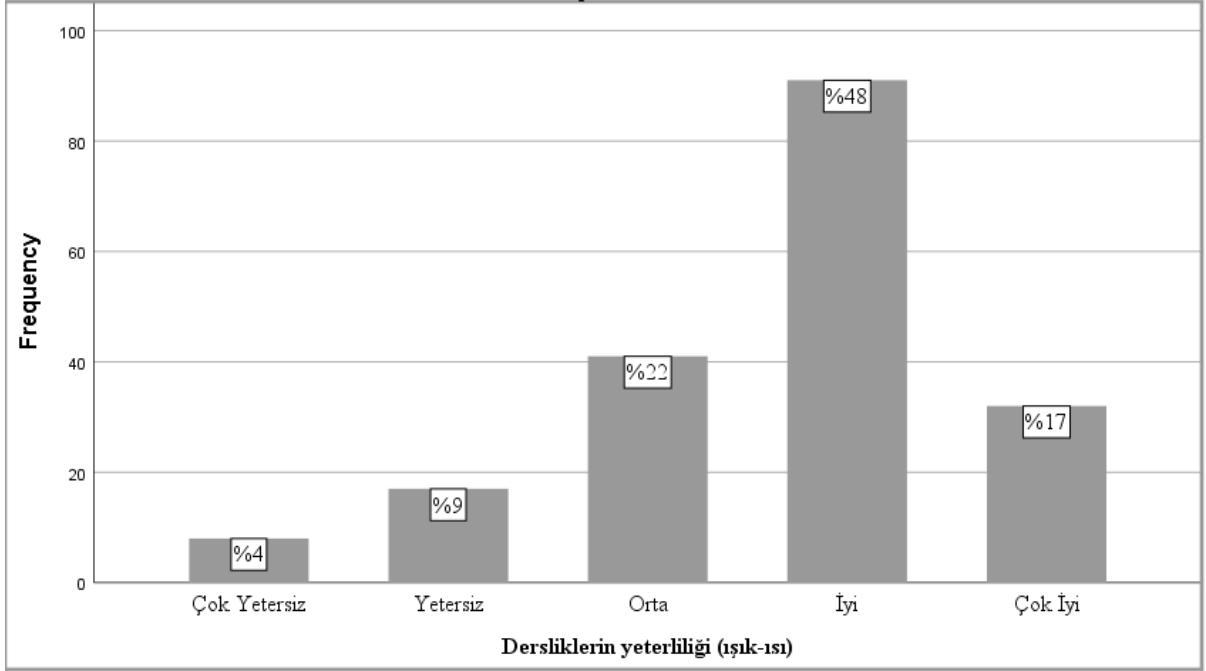
Kurumsal Alt Yapı & Destek Hizmetleri



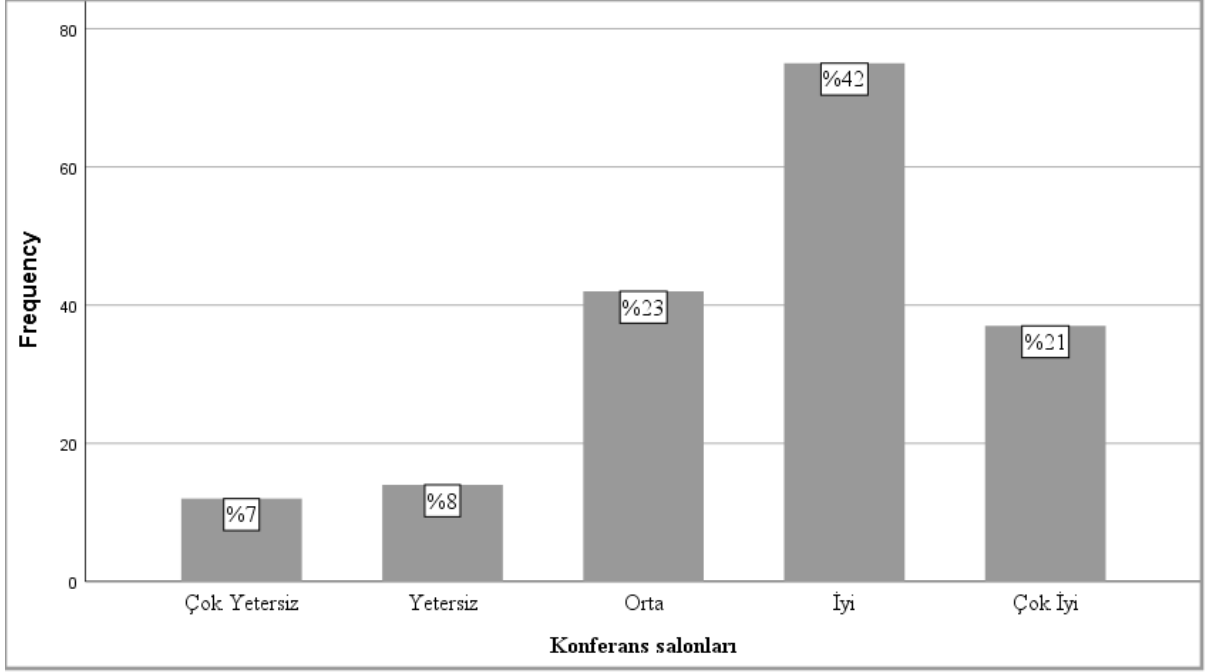
Kurumsal Alt Yapı & Destek Hizmetleri



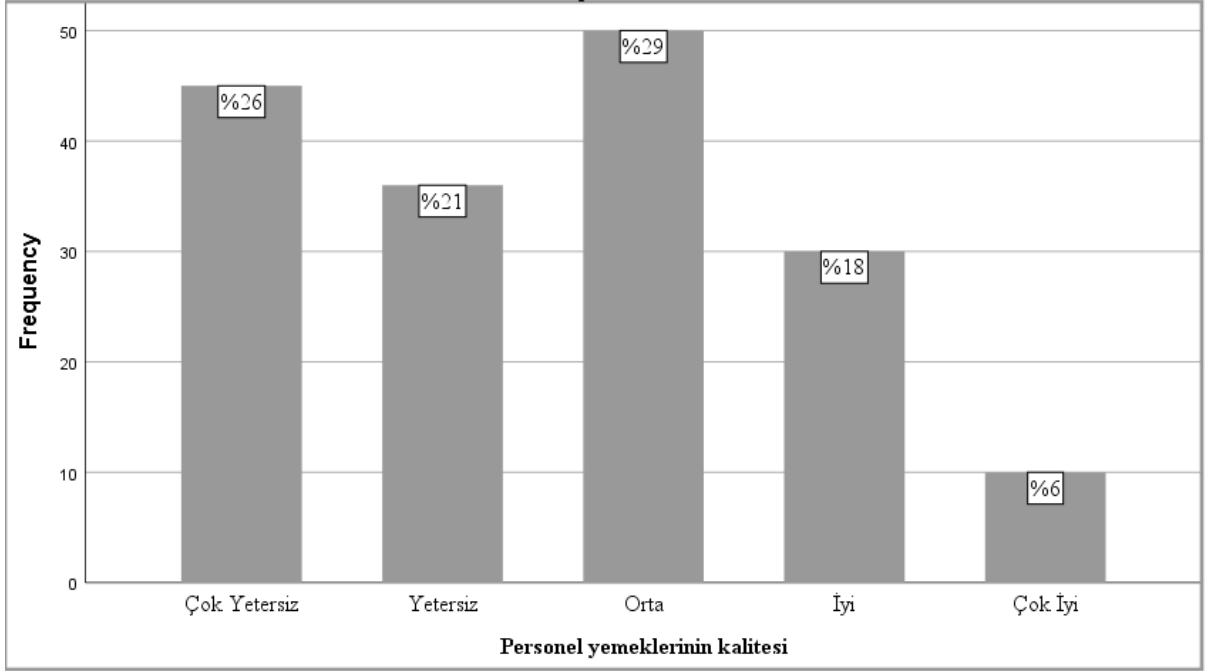
Kurumsal Alt Yapı & Destek Hizmetleri



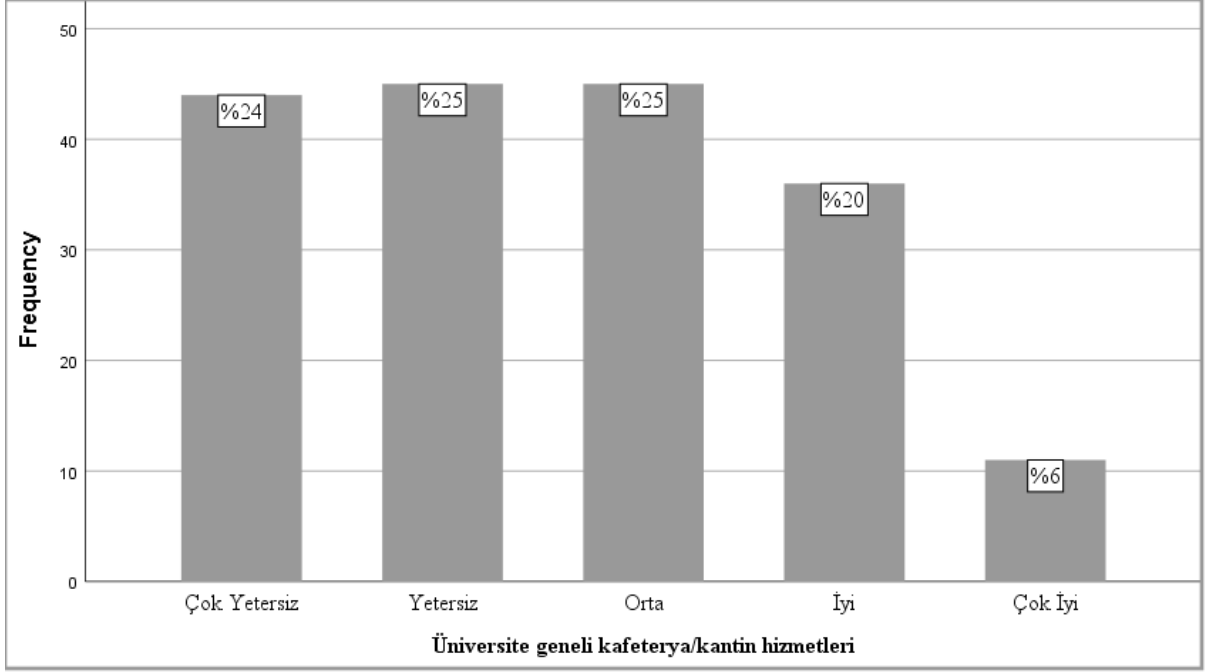
Kurumsal Alt Yapı & Destek Hizmetleri



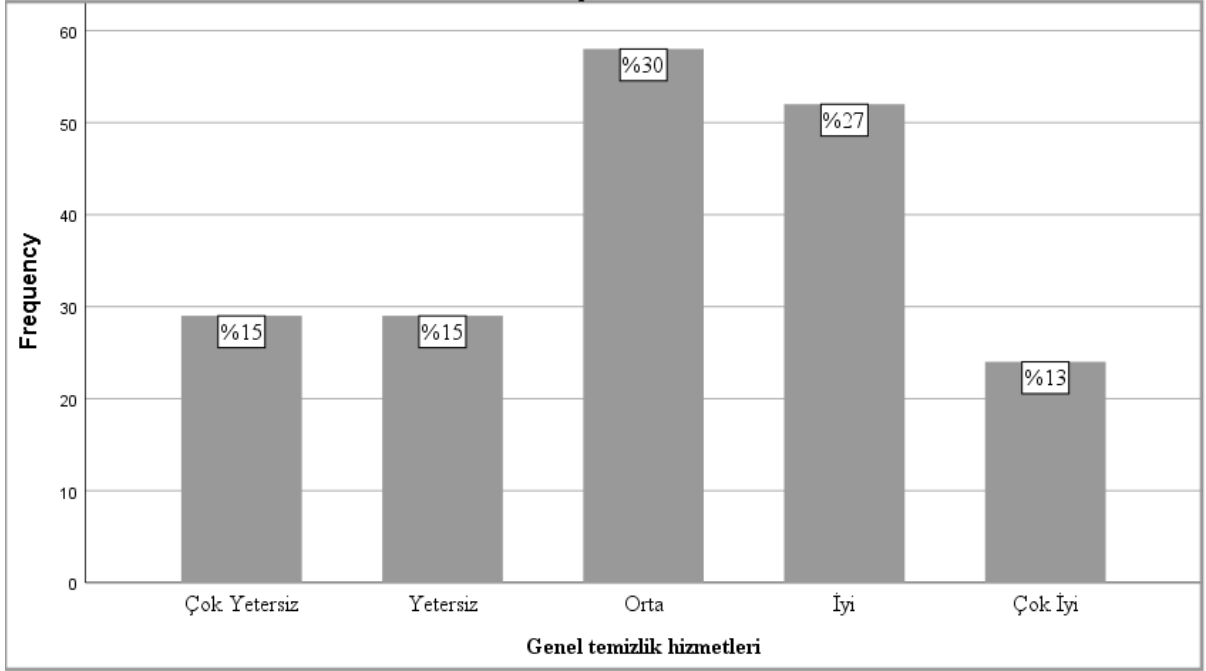
Kurumsal Alt Yapı & Destek Hizmetleri



Kurumsal Alt Yapı & Destek Hizmetleri



Kurumsal Alt Yapı & Destek Hizmetleri



GÖRÜŞ ve ÖNERİLER

“Ayrıca belirtmek istediğiniz bir konu varsa görüş ve önerilerinizi kısaca yazınız” sorusuna iki akademik personelden aşağıdaki yanıtlar gelmiştir:

Akademik Personel 1: *Bölüm öğretim üyelerinin sayıları düşünüldüğünde fakültenin altında bölüm seçeneğinin eklenmesi yapılan bu anketin güvenilirliğini azalttığını düşünmekteyim. Bu yüzden sadece fakülte ismi yeterli olabilirdi.*

Akademik Personel 2: *Kütüphanemizdeki Hukuk kitaplığı bölümünün yetersiz olduğunu ve ivedilikle geliştirilmesi gerektiğini saygılarımla arz ederim.*

Akademik Personel 3: *İşyeri kreş açma yönetmeliği'nin "Yaşları ve medeni halleri ne olursa olsun, 100-150 kadın çalışanı olan işyerlerinde, emziren çalışanların çocuklarını emzirmeleri için işveren tarafından, çalışma yerlerinden ayrı ve işyerine en çok 250 metre uzaklıkta bir emzirme odasının kurulması zorunludur." maddesi gereği; Üniversitemiz personelinin şehirde uzun süreli olarak ikamet edebilmesi için ivedi olarak ilgili madde ile ilgili girişimde bulunması, bunun yanında mevcut personelin sosyal akvitelerini geliştirebilecekleri imkanların şehir bazında geliştirilmesine yönelik diğer kurum ve kuruluşlarla irtibata geçerek kendini geliştirmesi gerekmektedir.*

Akademik Personel 4: *Akademik personel sürekli bilgisayar başında çalıştığı halde mevcut sandalye-koltuklar sürekli oturmaya müsaid olmayan ve misafirlerin geçici bir süre oturması için planlanan sandalyelerde çalışmaktadır. ergonomik olmayan bu koltuklar sürekli çalışma durumunda fiziksel olumsuzluklara neden olmaktadır. Bu konuda gerekli iyileştirmelerin yapılmasını ümit etmekteyim.*

Akademik Personel 5: *Boş bırakma seçeneği olmadığı için, konu hakkında bilgi sahibi olmadığım bazı alanlara kararsızım şeklinde puan verdim.*

Akademik Personel 6: *Birimimizde idarecilerin kendi arkadaşları ile arkadaş olmadıkları akademisyenler arasında adam kayırma ve bazı personellere yönelik baskıcı tutumları olduğu kanaatindeyim, dikey iletişim kanallarının kolaylaştırılmasının bu problemin çözümüne katkı sunacağını düşünüyorum. Ayrıca öğretim elemanlarının yetkinlik ve uzmanlıklarına uygun olmayan bir ders dağılımının yapıldığı da ders programlarına bakılırsa görülebilir. Son olarak okulun ısınma durumuna dair öğrencilerden derslerde sık sık olumsuz geri bildirimler aldığımı ancak okulda bu doğrultuda bazı çalışmaların olduğunu gördüğümü bildirmek isterim.*