



KIRKLARELİ ÜNİVERSİTESİ REKTÖRLÜĞÜ  
EĞİTİM ÖĞRETİM GELİŞTİRME KOORDİNATÖRLÜĞÜ

# KURUMSAL EĞİTİM RAPORLARI

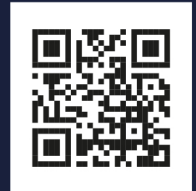
## ÖĞRENCİ MEMNUNİYET RAPORU

### 2021



Bilimsel  
Kapsayıcı  
Katılımcı  
Sürdürülebilir

Kurumsal Eğitim Raporları





Kurumsal Eğitim Raporları  
**Öğrenci Memnuniyet Raporu**  
2021

Kırklareli Üniversitesi Rektörlüğü  
**Öğrenci Memnuniyet Raporu 2021**

Bilimsel, Kapsayıcı, Katılımcı ve Sürdürülebilir Kurumsal Eğitim Raporları

**İmtiyaz Sahibi**

Prof. Dr. Bülent ŞENGÖRÜR  
Rektör

**Rapor Koordinatörü**

Dr. Öğr. Üyesi Alaettin İŞERİ  
Eğitim Öğretim Geliştirme Koordinatörü

**Rapor Hazırlama Ekibi**

Dr. Öğr. Üyesi Alaettin İŞERİ, Eğitim-Öğretimi Geliştirme Koordinatörü  
Öğr. Gör. Gizem CÖMERT, Eğitim-Öğretimi Geliştirme Koordinatörlüğü

**Kapak Tasarım**

Dr. Öğr. Üyesi Alaettin İŞERİ, Eğitim-Öğretimi Geliştirme Koordinatörü  
Öğr. Gör. Yılmaz KUS, Basın Yayın ve Halkla İlişkiler Birimi

**Basım ve Yayın:** Kırklareli Üniversitesi Basımevi, Ocak, 2022

**Tüm hakları saklıdır:** Kaynak gösterilerek kısa alıntılar haricinde, Kırklareli Üniversitesi Rektörlüğü yazılı izni olmaksızın çoğaltılamaz

Kırklareli Üniversitesi Rektörlüğü, Eğitim Öğretim Geliştirme Koordinatörlüğü, 2022

# İÇİNDEKİLER

## **GİRİŞ** / *Neden Öğrenci Memnuniyeti?*

- Sunuş / 1
- Öğrenci Memnuniyet Araştırmaları / 3
- Son Dört Yıllık Araştırma Sonuçları / 4

## **Metodoloji** / *Ne, Nasıl Araştırıldı?*

- Araştırma Kapsamı / 6
- Veri Toplama Araçları / 6
- Veri Toplama Araçları Geçerlilik-Güvenirliliği / 8
- Verilerin Analizi / 9

## **Araştırma Verileri** / *Ne Gibi Veriler Ortaya Çıktı?*

- Teknolojik Alt Yapı Bazında / 10
- Öğrenme-Öğretme Süreçleri / 14
- İletişim Süreçleri / 18
- Değerlendirme Uygulamaları / 22

## **Ekler** / *Birimlere Göre Detay Veriler Nelerdir?*

- Lisansüstü Birimler Bazında Veriler / 28
- Lisans Birimleri Bazında Veriler / 30
- Ön Lisans Birimleri Bazında Veriler / 34

## Teşekkür

2021 Öğrenci Memnuniyet Araştırmasının yürütülmesinde, ilk olarak Üniversitemizde Öğrenci Memnuniyet Araştırmalarının yürütülmesini önemseyip destekleyen Rektörümüz Prof. Dr. Bülent ŞENGÖRÜR Hocamıza teşekkürlerimizi arz ederiz. Araştırmanın kapsamı ve uygulama süreçlerinde gerekli desteklerini esirgemeyen Rektör Yardımcımız Prof. Dr. Meryem ÇAMUR DEMİR Hocamıza teşekkürlerimizi arz ederiz. Araştırmanın yürütülmesi sürecinde öğrencilerden veri toplaması ( MS Teams) süreçlerine katkı sağlayan Uzaktan Eğitim Uygulama ve Araştırma Merkezi Müdürlüğümüze ve Öğrenci Bilgi Sistemi üzerinden öğrencilerimize gerekli bilgilendirme mesajlarını ileten Öğrenci İşleri Daire Başkanlığımıza teşekkürlerimizi sunarız.

## SUNUŞ

Kırkireli Üniversitesi ulusal ve uluslararası yükseköğretim politikaları bağlamında, eğitim-öğretim, araştırma-geliştirme, toplumsal katkı ve uluslararasılaşma alanlarında, katılımcı, kapsayıcı, bilimsel ve sürdürülebilir kurumsal uygulamalar geliştirmeyi temel almaktadır.

Eğitim öğretim alanında Kırkireli Üniversitesi olarak öğrencilerimizin, üniversite yaşamları süresince, nitelikli bir eğitim alabilmeleri için ilk aşamada öğrencilerimizin gereksinim beklentilerinin neler olduğunun belirlenmesi gerekir. Bu kapsamda 2018 yılında başladığımız yıllık öğrenci memnuniyeti araştırmalarıyla, üniversitemizdeki geliştirme ve iyileştirme süreçlerine öğrenci bakış açısını eklemiyoruz. Bu açıdan öğrenci gereksinimleri odaklı çözümler üretmek Üniversite olarak temel politikamızdır.

Üniversitemizin öğrenci merkezli politikası bağlamında birçok uygulamayı hayata geçirdik. Bu uygulamalardan bazılarına bakacak olursak; farklı ilgi ve yetenekleri desteklemeye yönelik tüm lisans programlarından öğrencilerimizin ders alabilmelerini sağlayan üniversite ortak seçmeli dersler programını hazırlayarak yürürlüğe koyduk. Yine ön lisans ve lisans programlarında farklı bölümler arasında çift ana dal ve yan dal programları hazırlanarak uygulamaya geçti. Öğrencilerimizin geleceğe hazırlanmalarını desteklemeye yönelik ön lisans programlarında 3+1 ve bazı fakültelerde 7+1 uygulamalı eğitim modellerini uygulamaya koyduk. Bu değişimleri kapsayacak şekilde tüm programlarda eğitim planlarını güncelleme çalışmalarını yürüttük. Kariyer Merkezimiz bünyesinde kariyer destek eğitimleri programlarını tüm öğrencilerimize ücretsiz sunuyoruz. Buna bağlı olarak tüm bölümlerde, mezun edeceğimiz öğrencilerin niteliklerini belirleme ve bu nitelikleri ölçme-değerlendirmeye yönelik program yeterlikleri, ders öğrenme çıktılarını belirleyerek bunları ölçen EDS yazılımını Üniversite olarak kendimiz ürettik.

Kırkireli Üniversitesi olarak kurumsal eğitimimizin kalitesini, iç ve dış paydaşlarımızın gereksinimleri odaklı kapsayıcı, katılımcı ve sürdürülebilirlik odaklı sürekli geliştiriyoruz. Bu yönüyle iç ve dış paydaşlarımızın beklenti ve gereksinimleri, kurumsal gelişim ve değişimimizin bir aracı olarak çok önemli ve değerli buluyoruz.

**Prof. Dr. Bülent ŞENGÖRÜR**  
Rektör

## Kırklareli Üniversitesi

### Öğrenci Memnuniyeti Araştırması

Günümüz dünyasında yükseköğretim kurumlarının, kapsayıcı, sürdürülebilir, şeffaf ve hesap verilebilirliği içeren kurumsal eğitim politikalarını, iç ve dış paydaş gereksinim ve beklentileri doğrultusundan geliştirme ve iyileştirmeleri temel bir gereksinimdir. Avrupa Yükseköğrenim Alanı perspektifinde, yükseköğretim kurumlarının, sundukları eğitimin kalitesi, bu eğitimin kalitesini güvence altına alma, tüm paydaşlar ve toplumun ihtiyaç ve beklentilerini dikkate alma (ESG, 2015;3) sorumlulukları vurgulanır.

Kırklareli Üniversitesinin eğitim-öğretim alanında 2018 yılında geliştirdiği kurumsal iç kalite güvencesi sistemi modeli dört aşamalı süreç olarak; (a) çok yönlü ve çok paydaşlı durumsal analiz, (b) durumsal analiz odaklı eğitim politikası tasarımı, (c) eğitim politikasının uygulanması ve değerlendirilmesi ve (d) akreditasyon, aşamalarını içermektedir. Bu yönüyle üniversitemizin, eğitim-öğretim alanındaki kalite güvence sistemi, iç-dış paydaş beklenti ve gereksinimlerini; eğitim planları, ders içerikleri, öğretim uygulamaları, program yeterlikleri, ders öğrenme çıktıları, öğrenme ortamları, ölçme-değerlendirme, öğrenme materyalleri vb. alanlardaki tüm uygulamaların geliştirilme ve iyileştirilmesinde belirleyici bir unsur olarak temel almaktadır.

Eğitim-öğretim alanındaki bu kurumsal politika bağlamında 2018-2020 yılları arasında iç paydaş olarak öğrencilerimizin beklenti ve memnuniyetine ilişkin her yıl memnuniyet araştırmaları yürütülmüştür. Bu araştırmalarda ortaya çıkan sonuçlar genel bir perspektiften özetlenebilir.

### 2018 Öğrenci Memnuniyeti Araştırması

2018 öğrenci memnuniyeti araştırmasına, ön lisans, lisans ve lisansüstü birimlerden toplam 12058 öğrenci katılmıştır. Memnuniyet anketi dönem sonunda öğrencilere uygulanmıştır. Araştırma bulguları beş başlıkta ortaya konulmuştur. Bu beş boyut; (a) akademik ortam ve öğrenmeyi destekleyici olanaklar, (b) öğrencilere sağlanan hizmetler, (c) eğitim ve öğretim uygulamaları, (d) ölçme ve değerlendirme uygulamaları, (e) akademik danışmanlık ve rehberliktir.

2018 araştırmasında öğrenci memnuniyet oranı 3,11 olarak belirlenmiştir. Araştırmada incelenen boyutlar bazında ise: akademik ortam ve öğrenmeyi destekleyici olanaklar boyutu 2,95; öğrencilere sağlanan hizmetler boyutu 3,11; eğitim ve öğretim uygulamaları boyutu 3,19; ölçme ve değerlendirme uygulamaları boyutu 3,23; akademik danışmanlık ve rehberlik boyutu 3,09 olarak belirlenmiştir.

## 2019 Öğrenci Memnuniyeti Araştırması

2019 öğrenci memnuniyeti araştırması, online olarak yürütülmüştür. Araştırmaya ön lisans, lisans ve lisansüstü birimlerden toplam 1469 öğrenci katılmıştır. Memnuniyet anketi dönem sonunda öğrencilere uygulanmıştır. Araştırma kapsam olarak 12 boyutu içermektedir (87 maddelik ölçek): (a) akademik hizmetler ve öğrenciler, (b) akademik danışmanlık ve rehberlik, (c) akademik ve sosyokültürel ortam, (d) yönetsel hizmetler, (e) öğrenci işleri, (f) kütüphane hizmetleri, (g) sağlık hizmetleri, (h) beslenme, (ı) öğrenme ortamları, (j) fiziki ortam temizlik ve bakım, (k) ulaşım, güvenlik hizmetleri, (l) diğer hizmetlerdir.

2019 araştırmasının öğrenci genel memnuniyet oranı 3,16 olarak belirlenmiştir. Araştırmada incelenen boyutlar bazında: A boyutunda 3,57; B boyutunda 3,66; C boyutunda 2,88; D boyutunda 3,12; E boyutunda 3,26; F boyutunda 3,10; G boyutunda 3,00; H boyutunda 3,05; I boyutunda 3,22; J boyutunda 3,24; K boyutunda 3,21; L boyutunda 2,66 olarak belirlenmiştir.

## 2020 Öğrenci Memnuniyeti Araştırması

2020 öğrenci memnuniyeti araştırması COVID-19 pandemisine bağlı olarak online eğitim-öğretim süreçlerinin değerlendirilmesine dayalı yürütülmüştür. Araştırmaya ön lisans, lisans ve lisansüstü birimlerden toplam 2534 öğrenci katılmıştır. Memnuniyet anketi dönem sonunda öğrencilere uygulanmıştır. Araştırma kapsam olarak; (a) uzaktan eğitim sistemi teknolojik altyapısı, (b) uzaktan eğitim sürecinde iletişim, (c) uzaktan eğitim sürecinde öğrenme-öğretme etkinlikleri, (d) uzaktan eğitim sürecinde değerlendirme etkinliklerini içermektedir.

Araştırmada genel memnuniyet oranı 3,36 olarak belirlenmiştir. Araştırma bulguları boyutunda ise: Uzaktan Eğitim Sistemi Teknolojik Altyapı boyutunda 3,38; Uzaktan Eğitim Sürecinde İletişim boyutunda 3,29; Uzaktan Eğitim Sürecinde Öğrenme Etkinlikleri boyutunda 3,43; Uzaktan Eğitim Sürecinde Değerlendirme boyutunda 3,35 olarak belirlenmiştir.

## 2021 Öğrenci Memnuniyeti Araştırması Gereksinimi

Kırklareli Üniversitesi 2021 öğrenci memnuniyeti araştırmasında ise 2020-2021 çevrimiçi yürütülen eğitim-öğretim uygulamalarına ilişkin; teknolojik altyapı, eğitim sürecinde iletişim, öğrenme-öğretme süreçleri ve değerlendirme etkinliklerini içermektedir.





Kurumsal Eğitim Raporları  
Öğrenci Memnuniyet Raporu  
**2021**

**METODOLOJİ**

*Ne, nasıl araştırıldı?*

**Araştırma Kapsamı - 6**

**Veri Toplama Araçları - 6**

**Veri Toplama Araçları Geçerlilik-Güvenirliği - 7**

**Verilerin Analizi - 8**

## Araştırma Kapsamı

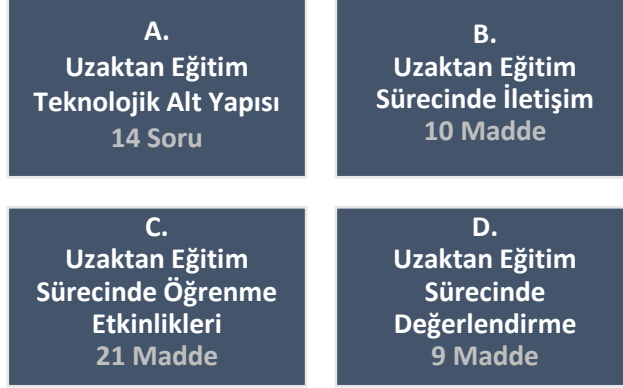
Kırklareli Üniversitesi 2021 Öğrenci Memnuniyeti Araştırması, Üniversitenin farklı akademik birimlerindeki (fakülte, yüksekokul, meslek yüksekokulu, enstitü) öğrencilerin uzaktan eğitim sürecindeki; a) teknolojik alt yapı, b) iletişim, c) öğrenme deneyimleri ve d) değerlendirme uygulamalarına ilişkin değerlendirmelerini içermektedir. Araştırma evreni, Kırklareli Üniversitesinin farklı akademik birimlerden uzaktan eğitim sisteminde bulunan 17000 öğrenciyi kapsamaktadır. Araştırma örnekleme ise, seçkisiz olarak anket uygulamasına katılan 1579 (katılım oranı .15) gönüllü öğrenciden oluşmaktadır. Araştırma verileri, 2021-2022 öğretim yılı bahar döneminde online olarak toplanmıştır. Öğrenci anketi verileri 20 Mayıs 2021 ile 10 Temmuz 2021 tarihleri arasında toplanmıştır. Verilerin toplanması sürecinde öğrencilere, anket duyurusu haricinde, katılım sağlamları için süreç içerisinde iki hatırlatma maili gönderilmiştir.

## Veri Toplama Araçları

Kırklareli Üniversitesi 2021 Öğrenci Memnuniyet Araştırması veri toplama aracı, 2019-2020 öğretim yılında Kırklareli Üniversitesi 2020 Öğrenci Memnuniyeti Araştırmasında uygulanan veri toplama aracı uygulanmıştır. Bu ölçek, Kırklareli Üniversitesi Eğitim Öğretim Geliştirme Koordinatörlüğü tarafından 2018 ve 2019 öğrenci memnuniyet araştırmaları ölçekleri ile uzaktan eğitim alan literatürü incelemesine bağlı taslak ölçek geliştirilmiştir. Geliştirilen ölçek, farklı uzmanların görüşlerine bağlı olarak kapsayıcılığı ve geçerliliği değerlendirilerek son hali verilmiştir. İncelenen ölçeklerin içeriği ve araştırma amacının doğrudan örtüşmemesine bağlı olarak ölçek kapsam literatürdeki farklı ölçeklere bağlı olarak yeniden geliştirilmiştir. Literatürdeki ölçekler ve hazırlanan yeni ölçeğin boyutları aşağıda verilmiştir.

Ölçek Kapsamı	
Ölçek Boyutları	Referans Alınan Ölçekler
A. Teknolojik Alt Yapı	Çakmak, 2020: Karaca, Boz Yüksekdağ, 2017: Usta, Uysal, Okur, 2016.
B. İletişim Süreci	Çakmak, 2020: Karaca, Boz Yüksekdağ, 2017: Usta, Uysal, Okur, 2016..
C. Öğrenme Deneyimleri	Çakmak, 2020: Karaca, Boz Yüksekdağ, 2017: Usta, Uysal, Okur, 2016.
D. Değerlendirme Uygulamaları	

Hazırlanan ölçek, uzaktan eğitim sürecine ilişkin; teknolojik alt yapı, iletişim, öğrenme deneyim ve etkinlikleri ve online değerlendirme olmak üzere dört alt boyuttan ve bu alt boyutlara ilişkin toplam 54 sorudan oluşmaktadır.



Şekil-1: Veri toplama araçlarının boyutları ve madde sayıları

Ölçek Boyut ve Maddeleri	
Ölçek Boyutları	Boyut Kapsamındaki Ölçek Maddeleri
A. Teknolojik Alt Yapı	A1-A14
B. İletişim Süreci	B15-B24
C. Öğrenme Deneyimleri	C25-C45
D. Değerlendirme Uygulamaları	D46-D54

## Veri Toplama Araçları Geçerlik ve Güvenirliği

Araştırma verilerinin güvenilirlik ve geçerliğinde, ölçeği oluşturan maddelerin, homojen yapısı, iç tutarlılığı ve aynı özelliği ölçüp-ölçmediğine yönelik Cronbach alfa katsayısı hesaplanmıştır. Öğrenci ölçeğindeki 54 maddenin Cronbach's Alfa katsayısı .974 olarak hesaplanmıştır.

Ölçek Alt Boyutları	Cronbach's Alfa katsayısı
A. Teknolojik Alt Yapı	.943
B. İletişim Süreci	.940
C. Öğrenme Deneyimleri	.973
D. Değerlendirme Uygulamaları	.920

Ölçekteki iç tutarlılık katsayısı yüksek olup, ölçekteki maddelerin birbirleriyle tutarlı ve aynı özelliği ölçen maddelerden oluştuğu belirtilebilir. Cronbach alfa katsayıları aşağıdaki gibi ifade edilmektedir:

$0 < R < 0.40$  ise güvenilir değil

0.40 < R < 0.60 ise düşük güvenilirlikte

0.60 < R < 0.80 ise oldukça güvenilir

0.80 < R < 1.00 ise yüksek güvenilirlik

## Verilerin Analizi

Kırklareli Üniversitesi 2021 Öğrenci Memnuniyeti Araştırmasına katılan 1579 (katılım oranı, .15) gönüllü öğrencinin anketi verilerinin analizi, SPSS paket programı ortamında yapılmıştır. Araştırma verileri; teknolojik alt yapı, iletişim, öğrenme süreçleri ve değerlendirme uygulamaları olarak dört boyutta betimsel analizleri (frekans, ortalama, standart sapma, varyans, yüzdelik oran, yüzdelik dilimler) yapılmıştır. Bu analizlere bağlı elde edilen bulgular, tablo ve grafiklerle sunulmuştur.

Araştırmada 1579 öğrenci anketinde de kayıp veri olarak tespit edilen 688 anketin anlamlılık düzeyi, .05 düzeyi altında bulunduğundan analizlere dahil edilmiştir.

Verilerinin analizi ve analiz bulgularının yorumlanmasında, 5'li Likert Ölçeğine bağlı puan aralıkları,  $5-1=4$ ,  $4/5= 0.80$  elde edilen katsayıya bağlı olarak aralıklar hesaplanmıştır. Buna göre: 1.00-1.80 aralığı; çok yetersiz: 1.81-2.60 aralığı; yetersiz: 2.61-3.40 aralığı; orta: 3.41-4.20 aralığı; iyi: 4.21-5.00 aralığı; çok iyi olarak belirlenmiş ve bulguların analiz ve değerlendirmesinde bu aralıklar esas alınmıştır

1	2	3	4	5
<b>Çok Yetersiz</b>	<b>Yetersiz</b>	<b>Orta</b>	<b>İyi</b>	<b>Çok İyi</b>
1,00 - <b>1,80</b>	1,81 - <b>2,60</b>	2,61 - <b>3,40</b>	3,41 - <b>4,20</b>	4,21 - <b>5,00</b>



Kurumsal Eğitim Raporları  
Öğrenci Memnuniyet Raporu  
**2021**

**ARAŞTIRMA VERİLERİ**

*Ne gibi veriler ortaya çıktı?*

**Teknolojik Alt Yapı Verileri - 10**

**İletişim Süreçleri Verileri - 14**

**Öğrenme-Öğretme Etkinlikleri Verileri - 18**

**Değerlendirme Etkinlikleri Verileri - 22**

## A. Teknolojik Alt Yapı Deęerlendirmesi Verileri

Uzaktan eęitim s¼recinde niversite tarafından y¼r¼t¼len eęitimin, teknolojik alt yapısını deęerlendirmeyi ngren 14 maddenin kapsamı ve buna baęlı olarak ęrenci deęerlendirmelerini i¼eren tanımlayıcı istatistiksel analiz sonu¼larına iliřkin bulgular ařaęıda verilmiřtir.

A Uzaktan Eęitim Sistemi Teknolojik Altyapı Maddeleri	
No	Madde İ¼erikleri
A1	Çevrimiçi eęitimde kullandığım ara¼lar (cep telefonu, tablet, PC)
A2	Çevrimiçi eęitimde kullanılan yazılım, ara¼ ve gere¼leri kullanma becerilerim
A3	Çevrimiçi eęitimde internet eriřim hızı
A4	Y¼z y¼ze eęitimle karřılařtırıldıęında çevrimiçi eęitim uygulaması
A5	Alanımla ilgili ęrenme s¼recinde gerekli olan ekipman, yazılım, cihaz ve materyallerim
A6	ęrenme Ynetim Sisteminde (ALMS) derslerin ulařılabilirlięi
A7	ęrenme Ynetim Sistemini (ALMS) kullanım kolaylıęı,
A8	ęrenme Ynetim Sistemine (ALMS) dev y¼kleme, soru sorma, derse katılma becerilerim,
A9	Çevrimiçi sanal sınıf uygulamasını kullanabilme becerilerim
A10	Sanal sınıf uygulamasında yařanan teknik problemlere kısa s¼rede zm retilmesi
A11	ęrenme Ynetim Sisteminde (ALMS) istediğim bilgiyi kolaylıkla bulabilme becerilerim
A12	Bulunduęum yerden, çevrimiçi eęitime katılma kolaylıęı (internet çekimi ve kořullar)
A13	Çevrimiçi ęrenme s¼recinde dev, arařtırma ve projelerin hazırlanma kolaylıęı
A14	Çevrimiçi eęitimde gerekli teknolojik ara¼-gere¼ ve yazılımları kullanmaya iliřkin zg¼venim

**Tablo-1: Öğrencilerin uzaktan eğitim teknolojik alt yapısı değerlendirilmesi**

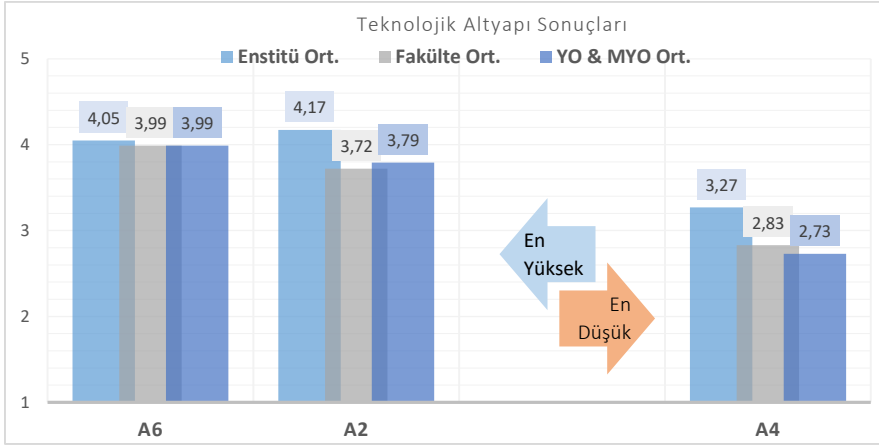
A	Teknolojik Alt Yapı Değerlendirme Verileri											
	No	Geçerli	Boş	Ort.	Std. Sap.	Std. Hata	Mod	Frekans				
								1	2	3	4	5
A6	1578	1	3,92	0,984	0,025	4	2,9	4,9	20,3	40,7	31,2	İyi
A2	1573	6	3,73	0,985	0,025	4	2,7	7,1	28,6	38,2	23,5	
A9	1545	34	3,72	1,024	0,026	4	3,2	8,1	26,8	37,3	24,5	
A8	1572	7	3,71	1,089	0,027	4	4,6	8,6	24,4	35,8	26,7	
A7	1541	38	3,69	1,096	0,028	4	5,4	7,5	25,2	36,1	25,7	
A14	1570	9	3,68	1,063	0,027	4	3,9	9,5	25,9	36,3	24,4	
A11	1567	12	3,67	1,039	0,026	4	3,8	8,7	27,1	37,6	22,8	
A1	1578	1	3,52	1,091	0,027	4	5,3	10,8	30,9	32,6	20,5	
A13	1557	22	3,43	1,124	0,028	4	6,6	12,6	30,6	31,7	18,5	
A10	1524	55	3,39	1,131	0,029	4	7	13,8	30,2	31,7	17,4	Orta
A12	1577	2	3,36	1,231	0,031	4	10,5	13,3	26,0	30,7	19,6	
A3	1577	2	3,22	1,111	0,028	3	8,2	16,2	33,5	29,8	12,2	
A5	1551	28	3,2	1,242	0,032	3	12,6	15,3	28,2	27,7	16,2	
A4	1549	30	2,72	1,416	0,036	1	28,3	19,4	18,7	19,6	14,1	
Ort.	1561	20	3,50	1,116	0,028	-	-	-	-	-	-	
Çok İyi		İyi		Orta		Yetersiz		Çok Yetersiz				
5,00-4,21		4,20-3,41		3,40-2,61		2,60-1,81		1,80-1,00				

Üniversitenin eğitim teknolojisi alt yapısına ilişkin öğrenci değerlendirmelerini içeren yukarıdaki 14 maddeden: 9 madde; A6 (3,92), A2 (3,73), A9 (3,72), A8 (3,71), A7 (3,69), A14 (3,68), A11 (3,67), A1 (3,52), A13 (3,43) kapsamındaki uygulamalar “İyi” olarak değerlendirilmiştir. Beş madde; A10 (3,39), A12 (3,36), A3 (3,22), A5 (3,20), A4 (2,72) kapsamındaki uygulamalar ise “Orta” olarak değerlendirilmiştir.

Üniversitenin eğitim teknolojisi alt yapısına ilişkin 14 maddeden öne çıkan en yüksek ve en düşük maddelerin kapsamı ve birimlere dağılımı aşağıda verilmiştir.

En Yüksek Ortalama	
<b>A6</b> ( $\bar{x}=3,92$ )	Öğrenme Yönetim Sisteminde derslerin ulaşılabilirliği
<b>A2</b> ( $\bar{x}=3,73$ )	Çevrimiçi eğitimde kullanılan yazılım, araç ve gereçleri kullanma becerilerim
<b>A9</b> ( $\bar{x}=3,72$ )	Çevrimiçi sanal sınıf uygulamasını kullanabilme becerilerim
En Düşük Ortalama	
<b>A3</b> ( $\bar{x}=3,22$ )	Çevrimiçi eğitimde internet erişim hızı
<b>A5</b> ( $\bar{x}=3,20$ )	Alanımla ilgili öğrenme sürecinde gerekli olan ekipman, yazılım, cihaz ve materyallerim
<b>A4</b> ( $\bar{x}=2,72$ )	Yüz yüze eğitime karşılaştırıldığında çevrimiçi eğitim uygulaması

Üniversitenin yürüttüğü eğitimin teknolojik alt yapısına ilişkin öne çıkan en yüksek üç madde; öğrenme yönetim sistemi ve öğrencilerin öğrenme yönetim sistemini kullanabilme becerilerini içerdiği; buna karşın en düşük üç maddenin ise çevrimiçi erişimde internet hızı, gerekli araç-gereçler ve yüz yüze eğitim kadar etkili olmaması olarak değerlendirilmiştir.





A. Bölümü: Teknolojik Altyapı					
			Enstitü Ort	Fakülte Ort.	YO & MYO Ort
Ort. En Yüksek İlk Üç	A6	Öğrenme Yönetim Sisteminde derslerin ulaşılabilirliği	4,05	3,99	3,99
	A2	Çevrimiçi eğitimde kullanılan yazılım, araç ve gereçleri kullanma becerilerim	4,17	3,72	3,79
	A9	Çevrimiçi sanal sınıf uygulamasını kullanabilme becerilerim	3,95	3,78	3,83
Ort. En Düşük Son Üç	A3	Çevrimiçi eğitimde internet erişim hızı	3,89	3,17	3,23
	A5	Alanımla ilgili öğrenme sürecinde gerekli olan ekipman, yazılım, cihaz ve materyallerim	3,34	3,32	3,17
	A4	Yüz yüze eğitimle karşılaştırıldığında çevrimiçi eğitim uygulaması	3,27	2,83	2,73

Üniversitenin eğitim teknolojisi alt yapısına ilişkin öne çıkan en yüksek ve en düşük üç madde kapsamının, akademik birimler bazında bakıldığında, enstitüleri değerlendiren öğrenci sayısının az olması sebebiyle değerlendirme dışı bırakıldığında; fakülte ortalamalarının meslek yüksekokulları ortalamaları ile benzer seviyede olduğu görülmektedir.

## B. İletişim Süreçleri Değerlendirmesi Verileri

Uzaktan eğitim sürecinde üniversite tarafından yürütülen uzaktan eğitim sürecindeki iletişimin kapsamına ilişkin değerlenmeyi öngören 10 maddenin kapsamı ve buna bağlı olarak tanımlayıcı istatistiksel analiz sonuçlarına ilişkin bulgular aşağıda verilmiştir.

B	Uzaktan Eğitim Sürecinde İletişim Süreçleri Maddeleri
No	Madde İçerikleri
B15	Çevrim içi eğitimde arkadaşlarla iletişim kurabilme becerilerim
B16	Çevrimiçi öğrenmede öğretim elemanlarının yeterli geribildirim sunması,
B17	Çevrimiçi öğrenmede, öğrencilerin sorunlarına kısa sürede çözüm üretilmesi
B18	Öğrencinin üniversite içi ve dışındaki farklı sosyal ve bilimsel faaliyetlere katılım imkânının sağlanması
B19	Yapılan bilgilendirmelerin (duyuru, vb.) kapsamının açıklık ve netliği
B20	Öğretim elemanları ile iletişim kurma kolaylığı,
B21	Canlı derslerin duyurusunun önceden bildirilmesi,
B22	Öğrenci işleri ile ilgili bilgilendirme ve duyuruların zamanında yapılması
B23	Öğretim elemanlarından istediğim zaman yardım alabilmem
B24	Öğrenciler arasında bilgi paylaşımının kolaylıkla sağlanması

**Tablo-2: Öğrencilerin uzaktan eğitimde iletişim sürecini değerlendirmesi**

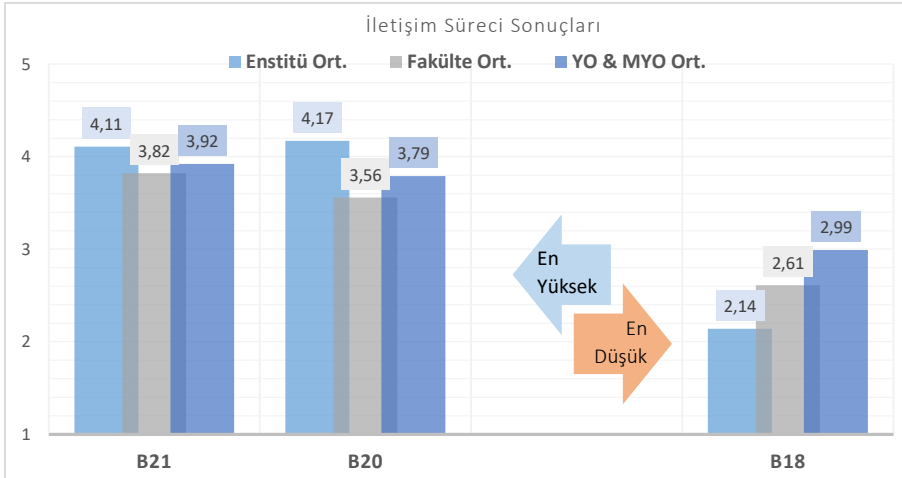
B	Uzaktan Eğitimde İletişim Boyutu Değerlendirme Verileri											
	No	Geçerli	Boş	Ort.	Std. Sap.	Std. Hata	Mod	Frekans				
							1	2	3	4	5	
B21	1566	15	3,8	1,051	0,027	4	3,9	7,5	21,6	39	28	İyi
B20	1568	13	3,66	1,136	0,029	4	5,5	9,8	24,8	33,1	26,7	
B16	1559	22	3,65	1,121	0,028	4	5,6	9,4	24,9	34,8	25,3	
B23	1549	32	3,62	1,161	0,03	4	6	11,0	24,4	32,0	26,5	
B19	1567	14	3,57	1,112	0,028	4	5,7	10,2	27,1	34,8	22,1	
B22	1521	60	3,51	1,131	0,029	4	6,8	11,0	27,1	35,0	20,1	
B17	1542	39	3,47	1,166	0,03	4	7,1	12,6	27,8	31,1	21,5	
B15	1566	15	3,36	1,248	0,032	4	10,2	14,8	24,8	29,3	20,9	Orta
B24	1527	54	3,33	1,219	0,031	4	9,6	15,3	26,3	29,7	19	
B18	1439	142	2,73	1,347	0,036	1	24,0	23,8	19,9	20,1	12,2	
Ort.	1540	41	3,47	1,169	0,03	-	-	-	-	-	-	
Çok İyi		İyi		Orta		Yetersiz		Çok Yetersiz				
5,00-4,21		4,20-3,41		3,40-2,61		2,60-1,81		1,80-1,00				

Uzaktan eğitim sürecinde iletişim boyutuna ilişkin öğrenci değerlendirmelerini içeren yukarıdaki 10 maddeden: 7 madde; B21 (3,8), B20 (3,66), B16 (3,65), B23 (3,62), B19 (3,57), B22 (3,51), B17 (3,47) kapsamındaki uygulamalar “İyi” olarak değerlendirilmiştir. Üç madde; B15 (3,36), B24 (3,33), B18 (2,73) kapsamındaki uygulamalar ise “Orta” olarak değerlendirilmiştir.

Uzaktan eğitim sürecinde iletişim boyutuna ilişkin 10 maddeden öne çıkan en yüksek ve en düşük maddelerin kapsamı ve birimlere dağılımı aşağıda verilmiştir.

En Yüksek Ortalama	
<b>B21</b> ( $\bar{x}=3,8$ )	Canlı derslerin duyurusunun önceden bildirilmesi
<b>B20</b> ( $\bar{x}=3,66$ )	Öğretim elemanları ile iletişim kurma kolaylığı
<b>B16</b> ( $\bar{x}=3,65$ )	Çevrimiçi öğrenmede öğretim elemanlarının yeterli geribildirim sunması
<b>B15</b> ( $\bar{x}=3,36$ )	Çevrim içi eğitimde arkadaşlarla iletişim kurabilme becerilerim
<b>B24</b> ( $\bar{x}=3,33$ )	Öğrenciler arasında bilgi paylaşımının kolaylıkla sağlanması
<b>B18</b> ( $\bar{x}=2,73$ )	Öğrencinin üniversite içi ve dışındaki farklı sosyal ve bilimsel faaliyetlere katılım imkânının sağlanması
En Düşük Ortalama	

Uzaktan eğitim sürecinde iletişim boyutuna ilişkin öne çıkan en yüksek üç madde; canlı derslerin önceden duyurulması, öğretim elemanları ile iletişim ve yeterli geri alma imkanı; buna karşın en düşük üç madde ise, arkadaşları ile iletişim kurma becerileri, bilgi paylaşımının kolaylığı, üniversitedeki farklı sosyal ve bilimsel etkinliklere katılım imkanı olarak belirlenmiştir.



<b>B. Bölümü: İletişim Süreci</b>					
		<b>Enstitü Ort</b>	<b>Fakülte Ort.</b>	<b>YO &amp; MYO Ort</b>	
<b>En Yüksek Maddeler</b>	<b>B21</b>	Canlı derslerin duyurusunun önceden bildirilmesi	4,11	3,82	3,92
	<b>B20</b>	Öğretim elemanları ile iletişim kurma kolaylığı	4,17	3,56	3,79
	<b>B16</b>	Çevrimiçi öğrenmede öğretim elemanlarının yeterli geribildirim sunması	4,62	3,61	3,79
<b>En Düşük Maddeler</b>	<b>B15</b>	Çevrim içi eğitimde arkadaşlarla iletişim kurabilme becerilerim	3,54	3,28	3,5
	<b>B24</b>	Öğrenciler arasında bilgi paylaşımının kolaylıkla sağlanması	3,67	3,18	3,5
	<b>B18</b>	Öğrencinin üniversite içi ve dışındaki farklı sosyal ve bilimsel faaliyetlere katılım imkânının sağlanması	2,14	2,61	2,99

Üniversitenin eğitim teknolojisi alt yapısına ilişkin öne çıkan en yüksek ve en düşük üç madde kapsamının, akademik birimler bazında bakıldığında, enstitüleri değerlendiren öğrenci sayısının az olması sebebiyle değerlendirme dışı bırakıldığında; meslek yüksekokulları ortalamalarının fakülte ortalamalarına oranla daha iyi seviyede olduğu görülmektedir.

## C. Öğrenme-Öğretme Etkinlikleri Değerlendirmesi Verileri

Uzaktan eğitim sürecinde üniversite tarafından yürütülen öğrenme-öğretme etkinliklerine ilişkin değerlenmeyi öngören 20 maddenin kapsamı ve buna bağlı olarak tanımlayıcı istatistiksel analiz sonuçlarına ilişkin bulgular aşağıda verilmiştir.

C	Öğrenme-Öğretme Deneyim Etkinlikleri
No	Madde İçerikleri
C25	Katılmadığım çevrimiçi dersleri, daha sonra yeniden izlenebilmesi
C26	Çevrimiçi derslerin zamanı verimli kullanmaya katkı sağlaması
C27	Çevrimiçi eğitim ile dersleri her an ve her yerde sürekli takip edebilme imkanı
C28	Çevrimiçi derslerde, öğrencilerin aktif katılımının (uygulama, soru-cevap, ödev vb) sağlanması
C29	Çevrimiçi derslerde öğretim elemanlarının hazırlıklı gelmeleri
C30	Sisteme yüklenen ders içerik ve materyallerinin açıklığı ve anlaşılabilirliği,
C31	Canlı ders saatlerinin katılım için uygun bir zamanda olması
C32	Canlı ders kayıtlarının sisteme yüklenmesinin, ders konularını anlamaya katkı sağlaması
C33	Derslerin tüm konularıyla ilgili yeterli sayıda kaynakların sisteme yüklenmesi
C34	Derslerle ilgili sisteme yüklenen kaynakların farklı çeşitlilikte (sunum, pdf, video,görsel, kitap, ders notları vb) olması
C35	Derslerle ilgili içeriklerin tasarımının (yazı puntolar, görseller, zemin, şekil, resim, grafik vb,) anlaşılabilir olması
C36	Katılmadığım canlı derslerle ilgili kayıtlara sonradan rahatlıkla ulaşabilme
C37	Dersle ilgili sisteme yüklenen içeriklerin dersin kapsamı ve takvimiyle ilişkili olması
C38	Çevrimiçi ders sürelerinin yeterliliği,
C39	Çevrimiçi ders sürelerinin etkili kullanılması
C40	Derslerle ilgili materyaller ve içeriklerin zamanında yüklenmesi,
C41	Öğretim elemanlarının çevrimiçi öğrenme yönetim sistemini etkili kullanabilmesi,
C42	Çevrimiçi derslerde öğrenciler arası etkileşim ve iletişimin sağlanması
C43	Derslerle ilgili materyaller ve içeriklerin belirlenen takvime uygun yüklenmesi
C44	Çevrimiçi eğitim uygulamasında öğrenebileceğime ilişkin özgüvenim
C45	Çevrimiçi eğitim sürecinde üniversite kütüphanesine kampüs dışı erişim imkanı,

**Tablo-3: Öğrencilerin uzaktan eğitim öğrenme etkinliklerini değerlendirmesi**

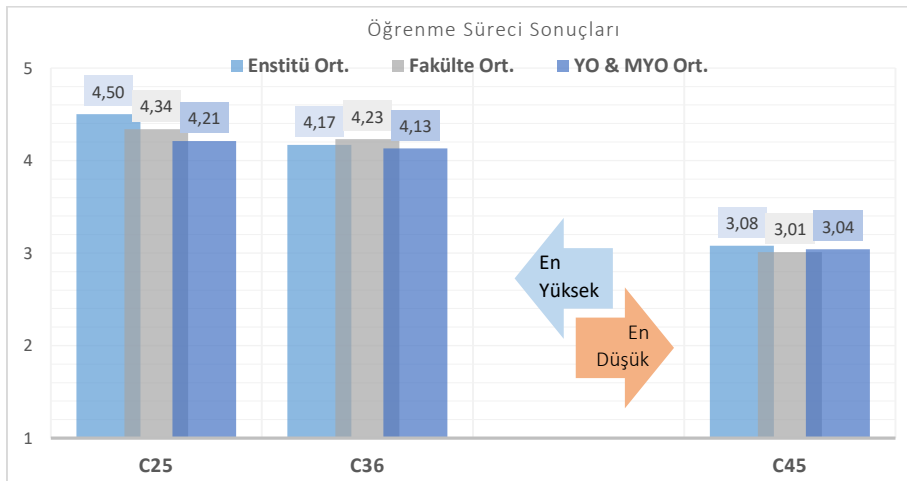
C	Öğrenme-Öğretme Deneyim Etkinlikleri Verileri												
	No	Geçerli	Boş	Ort.	Std. Sap.	Std. Hata	Mod	Frekans					
								1	2	3	4		5
C25	1576	5	4,21	1,059	0,027	5	3,7	4,2	12,7	26	53,4	Çok İyi	
C36	1573	8	4,12	1,07	0,027	5	3,7	4,8	15,4	28,1	48		
C29	1557	24	4,02	1,004	0,025	5	3,3	3,9	18	37,3	37,6		
C37	1540	41	3,93	0,961	0,024	4	2,7	4,7	19,3	43,2	30		
C32	1561	20	3,88	1,071	0,027	4	4,2	6,5	19,9	36,5	32,9		
C35	1567	14	3,86	1,011	0,026	4	3,4	6,1	20,4	41,2	29		
C43	1547	34	3,86	0,973	0,025	4	3,3	4,3	22,8	42,7	27		
C41	1553	28	3,83	1,046	0,027	4	4,1	5,4	24	36,5	30,1		
C38	1554	27	3,82	1,064	0,027	4	4,8	6	20,4	40,2	28,6		
C40	1562	19	3,82	1,01	0,026	4	3,1	6,7	22,9	39,9	27,3		
C30	1570	11	3,8	1,06	0,027	4	4,3	6,6	22,6	38	28,5		
C39	1558	23	3,79	1,051	0,027	4	4,3	6,4	23,1	38,6	27,5		
C27	1566	15	3,77	1,257	0,032	5	8,1	9,3	16,8	29,4	36,4		
C26	1565	16	3,76	1,122	0,028	4	5,7	8,1	19,7	38	28,5		
C34	1570	11	3,72	1,14	0,029	4	5,1	10,3	21,8	33,6	29,2		
C33	1561	20	3,62	1,139	0,029	4	5,8	10,6	23,9	34,7	24,9		
C31	1566	15	3,52	1,224	0,031	4	9,5	9,6	25	31,6	24,3		
C28	1559	22	3,49	1,202	0,03	4	8,2	11,7	26	30,7	23,3		
C42	1551	30	3,33	1,247	0,032	4	11,3	13,2	25,9	30,2	19,4		
C44	1562	19	3,29	1,304	0,033	4	13,9	12,5	25,2	27,8	20,6		
C45	1228	353	2,88	1,363	0,039	4	21,7	19,9	21,6	22,3	14,6		
Ort.	1545	36	3,73	1,113	0,028	-	-	-	-	-	-		
Çok İyi		İyi		Orta		Yetersiz		Çok Yetersiz					
5,00-4,21		4,20-3,41		3,40-2,61		2,60-1,81		1,80-1,00					

Öğrencilerin yürütülen öğrenme-öğretme etkinliklerini değerlendirmelerini içeren yukarıdaki 21 maddeden: 1 madde C25 (4,21) kapsamındaki uygulama “Çok İyi” olarak değerlendirilmiştir. 17 madde; C36 (4,12), C29 (4,02), C37 (3,93), C37 (3,60), C32 (3,88), C35 (3,86), C43 (3,86), C41 (3,83), C38 (3,82), C40 (3,82), C30 (3,8), C39 (3,79), C27 (3,77), C26 (3,76), C34 (3,72), C33 (3,62), C31 (3,52), C28 (3,49) kapsamındaki uygulamalar “İyi”; 3 madde; C42 (3,33), C44 (3,29), C46 (2,88) kapsamındaki uygulamalar “Orta” olarak değerlendirilmiştir.

Uzaktan eğitim sürecinde öğrenme-öğretme deneyim etkinliklerine ilişkin 21 maddeden öne çıkan en yüksek ve en düşük maddelerin kapsamı ve birimlere dağılımı aşağıda verilmiştir.

En Yüksek Ortalama	
<b>C25</b> ( $\bar{x}=4,21$ )	Katılmadığım çevrimiçi dersleri, daha sonra yeniden izlenebilmesi
<b>C36</b> ( $\bar{x}=4,12$ )	Katılmadığım canlı derslerle ilgili kayıtlara sonradan rahatlıkla ulaşabilme
<b>C29</b> ( $\bar{x}=4,02$ )	Çevrimiçi derslerde öğretim elemanlarının hazırlıklı gelmeleri
<b>C42</b> ( $\bar{x}=3,33$ )	Çevrimiçi derslerde öğrenciler arası etkileşim ve iletişimin sağlanması
<b>C44</b> ( $\bar{x}=3,29$ )	Çevrimiçi eğitim uygulamasında öğrenebileceğime ilişkin özgüvenim
<b>C45</b> ( $\bar{x}=2,88$ )	Çevrimiçi eğitim sürecinde üniversite kütüphanesine kampüs dışı erişim imkanı
En Düşük Ortalama	

Uzaktan eğitim sürecinde öğrenme-öğretme deneyim etkinliklerine ilişkin öne çıkan en yüksek üç madde; çevrimiçi derslerin sonradan yeniden izlenebilmesi, ders kayıtlarına ulaşma ve öğretim elemanlarının hazırlıklı gelmesi iken; buna karşın en düşük üç madde ise, çevrimiçi öğrenciler arası etkileşimin sağlanması, çevrimiçi eğitimle öğrenebileceğine ilişkin özgüveni, kütüphaneye kampüs dışı erişim imkânı olarak belirlenmiştir.





C. Bölümü: Öğrenme Süreci					
		Enstitü Ort	Fakülte Ort.	YO & MYO Ort	
En Yüksek Maddeler	C25	Katılmadığım çevrimiçi dersleri, daha sonra yeniden izlenebilmesi	4,5	4,34	4,21
	C36	Katılmadığım canlı derslerle ilgili kayıtlara sonradan rahatlıkla ulaşabilme	4,17	4,23	4,13
	C29	Çevrimiçi derslerde öğretim elemanlarının hazırlıklı gelmeleri	4,67	4,03	4,10
En Düşük Maddeler	C42	Çevrimiçi derslerde öğrenciler arası etkileşim ve iletişimin sağlanması	3,48	3,20	3,52
	C44	Çevrimiçi eğitim uygulamasında öğrenebileceğime ilişkin özgüvenim	3,72	3,32	3,38
	C45	Çevrimiçi eğitim sürecinde üniversite kütüphanesine kampüs dışı erişim imkanı	3,08	3,01	3,04

Üniversitenin eğitim teknolojisi alt yapısına ilişkin öne çıkan en yüksek ve en düşük üç madde kapsamının, akademik birimler bazında bakıldığında, enstitüleri değerlendiren öğrenci sayısının az olması sebebiyle değerlendirme dışı bırakıldığında; fakülte ortalamalarının meslek yüksekokulları ortalamaları ile benzer seviyede olduğu görülmektedir.

## D. Değerlendirme Etkinlikleri Değerlendirmesi Verileri

Öğrencilerin, uzaktan eğitim sürecindeki değerlendirme etkinliklerine ilişkin 9 maddenin kapsamı ve buna bağlı olarak tanımlayıcı istatistiksel analiz sonuçlarına ilişkin bulgular aşağıda verilmiştir

D	Online Değerlendirme Uygulamaları Maddeleri
No	Madde İçerikleri
D46	Öğrenci başarı ve yeterliliklerinin online sınavlarla ölçülmesi,
D47	Çevrimiçi yapılan sınavlarda başarılı olacağıma ilişkin inancım
D48	Çevrimiçi sınavların dersin içeriğiyle ilgili olması
D49	Çevrimiçi sınav sürelerinin uygunluğu,
D50	Sınav süreleri ve kapsamının öğrenciye önceden bildirilmesi
D51	Derslerdeki öğrenci başarısını değerlendirmede çoktan seçmeli sınavların kullanılması,
D52	Derslerdeki öğrenci başarısını değerlendirmede açık uçlu sınavların kullanılması
D53	Araştırma ödevlerinde, ödev hazırlama kriterleri, kılavuzu ve yönergelerinin önceden verilmesi
D54	Araştırma ödevlerinde, ödev değerlendirme kriterlerinin önceden verilmesi

**Tablo-4:** Uzaktan eğitim değerlendirme etkinlikleri değerlendirilmesi

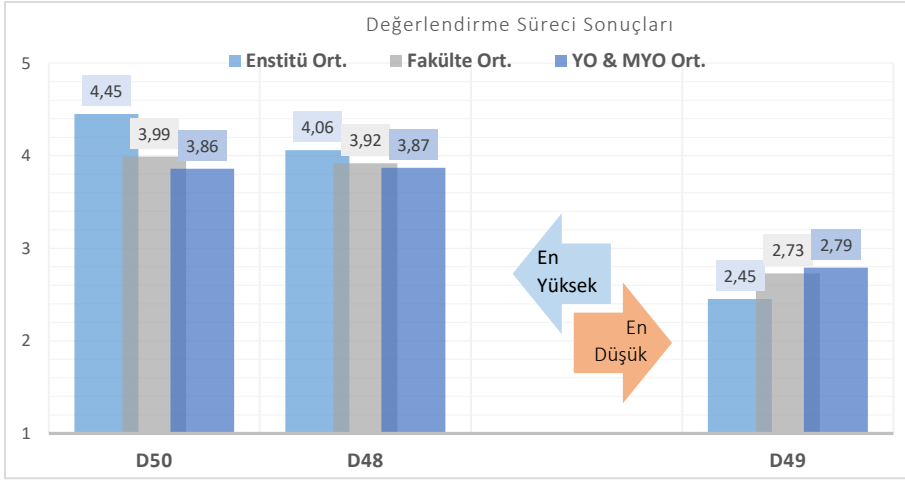
D	Online Değerlendirme Uygulamaları Boyutu Verileri											
	No	Geçerli	Boş	Ort.	Std. Sap.	Std. Hata	Mod	Frekans				
								1	2	3	4	5
D50	1571	10	3,95	1,048	0,026	4	3,6	6,1	17,5	36,9	35,9	
D48	1564	17	3,93	0,994	0,025	4	3,1	5,1	19,3	40,6	32	
D53	1506	75	3,79	1,097	0,028	4	5,1	6,9	21,7	36,9	29,4	
D54	1502	79	3,79	1,11	0,029	4	5,6	6,8	20,6	37,4	29,6	
D51	1535	46	3,71	1,173	0,03	4	7,1	7,6	21,8	33,9	29,6	
D47	1519	62	3,44	1,288	0,033	4	13,1	8,1	23,4	32,3	23,1	
D52	1484	97	3,36	1,161	0,03	4	9,6	10,5	30,5	32,9	16,4	
D46	1536	45	3,26	1,307	0,033	4	14,6	12,6	24,6	28,9	19,3	
D49	1572	9	2,87	1,298	0,033	3	19,7	20,5	25,8	21,7	12,3	
<b>Ort.</b>	<b>1532</b>	<b>49</b>	<b>3,57</b>	<b>1,164</b>	<b>0,03</b>	-	-	-	-	-	-	-
	Çok İyi 5,00-4,21		İyi 4,20-3,41		Orta 3,40-2,61		Yetersiz 2,60-1,81		Çok Yetersiz 1,80-1,00			

Öğrencilerin uzaktan eğitim sürecinde yürütülen öğrenme-öğretme etkinliklerine ilişkin değerlendirmeleri içeren yukarıdaki 9 maddeden: 6 madde; D50 (3,95), D48 (3,93), D53 (3,79), D54 (3,79), D51 (3,71), D47 (3,44) kapsamındaki uygulamalar “İyi” olarak değerlendirilmiştir. 3 madde; D52 (3,36), D46 (3,26), D49 (2,87) kapsamındaki uygulamalar ise “Orta” olarak değerlendirilmiştir.

Uzaktan eğitim sürecinde yürütülen ölçme-değerlendirme etkinliklerini değerlendirmeyi öngören 21 maddeden öne çıkan en yüksek ve en düşük maddelerin kapsamı ve birimlere dağılımı aşağıda verilmiştir.

En Yüksek Ortalama	
<b>D50</b> ( $\bar{x}=3,95$ )	Sınav süreleri ve kapsamının öğrenciye önceden bildirilmesi
<b>D48</b> ( $\bar{x}=3,93$ )	Çevrimiçi sınavların dersin içeriğiyle ilgili olması
<b>D53</b> ( $\bar{x}=3,79$ )	Araştırma ödevlerinde, ödev hazırlama kriterleri, kılavuzu ve yönergesinin önceden verilmesi
<b>D52</b> ( $\bar{x}=3,36$ )	Derslerdeki öğrenci başarısını değerlendirmede açık uçlu sınavların kullanılması
<b>D46</b> ( $\bar{x}=3,26$ )	Öğrenci başarı ve yeterliliklerinin online sınavlarla ölçülmesi
<b>D49</b> ( $\bar{x}=2,87$ )	Çevrimiçi sınav sürelerinin uygunluğu
En Düşük Ortalama	

Uzaktan eğitim sürecinde yürütülen ölçme-değerlendirme etkinliklerini değerlendirmeyi içeren en yüksek üç madde; sınavın süresi ve kapsamının öğrenciye önceden bildirilmesi, sınavların dersin içeriğiyle ilgili olması, araştırma ödevlerinde ödev hazırlama kılavuzu ve yönergesinin önceden belirlenmesi iken; buna karşın en düşük üç madde ise, değerlendirmede açık uçlu sınavların kullanılması, öğrenci başarısının online sınavlarla ölçülmesi, sınav sürelerinin uygunluğu olarak belirlenmiştir.



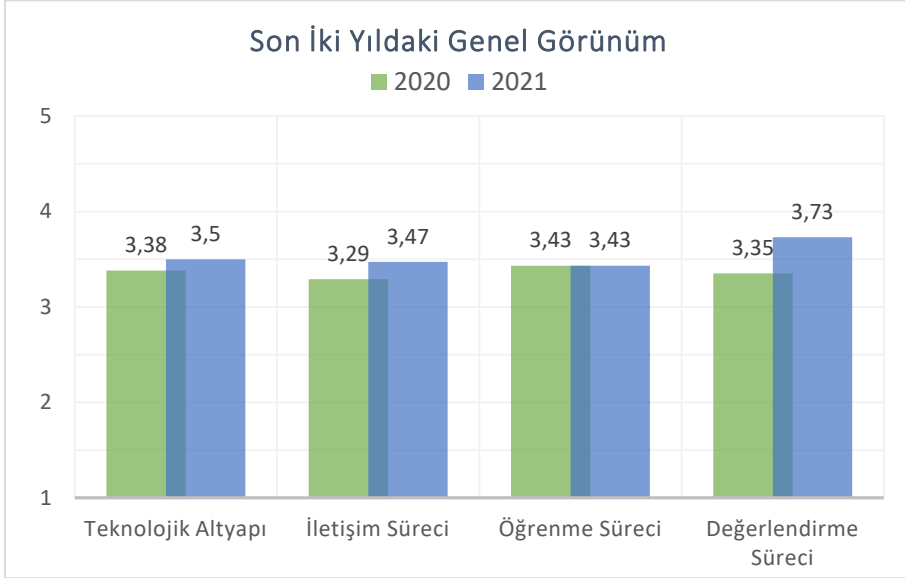
D. Bölümü: Değerlendirme Süreci		Enstitü Ort.	Fakülte Ort.	YO & MYO Ort.	
En Yüksek Madde	D50	Sınav süreleri ve kapsamının öğrenciye önceden bildirilmesi	4,45	3,99	3,86
	D48	Çevrimiçi sınavların dersin içeriğiyle ilgili olması	4,06	3,92	3,87
	D53	Araştırma ödevlerinde, ödev hazırlama kriterleri, kılavuzu ve yönergesinin önceden verilmesi	4,56	3,81	3,74
En Düşük Madde	D52	Derslerdeki öğrenci başarısını değerlendirmede açık uçlu sınavların kullanılması	3,13	3,35	3,4
	D46	Öğrenci başarı ve yeterliliklerinin online sınavlarla ölçülmesi	3,11	3,21	3,21
	D49	Çevrimiçi sınav sürelerinin uygunluğu	2,45	2,73	2,79

Üniversitenin eğitim teknolojisi alt yapısına ilişkin öne çıkan en yüksek ve en düşük üç madde kapsamının, akademik birimler bazında bakıldığında, enstitüleri değerlendiren öğrenci sayısının az olması sebebiyle değerlendirme dışı bırakıldığında; fakülte ortalamalarının meslek yüksekokulları ortalamaları ile benzer seviyede olduğu görülmektedir.

## Genel Sonuç

Kırklareli Üniversitesi 2021 Öğrenci Memnuniyeti Araştırmasına katılan 1579 (katılım oranı, .15) gönüllü öğrenci ile 2020 yılında 2534 gönüllü öğrencinin katıldığı araştırma verilerinde, Üniversitenin COVID-19 pandemi sürecinde, yürüttüğü uzaktan eğitim uygulamasında; uzaktan eğitim teknolojik alt yapısı, uzaktan eğitim sürecinde iletişim, öğrenme deneyimleri ve değerlendirme uygulamalarına ilişkin araştırma sonuçları karşılaştırmalı olarak aşağıda sunulmuştur.

Araştırma Boyutları	2020 Araştırması Verileri ( n= 2534)		2021 Araştırması Verileri (n= 1579)	
	Ortalama	Standart Sapma	Ortalama	Standart Sapma
<b>A</b> Teknolojik Altyapı	3,38	1,15	3,50	1,12
<b>B</b> İletişim Süreci	3,29	1,21	3,47	1,17
<b>C</b> Öğrenme Süreci	3,43	1,20	3,43	1,11
<b>D</b> Değerlendirme Süreci	3,35	1,28	3,73	1,16



Uzaktan eğitim uygulamalarına ilişkin genel değerlendirme bulgularını gösteren yukarıdaki Tablo-1 ve Grafik-1 birlikte okunduğunda; öğrenciler; teknolojik alt yapı, iletişim, öğrenme deneyimleri ve değerlendirme

uygulamalarını “iyi” olarak değerlendirmiştir. Öğrenci değerlendirmelerinde öğrenme boyutu haricinde tüm boyutlarda bir önceki yıla göre gelişme olduğu gözlemlenmiştir. Öğrenme boyutu bir önceki yıl ile aynı ortalamada kaldığı herhangi bir iyileşme gerçekleşmediği tespit edilmiştir. Bu genel bulgular bağlamında alanlar bazında öğrenci değerlendirme bulguları detaylı aşağıda verilmiştir.

Öğrenci Değerlendirmesi Sonuçları: COVID-19 pandemi sürecinde yürütülen uzaktan eğitim uygulaması deneyimlerine bağlı olarak öğrenci değerlendirmelerinde:

- Teknolojik alt yapıya ilişkin 14 maddenin; .64 (9)'ü iyi; .36 (5)'si orta olarak değerlendirilmiştir.
- İletişim süreçlerine ilişkin 10 maddenin; .70 (7)'i iyi; .30 (3)'ü orta olarak değerlendirilmiştir.
- Öğrenme süreç ve uygulamalarına ilişkin 21 maddenin; .05 (1)'i çok iyi; .81 (17)'si iyi; .14 (3)'ü orta olarak değerlendirilmiştir.
- Değerlendirme uygulamalarına ilişkin 9 maddenin; .67 (6)'sı iyi; .33 (3)'ü orta olarak değerlendirilmiştir. Bu kapsamda ölçekteki 54 maddenin: .02 (1)'i çok iyi; .72 (39)'ü iyi; .26 (14)'ü orta olarak değerlendirilmiştir.

**Sonuç olarak** Kırklareli Üniversitesi öğrenci memnuniyet düzeyinin yıllar bazındaki değişim ve dönüşümüne bakıldığında (2018-2021 dönemi); 2018 yılı araştırmasında 3,11, 2019 yılı araştırmasında 3,16, 2020 yılı araştırmasında 3,36 iken 2021 yılı araştırmasında öğrenci memnuniyeti ortalaması 3,53'dür. Bu durum Üniversitede öğrenci memnuniyetinin yıllar bazında sürekli artış gösterdiği, öğrenci memnuniyetinin “nötr” (kararsız) bir memnuniyet düzeyinden “iyi” bir memnuniyet düzeyine doğru değiştiği belirtilebilir.



Kurumsal Eğitim Raporları  
Öğrenci Memnuniyet Raporu  
**2021**

**EKLER**

**Lisansüstü Programları Verileri - 28**

**Lisans Programları Verileri - 30**

**Ön Lisans Programları Verileri - 34**

## Ek-1: Lisansüstü Programlarda Alanlar Bazında Veriler

### A. Teknolojik Altyapı Boyutuna İlişkin Veriler

Akademik Birim	A1	A2	A3	A4	A5	A6	A7	A8	A9	A10	A11	A12	A13	A14	
Fen Bilimleri Enstitüsü	N	3	3	3	3	3	3	3	3	3	3	3	3	3	
	Ort.	2,67	4	3,67	2,33	2,67	3,67	3,67	4	3,33	3,33	3	3,33	3,33	4,67
	Std	1,53	1	0,58	1,53	2,08	0,58	1,16	1	0,58	0,58	1	0,58	0,58	0,58
	Medyan	3	4	4	2	2	4	3	4	3	3	3	3	3	5
Sosyal Bilimler Enstitüsü	N	9	9	9	9	9	9	8	9	9	9	9	7	8	
	Ort.	3,44	4,33	4,11	4,22	4	4,44	4,25	4,56	4,56	4,33	4,33	4,11	4,14	4,62
	Std	1,24	0,5	0,6	0,83	1,32	0,53	1,04	0,53	0,53	0,71	0,71	0,78	0,69	0,52
	Medyan	3	4	4	4	4	4	4,5	5	5	4	4	4	4	5

### B. İletişim Boyutuna İlişkin Veriler

Akademik Birim	B15	B16	B17	B18	B19	B20	B21	B22	B23	B24	
Fen Bilimleri Enstitüsü	N	3	3	3	3	3	3	3	3	3	
	Ort.	3,33	4,67	3,67	1,67	3,67	4	4,33	3,33	3,67	3,33
	Std	0,58	0,58	1,16	1,16	0,58	1	0,58	0,58	1,53	0,58
	Medyan	3	5	3	1	4	4	4	3	4	3
Sosyal Bilimler Enstitüsü	N	8	9	8	5	9	9	9	7	9	8
	Ort.	3,75	4,56	4,5	2,6	4,33	4,33	3,89	3,57	4,56	4
	Std	1,28	0,53	0,76	1,52	0,87	0,71	0,93	0,98	0,53	1,07
	Medyan	4	5	5	2	5	4	4	4	5	4



### C. Öğrenme Süreci Boyutuna İlişkin Veriler

Akademik Birim		C25	C26	C27	C28	C29	C30	C31	C32	C33	C34	C35	C36	C37	C38	C39	C40	C41	C42	C43	C44	C45
Sosyal Bilimler Enstitüsü	N	9	9	9	9	9	9	9	9	9	9	9	9	9	9	9	9	9	8	9	9	6
	Ort.	4,33	4,44	4,56	4,56	4,67	4,44	3,78	4,33	4,22	4,11	4,33	4,33	4,44	4,44	4,44	4	4,22	3,63	4,22	4,44	2,83
	Std	1	0,73	0,73	0,53	0,5	0,53	1,09	0,71	0,83	0,93	0,87	1	0,53	0,73	0,73	1,12	0,83	1,3	0,83	0,53	1,72
	Medyan	5	5	5	5	5	4	4	4	4	4	5	5	4	5	5	4	4	3,5	4	4	2
Fen bilimleri enstitüsü	N	3	3	3	3	3	3	3	3	3	3	3	3	3	3	3	3	3	3	3	3	3
	Ort.	4,67	4	4,33	3,67	4,67	4,33	4,33	3,67	4	4,33	4	4,67	4,33	4,67	4,33	4,33	4	3,33	4,33	3	3,33
	Std	0,58	1	1,16	1,16	0,58	0,58	1,16	0,58	0	0,58	0	0,58	0,58	0,58	0,58	0,58	1	0,58	0,58	2	1,53
	Medyan	5	4	5	3	5	4	5	4	4	4	4	5	4	5	4	4	4	3	4	3	3

### D. Değerlendirme Süreci Boyutuna İlişkin Veriler

Akademik Birim		D46	D47	D48	D49	D50	D51	D52	D53	D54
Fen Bilimleri Enstitüsü	N	3	3	3	3	3	3	2	2	3
	Ort.	3	3,67	4,33	2,67	5	3,33	3	5	4,67
	Std	1,73	1,53	0,58	1,16	0	1,16	1,41	0	0,58
	Medyan	2	4	4	2	5	4	3	5	5
Sosyal Bilimler Enstitüsü	N	9	9	9	9	9	8	8	9	7
	Ort.	3,22	3	3,78	2,22	3,89	3,75	3,25	4,11	3,57
	Std	1,2	1,5	0,83	0,97	1,05	1,39	1,28	0,78	1,27
	Medyan	3	3	4	2	4	4	3,5	4	4

## Ek-2: Lisans Programlarda Alanlar Bazında Veriler

### A. Teknolojik Alt Yapı Boyutuna İlişkin Veriler

Akademik Birim		A1	A2	A3	A4	A5	A6	A7	A8	A9	A10	A11	A12	A13	A14
Fen Edebiyat Fakültesi	N	185	185	185	182	183	185	177	184	181	177	185	185	182	183
	Ort.	3,49	3,76	3,2	2,66	3,4	3,98	3,51	3,64	3,65	3,46	3,65	3,42	3,38	3,61
	Std	1,13	0,95	1,11	1,4	1,17	0,98	1,13	1,17	1,13	1,22	1,08	1,2	1,2	1,1
	Medyan	4	4	3	3	3	4	4	4	4	4	4	4	4	4
Mimarlık Fakültesi	N	55	55	55	53	55	55	53	55	52	53	54	54	55	55
	Ort.	3,49	3,33	2,87	2,21	2,93	3,82	3,42	3,69	3,58	3,19	3,5	3,04	2,58	3,29
	Std	0,94	1,12	1,04	1,39	1,14	0,95	1,13	1,05	1,04	1,11	1,06	1,26	1,23	1,1
	Medyan	4	3	3	2	3	4	3	4	3	3	3,5	3	3	3
Teknoloji Fakültesi	N	28	28	28	27	28	28	28	28	27	27	28	28	28	28
	Ort.	3,79	3,96	3,25	3,07	3,14	4,11	4	3,82	3,93	3,41	4,11	3,43	3,36	3,93
	Std	0,92	0,74	1,27	1,21	1,24	0,99	1,02	1,16	1	1,12	0,83	1,29	1,16	1,15
	Medyan	4	4	3,5	3	3	4	4	4	4	4	4	4	3	4
İlahiyat Fakültesi	N	92	92	92	88	89	92	87	92	91	88	91	92	89	92
	Ort.	3,29	3,59	3,04	2,65	3,35	3,74	3,45	3,64	3,58	3,23	3,57	3,25	3,48	3,48
	Std	1,17	0,89	1,2	1,48	1,16	1,04	1,14	1,13	1,07	1,16	1,01	1,26	1,08	0,98
	Medyan	3	4	3	3	4	4	4	4	4	3	4	4	4	4
Uygulamalı Bilimler Fakültesi	N	16	16	16	16	13	16	15	16	16	16	16	16	16	16
	Ort.	3,73	3,94	3,21	3,13	3,42	4,26	4,13	4,14	4,13	3,74	4,08	3,47	3,60	3,61
	Std	1,25	1,16	1,14	1,17	1,51	1,00	1,11	1,03	0,95	1,04	0,95	1,32	0,98	0,90
	Medyan	4	4	4	3	4	4	4	5	4	4	4	4	4	4
Sağlık Bilimleri Fakültesi	N	145	145	145	141	144	145	142	145	143	143	144	145	145	144
	Ort.	3,4	3,5	3,1	2,6	2,8	3,7	3,4	3,4	3,4	3,1	3,5	3,2	3,2	3,5
	Std	1,1	1	1	1,4	1,3	1	1,1	1,1	1,1	1,1	1,1	1,2	1,1	1,1
	Medyan	3	4	3	2	3	4	3,5	3	4	3	4	3	3	4
Mühendislik Fakültesi	N	138	138	138	138	136	138	132	138	133	128	137	138	138	138
	Ort.	3,72	3,9	3,4	2,72	3,25	4,09	3,83	3,79	3,69	3,38	3,65	3,48	3,41	3,83
	Std	0,98	0,95	1,04	1,36	1,19	0,82	1,09	0,98	0,99	1,06	1,04	1,15	1,13	1
	Medyan	4	4	3	3	3	4	4	4	4	3	4	4	3	4
Hukuk Fakültesi	N	38	37	38	38	38	38	37	38	37	37	38	38	36	38
	Ort.	3,55	3,97	3,53	3,34	3,84	3,97	3,95	3,63	3,81	3,27	3,61	3,55	3,61	3,87
	Std	0,92	0,8	0,86	1,38	0,82	0,85	0,91	0,94	0,74	1,12	0,86	1,13	0,96	1,07
	Medyan	4	4	4	4	4	4	4	4	4	3	4	4	4	4
İİBF	N	178	178	179	173	175	179	176	177	175	169	178	179	177	178
	Ort.	3,56	3,72	3,24	2,71	3,45	3,85	3,64	3,75	3,66	3,27	3,68	3,39	3,47	3,76
	Std	0,97	0,95	1,01	1,39	1,06	0,9	1,01	1,03	0,96	1,08	0,97	1,12	1,01	0,95
	Medyan	4	4	3	3	4	4	4	4	4	3	4	3	4	4
Turizm Fakültesi	N	29	29	29	29	29	28	28	29	29	29	28	29	29	29
	Ort.	3,21	3,48	2,97	2,72	3,03	3,96	3,79	3,62	3,9	3,45	3,5	3,14	3,31	3,79
	Std	1,29	0,87	1,12	1,39	1,09	0,88	1	0,9	0,94	0,95	0,96	1,43	1,11	0,94
	Medyan	4	3	3	3	3	4	4	4	4	3	3	3	4	4
Genel	Ort.	3,51	3,70	3,19	2,69	3,25	3,90	3,61	3,66	3,64	3,31	3,63	3,35	3,34	3,65
	Std	1,06	0,95	1,06	1,39	1,16	0,94	1,08	1,07	1,03	1,12	1,02	1,20	1,11	1,03

## B. İletişim Boyutuna İlişkin Veriler

Akademik Birim		B15	B16	B17	B18	B19	B20	B21	B22	B23	B24
Fen Edebiyat Fakültesi	N	183	183	178	164	183	184	182	178	183	180
	Ort.	3,3	3,73	3,51	2,41	3,68	3,65	3,81	3,43	3,65	3,24
	Std	1,28	1,18	1,23	1,39	1,13	1,22	1,16	1,24	1,19	1,32
	Medyan	3	4	4	2	4	4	4	4	4	3
Mimarlık Fakültesi	N	55	53	54	49	52	54	55	52	53	55
	Ort.	2,84	3,04	2,94	2,12	3,15	3,2	3,58	3,31	3,15	2,6
	Std	1,23	1,11	1,11	1,39	1,2	1,05	1,05	0,98	1,06	1,31
	Medyan	3	3	3	2	3	3	4	3	3	2
Teknoloji Fakültesi	N	27	28	28	25	28	28	28	28	28	26
	Ort.	3,15	3,79	3,5	2,6	3,96	4	3,86	3,68	3,89	3,31
	Std	1,13	1,03	1,14	1,38	0,79	0,9	1,01	0,95	0,99	1,05
	Medyan	3	4	4	2	4	4	4	4	4	3
İlahiyat Fakültesi	N	92	91	91	85	91	91	90	88	90	91
	Ort.	3,37	3,44	3,14	2,59	3,42	3,44	3,71	3,08	3,37	3,2
	Std	1,14	1,18	1,23	1,3	1,15	1,28	1,14	1,35	1,25	1,25
	Medyan	3,5	4	3	2	4	4	4	3	4	3
Uygulamalı Bilimler Fakültesi	N	16	16	16	14	16	16	15	16	16	15
	Ort.	3,50	4,12	3,81	3,29	4,25	4,00	4,40	4,00	4,12	3,47
	Std	1,17	0,91	1,20	1,10	0,94	0,93	0,86	1,15	0,95	1,21
	Medyan	4	4	4	3	5	4	5	4	5	4
Sağlık Bilimleri Fakültesi	N	145	144	143	137	145	144	144	143	140	140
	Ort.	3,1	3,4	3,25	2,5	3,3	3,43	3,72	3,24	3,36	3,29
	Std	1,26	1,1	1,12	1,28	1,09	1,1	0,97	1,15	1,09	1,1
	Medyan	3	3	3	2	3	3	4	3	3	3
Mühendislik Fakültesi	N	137	135	136	125	137	138	137	128	135	136
	Ort.	3,36	3,58	3,37	2,54	3,5	3,54	3,72	3,5	3,5	3,3
	Std	1,3	1,17	1,12	1,31	1,08	1,12	0,98	1,06	1,09	1,27
	Medyan	4	4	3	2	4	4	4	4	4	4
Hukuk Fakültesi	N	38	38	37	35	38	37	38	36	35	34
	Ort.	3,26	3,47	3,38	2,83	3,63	3,38	4,05	3,81	3,31	3,29
	Std	1,29	1,18	1,21	1,22	1,13	1,3	0,84	0,82	1,45	1,17
	Medyan	4	4	3	3	4	3	4	4	4	3
İİBF	N	175	176	174	162	177	177	177	168	174	169
	Ort.	3,2	3,64	3,53	2,76	3,56	3,64	3,69	3,48	3,54	3,19
	Std	1,3	0,98	1,08	1,29	0,99	0,96	0,99	0,99	1,02	1,14
	Medyan	3	4	4	3	4	4	4	4	4	3
Turizm Fakültesi	N	29	28	28	26	29	29	29	28	27	27
	Ort.	3,45	3,64	3,5	2,65	3,45	3,62	3,72	3,71	3,74	3,33
	Std	1,21	1,13	1,23	1,26	1,18	1,08	0,88	0,98	1,13	1,18
	Medyan	3	4	4	2	4	4	4	4	4	3
Genel	Ort.	3,24	3,56	3,38	2,56	3,52	3,55	3,75	3,42	3,51	3,21
	Std	1,26	1,11	1,15	1,31	1,08	1,11	1,03	1,11	1,12	1,21

## C. Öğrenme Süreci Boyutuna İlişkin Veriler

Akademik Birim		C25	C26	C27	C28	C29	C30	C31	C32	C33	C34	C35	C36	C37	C38	C39	C40	C41	C42	C43	C44	C45
Fen Edebiyat Fakültesi	N	184	182	184	185	182	185	182	184	183	185	184	184	184	182	183	184	185	180	182	183	143
	Ort.	4,22	3,82	3,73	3,44	4,13	3,83	3,64	3,89	3,56	3,68	3,89	4,07	3,9	3,79	3,79	3,8	3,87	3,19	3,82	3,18	2,77
	Std	1,14	1,23	1,35	1,3	1,03	1,15	1,29	1,14	1,26	1,23	1,05	1,16	1,09	1,21	1,2	1,14	1,14	1,42	1,08	1,36	1,44
	Medyan	5	4	4	4	4	4	4	4	4	4	4	4	4	4	4	4	4	3	4	3	3
Mimarlık Fakültesi	N	55	54	54	55	54	54	55	55	53	55	54	55	53	51	54	54	53	54	52	55	39
	Ort.	4,47	3,19	3,48	3,31	3,83	3,56	3,42	3,82	3,36	3,4	3,83	4,4	3,77	3,61	3,22	3,56	3,57	2,85	3,56	2,73	2,59
	Std	0,63	1,21	1,31	1,15	1,01	1,02	1,1	0,96	1,09	1,08	0,8	0,78	0,87	1,04	1,19	1	1,03	1,3	1,13	1,31	1,31
	Medyan	5	3	4	3	4	3,5	3	4	3	4	4	5	4	4	3	4	4	3	4	3	3
Teknoloji Fakültesi	N	28	28	28	28	28	28	28	28	28	28	28	28	27	28	28	28	28	26	28	28	19
	Ort.	4,64	3,96	4,04	3,5	4,07	3,96	3,75	3,93	3,54	3,57	3,86	4,39	4,19	4,11	3,96	3,93	3,86	3,19	4	3,43	2,95
	Std	0,73	1,04	1,17	1,07	0,94	1	0,97	1,12	1,26	1,26	0,93	1,03	0,62	0,57	0,96	1,09	0,93	1,23	0,77	1,35	1,35
	Medyan	5	4	4	4	4	4	4	4	4	4	4	4	5	4	4	4	4	3	4	4	3
İlahiyat Fakültesi	N	92	91	91	91	91	91	92	92	92	90	92	86	91	91	91	89	92	91	91	72	
	Ort.	4,33	3,71	3,56	3,43	3,93	3,77	3,32	3,87	3,52	3,67	3,73	4,16	3,87	3,76	3,73	3,65	3,76	3,15	3,77	3,24	2,61
	Std	0,81	1,09	1,41	1,29	1,06	1,01	1,4	1,1	1,14	1,03	1,02	0,96	0,97	0,99	0,92	0,97	1,01	1,24	0,87	1,33	1,46
	Medyan	5	4	4	4	4	4	4	4	4	4	4	4	4	4	4	4	4	3	4	3	2
Uygulamalı Bilimler Fakültesi	N	16	16	16	16	16	16	16	16	16	15	16	16	16	16	16	16	15	16	15	9	
	Ort.	4,69	4,19	4,19	3,81	4,31	4,06	3,94	4,00	3,94	4,12	4,27	4,44	4,31	4,06	4,19	4,12	4,37	3,53	4,12	3,93	4,12
	Std	0,83	0,86	1,12	1,31	1,15	1,22	1,17	1,10	1,33	1,10	1,03	0,80	0,99	1,07	1,12	1,03	1,09	1,40	1,08	1,17	1,21
	Medyan	5	4	5	4	5	4	4	4	4	4	4	4	5	4	5	4	5	4	5	4	4
Sağlık Bilimleri Fakültesi	N	145	144	144	142	143	145	145	144	143	145	145	144	141	143	144	145	142	142	140	144	120
	Ort.	4,07	3,56	3,59	3,36	3,89	3,68	3,5	3,83	3,55	3,61	3,83	4,07	3,89	3,67	3,65	3,66	3,71	3,2	3,71	3,06	2,92
	Std	1,16	1,08	1,29	1,19	0,96	1,01	1,21	1,06	1,12	1,14	0,97	1,13	0,92	1,03	0,96	1,04	1,18	0,96	1,18	1,32	1,27
	Medyan	4	4	4	3	4	4	4	4	4	4	4	4	4	4	4	4	4	3	4	3	3
Mühendislik Fakültesi	N	138	138	136	138	135	137	137	137	137	138	136	138	135	136	137	137	137	138	137	138	97
	Ort.	4,17	3,63	3,79	3,42	3,79	3,72	3,41	3,79	3,4	3,61	3,78	4,09	3,84	3,71	3,59	3,83	3,6	3,2	3,8	3,2	2,88
	Std	1,05	1,24	1,25	1,18	1,08	1,06	1,14	1,08	1,12	1,11	0,99	1,04	0,95	1,07	1,11	0,95	1,07	1,19	0,89	1,36	1,33
	Medyan	4,5	4	4	4	4	4	4	4	4	4	4	4	4	4	4	4	4	3	4	3	3
Hukuk Fakültesi	N	38	38	38	36	37	38	38	38	38	38	38	38	37	38	38	38	38	36	37	38	33
	Ort.	4,42	3,68	3,95	3,19	4,19	3,97	3,87	4,08	3,53	3,34	3,92	4,32	3,92	3,79	3,87	3,89	3,55	3,06	3,84	3,71	3,61
	Std	0,83	1,14	0,99	1,22	0,7	0,92	0,96	1,02	1,06	1,26	0,97	0,78	0,8	0,99	0,94	0,83	1,06	1,33	0,87	1,21	1,22
	Medyan	5	4	4	3	4	4	4	4	4	3,5	4	4,5	4	4	4	4	4	3	4	4	4
İİBF	N	179	177	178	175	176	176	177	177	176	178	178	178	175	175	175	177	176	176	175	176	145
	Ort.	4,16	3,66	3,7	3,47	3,95	3,72	3,51	3,84	3,49	3,49	3,8	4,06	3,87	3,79	3,74	3,77	3,81	3,22	3,85	3,31	2,91
	Std	1,01	1,08	1,2	1,17	0,93	0,99	1,11	0,98	1,15	1,11	0,94	1,05	0,88	0,94	0,93	0,94	0,94	1,21	0,86	1,21	1,26
	Medyan	4	4	4	4	4	4	4	4	4	4	4	4	4	4	4	4	4	3	4	3	3
Turizm Fakültesi	N	29	28	29	28	28	29	29	28	28	29	29	29	29	28	28	28	26	28	27	29	20
	Ort.	3,69	3,57	3,55	3,29	4	3,62	3,28	3,64	3,61	3,62	4,03	3,59	3,66	3,79	3,75	3,5	3,69	3,36	3,74	3,1	2,8
	Std	1,31	0,92	1,3	1,18	0,77	1,05	1,16	1,13	0,96	1,02	0,94	1,21	1,05	0,96	1,01	1	0,84	1,22	0,81	1,24	1,4
	Medyan	4	3,5	4	3	4	4	3	4	4	4	4	4	4	4	4	3,5	4	4	4	3	3
Genel	Ort.	4,22	3,67	3,70	3,41	3,97	3,75	3,52	3,85	3,51	3,59	3,84	4,11	3,88	3,76	3,70	3,75	3,75	3,18	3,79	3,21	2,88
	Std	1,01	1,14	1,27	1,21	0,99	1,04	1,19	1,06	1,16	1,14	0,98	1,05	0,95	1,03	1,05	1,00	1,03	1,26	0,94	1,30	1,34

## D. Değerlendirme Süreci Boyutuna İlişkin Veriler

Akademik Birim		D46	D47	D48	D49	D50	D51	D52	D53	D54
Fen Edebiyat Fakültesi	N	182	178	184	185	185	183	178	173	177
	Ort.	3,38	3,58	4,03	3,02	4,11	3,86	3,45	3,83	3,89
	Std	1,32	1,22	0,93	1,28	0,96	1,09	1,13	1,06	1,03
	Medyan	4	4	4	3	4	4	4	4	4
Mimarlık Fakültesi	N	53	52	53	54	55	53	49	49	49
	Ort.	3,25	3,6	3,92	2,8	4,04	3,66	3,39	3,84	3,63
	Std	1,37	1,23	1,11	1,2	0,92	1,21	1,19	1,09	1,29
	Medyan	3	4	4	3	4	4	3	4	4
Teknoloji Fakültesi	N	28	26	28	28	28	27	25	28	28
	Ort.	3,21	3,85	3,96	2,71	4	3,81	3,28	3,71	3,61
	Std	1,26	1,22	0,88	1,01	0,94	1,21	1,14	1,12	1,4
	Medyan	3	4	4	3	4	4	4	4	4
İlahiyat Fakültesi	N	86	89	91	91	92	87	86	90	88
	Ort.	3,17	3,37	3,92	3,07	4,12	3,76	3,38	4,01	4,01
	Std	1,19	1,32	0,95	1,31	0,92	1,14	1,09	0,92	0,99
	Medyan	3	4	4	3	4	4	3	4	4
Uygulamalı Bilimler Fakültesi	N	16	14	16	16	16	16	16	15	15
	Ort.	3,00	3,07	3,62	2,12	3,75	3,62	3,57	3,66	3,74
	Std	1,55	1,19	1,25	1,28	1,25	1,10	1,55	1,28	1,08
	Medyan	2	3	4	2	4	3	3	4	4
Sağlık Bilimleri Fakültesi	N	138	141	143	144	142	140	133	132	130
	Ort.	3,19	3,43	3,94	2,71	3,94	3,78	3,21	3,72	3,81
	Std	1,39	1,33	1,03	1,32	1,06	1,31	1,3	1,14	1,14
	Medyan	3	4	4	3	4	4	3	4	4
Mühendislik Fakültesi	N	136	132	135	136	138	130	129	133	135
	Ort.	3,28	3,33	3,94	2,84	3,95	3,69	3,43	3,8	3,83
	Std	1,26	1,29	0,92	1,35	1,08	1,17	1,13	1,08	1,1
	Medyan	3	4	4	3	4	4	4	4	4
Hukuk Fakültesi	N	38	37	37	38	38	37	35	37	37
	Ort.	2,79	2,86	3,54	2,34	3,63	3,46	3,11	3,46	3,38
	Std	1,47	1,49	1,19	1,21	1,32	1,28	1,16	1,3	1,32
	Medyan	3	3	4	2	4	4	3	4	4
İİBF	N	176	173	179	179	179	174	173	173	172
	Ort.	3,17	3,39	3,96	2,78	3,87	3,65	3,39	3,69	3,7
	Std	1,35	1,34	0,99	1,34	1,06	1,17	1,15	1,16	1,14
	Medyan	3	4	4	3	4	4	4	4	4
Turizm Fakültesi	N	29	26	29	29	29	29	28	25	26
	Ort.	3	2,96	3,83	3,03	3,76	3,38	3,11	3,72	3,92
	Std	1,44	1,56	1,26	1,4	1,35	1,47	1,32	1,1	1,06
	Medyan	3	3	4	3	4	4	3	4	4
Genel	Ort.	3,21	3,41	3,93	2,83	3,97	3,72	3,36	3,77	3,79
	Std	1,33	1,30	0,99	1,30	1,04	1,19	1,18	1,10	1,12

## Ek-3: Ön Lisans Programlarında Alanlar Bazında Veriler

### A. Teknolojik Alt Yapı Boyutuna İlişkin Veriler

Akademik Birim		A1	A2	A3	A4	A5	A6	A7	A8	A9	A10	A11	A12	A13	A14
Babaeski MYO	N	29	28	29	29	28	29	29	28	27	25	28	29	27	29
	Ort.	3,5	3,8	3,1	2,4	3,5	4,1	4	3,8	3,9	3,5	3,6	3,5	3,6	3,8
	Std	1,2	0,8	1	1,3	1,1	1	0,9	1	1	1,2	1	1,1	1	1
	Medyan	4	4	3	2	4	4	4	4	4	4	4	4	4	4
Vize MYO	N	94	94	93	93	94	94	94	94	92	91	94	94	92	93
	Ort.	3,7	3,9	3,3	2,7	3,3	4	3,7	3,8	3,9	3,6	3,8	3,4	3,7	3,8
	Std	1,1	1	1	1,4	1,2	1	1,1	1,1	1	1,1	1	1,2	1	1
	Medyan	4	4	3	3	3	4	4	4	4	4	4	4	4	4
Pınarhisar MYO	N	37	37	37	36	36	37	37	37	37	36	37	37	37	36
	Ort.	4	4,1	3,6	3,2	3,7	4,5	4,3	4,4	4,4	3,9	4,1	3,8	4	4,2
	Std	1	0,8	1,2	1,1	1	0,8	0,8	0,8	0,6	1	1	1,3	1	1
	Medyan	4	4	4	4	4	5	4	5	4	4	4	4	4	4
Lüleburgaz MYO	N	161	161	161	160	161	161	159	161	160	159	161	161	160	161
	Ort.	3,6	3,7	3,3	3	3,2	4,1	3,9	3,8	3,9	3,6	3,8	3,4	3,6	3,8
	Std	1,1	1	1,2	1,4	1,3	1	1,1	1,1	1	1,2	1,1	1,3	1,1	1,1
	Medyan	4	4	3	3	3	4	4	4	4	4	4	4	4	4
Teknik Bilimler MYO	N	88	88	87	86	86	88	87	88	86	85	87	88	88	87
	Ort.	3,3	3,7	3,2	2,6	3	3,9	3,8	3,7	3,6	3,5	3,5	3,2	3,4	3,5
	Std	1,2	1,1	1,2	1,5	1,3	1	1	1,1	1	1	1,1	1,3	1,2	1,2
	Medyan	3	4	3	2	3	4	4	4	4	3	3	3	3,5	4
Sağlık Hizmetleri MYO	N	177	177	177	174	175	177	174	177	175	175	175	177	175	177
	Ort.	3,5	3,7	3,2	2,6	2,9	3,8	3,7	3,8	3,8	3,4	3,8	3,3	3,5	3,7
	Std	1,1	1	1,1	1,4	1,4	1	1,1	1	1	1,1	1	1,3	1,1	1
	Medyan	3	4	3	3	3	4	4	4	4	3	4	3	3	4
Sosyal Bilimler MYO	N	74	71	74	72	67	74	73	71	70	72	72	73	71	73
	Ort.	3,5	3,7	3,1	2,4	2,9	3,6	3,6	3,4	3,5	3,1	3,4	3,1	3,2	3,5
	Std	1,1	1,2	1,2	1,4	1,4	1,2	1,3	1,3	1,2	1,3	1,2	1,3	1,3	1,2
	Medyan	3,5	4	3	2	3	4	4	4	4	3	3,5	3	3	4
Genel	Ort.	3,55	3,76	3,25	2,71	3,12	3,95	3,80	3,78	3,82	3,49	3,72	3,34	3,54	3,72
	Std	1,11	1,02	1,14	1,39	1,30	1,01	1,08	1,07	1,00	1,13	1,06	1,28	1,11	1,07

## B. İletişim Süreci Boyutuna İlişkin Veriler

Akademik Birim		B15	B16	B17	B18	B19	B20	B21	B22	B23	B24
Babaeski MYO	N	28	29	29	28	29	28	29	28	29	27
	Ort.	3,64	3,93	3,62	3,32	3,79	3,82	3,9	3,89	3,9	3,52
	Std	1,1	1,03	1,05	1,09	1,01	0,95	0,9	0,88	1,01	1,12
	Medyan	4	4	4	3	4	4	4	4	4	4
Vize MYO	N	94	94	91	84	94	94	94	93	94	93
	Ort.	3,63	3,65	3,56	3,04	3,76	3,8	3,74	3,68	3,85	3,72
	Std	1,07	1,1	1,04	1,24	1,05	1,06	1,1	1,09	1,13	1,06
	Medyan	4	4	4	3	4	4	4	4	4	4
Pınarhisar MYO	N	36	37	37	35	37	37	37	36	37	35
	Ort.	4,14	4,46	4,16	3,51	4,3	4,22	4,3	4,08	4,3	4,14
	Std	1,15	0,84	1,07	1,36	1	1,06	0,94	1,08	1,05	1,06
	Medyan	4,5	5	4	4	5	5	5	4	5	4
Lüleburgaz MYO	N	160	160	158	147	159	160	161	157	160	154
	Ort.	3,71	3,89	3,78	3,29	3,72	3,89	4,04	3,82	3,93	3,6
	Std	1,17	1,08	1,12	1,27	1,1	1,16	1	1,07	1,09	1,16
	Medyan	4	4	4	4	4	4	4	4	4	4
Teknik Bilimler MYO	N	88	88	85	80	87	86	86	81	87	87
	Ort.	3,45	3,51	3,38	2,56	3,6	3,57	3,7	3,43	3,41	3,26
	Std	1,25	1,09	1,21	1,4	0,98	1,17	1,12	1,13	1,23	1,25
	Medyan	4	4	3	2,5	4	4	4	4	3	3
Sağlık Hizmetleri MYO	N	176	174	171	166	177	177	176	175	176	175
	Ort.	3,41	3,79	3,64	2,8	3,5	3,88	3,81	3,48	3,79	3,45
	Std	1,21	1,03	1,08	1,34	1,15	1,04	1,09	1,16	1,14	1,17
	Medyan	3	4	4	3	4	4	4	4	4	3
Sosyal Bilimler MYO	N	74	71	73	67	74	74	74	74	71	70
	Ort.	2,93	3,35	2,97	2,52	3,26	3,34	3,62	3,35	3,25	2,89
	Std	1,33	1,31	1,35	1,39	1,35	1,36	1,21	1,25	1,35	1,33
Genel	Ort.	3,52	3,75	3,58	2,95	3,63	3,79	3,85	3,62	3,76	3,48
	Std	1,19	1,08	1,13	1,31	1,11	1,12	1,07	1,12	1,15	1,17

### C. Öğrenme Süreci Boyutuna İlişkin Verileri

Akademik Birim		C25	C26	C27	C28	C29	C30	C31	C32	C33	C34	C35	C36	C37	C38	C39	C40	C41	C42	C43	C44	C45
Babaeski MYO	N	29	29	29	28	29	29	29	29	29	29	29	29	29	28	29	29	29	28	29	29	20
	Ort.	4	4,07	4,1	3,5	4,21	3,93	3,69	3,9	3,93	3,97	3,9	4,07	4,1	4	4,14	4,07	3,9	3,75	3,86	3,38	3,15
	Std	1,07	0,88	0,94	1,11	0,77	1,07	1,07	0,9	0,92	0,98	0,94	1,13	0,94	0,94	0,83	0,88	0,86	0,97	0,92	1,32	1,27
	Medyan	4	4	4	4	4	4	4	4	4	4	4	4	4	4	4	4	4	4	4	4	4
Vize MYO	N	94	93	94	93	93	93	93	92	94	92	94	94	92	94	93	94	94	94	93	93	70
	Ort.	4,09	3,88	3,86	3,7	4,16	3,94	3,45	3,93	3,89	3,92	3,84	4,06	4,04	4,06	4,1	4,04	4	3,67	4,03	3,56	3
	Std	1,08	0,92	1,16	1	0,89	0,88	1,15	0,95	1	1,1	1,03	1,12	0,93	1,05	0,92	0,95	0,9	1	0,9	1,13	1,32
	Medyan	4	4	4	4	4	4	4	4	4	4	4	4	4	4	4	4	4	4	4	4	4
Pınarhisar MYO	N	37	37	37	36	37	37	37	37	37	37	37	37	35	37	37	37	37	36	36	37	28
	Ort.	4,57	4,27	4,24	4,19	4,54	4,32	4,05	4,54	4,38	4,38	4,38	4,65	4,43	4,35	4,3	4,38	4,46	4,08	4,28	3,76	3,21
	Std	0,93	0,96	1,19	0,98	0,8	0,85	1,15	0,84	0,83	0,86	0,83	0,75	0,85	0,92	0,94	0,89	0,84	1,13	0,85	1,19	1,4
	Medyan	5	5	5	4	5	4	4	5	5	5	5	5	5	5	5	5	5	4	4	4	4
Lüleburgaz MYO	N	160	160	161	159	160	160	160	157	158	159	160	160	158	159	159	158	156	160	160	160	138
	Ort.	4,36	3,96	3,98	3,77	4,15	3,96	3,71	4,03	3,92	3,99	4,08	4,25	4,08	3,95	3,94	3,97	4,03	3,71	4,06	3,63	3,19
	Std	0,97	1,04	1,18	1,07	1,01	1,06	1,29	1,09	1,1	1,09	1	1,03	0,9	1,04	1,05	1	1,07	1,14	1,02	1,22	1,35
	Medyan	5	4	4	4	4	4	4	4	4	4	4	5	4	4	4	4	4	4	4	4	4
Teknik Bilimler MYO	N	88	87	86	85	86	88	86	86	87	87	87	88	83	85	86	86	87	85	85	87	71
	Ort.	4,09	3,68	3,72	3,4	3,87	3,63	3,14	3,71	3,52	3,77	3,77	3,97	3,8	3,61	3,78	3,63	3,76	3,35	3,81	3,02	2,7
	Std	1,23	1,16	1,23	1,21	1,04	1,09	1,3	1,18	1,14	1,18	1,04	1,21	0,99	1,19	0,94	0,97	1,09	1,26	0,99	1,3	1,4
	Medyan	5	4	4	4	4	4	3	4	4	4	4	4	4	4	4	4	4	3	4	3	2
Sağlık Hizmetleri MYO	N	176	176	173	176	176	176	175	173	175	174	175	175	174	175	173	174	173	174	173	172	136
	Ort.	4,23	3,94	3,79	3,6	4,1	3,83	3,55	3,91	3,67	3,8	3,88	4,18	4	3,95	3,88	3,9	3,92	3,51	3,93	3,43	2,76
	Std	1,05	1,03	1,21	1,2	0,97	1,12	1,21	1,05	1,13	1,14	1,07	0,99	0,98	0,98	1	1,03	1,06	1,17	0,96	1,25	1,33
	Medyan	5	4	4	4	4	4	4	4	4	4	4	5	4	4	4	4	4	4	4	4	4
Sosyal Bilimler MYO	N	74	73	74	74	72	74	73	74	73	74	74	74	72	74	73	72	73	74	72	73	57
	Ort.	3,96	3,4	3,49	2,88	3,71	3,55	3,12	3,49	3,4	3,58	3,47	3,73	3,61	3,38	3,38	3,54	3,62	2,91	3,5	2,68	2,3
	Std	1,27	1,34	1,49	1,39	1,32	1,24	1,35	1,22	1,16	1,22	1,23	1,22	1,13	1,31	1,22	1,15	1,14	1,44	1,19	1,39	1,41
	Medyan	4	4	4	3	4	4	3	4	4	4	4	4	4	4	4	4	4	3	4	3	2
Genel	Ort.	4,20	3,87	3,84	3,58	4,08	3,85	3,51	3,90	3,76	3,87	3,89	4,12	3,98	3,88	3,89	3,90	3,93	3,54	3,93	3,38	2,89
	Std	1,08	1,06	1,22	1,15	1,00	1,06	1,24	1,06	1,08	1,11	1,04	1,07	0,96	1,06	1,01	1,00	1,03	1,17	0,99	1,25	1,35



## D. Değerlendirme Uygulamaları Verileri

Akademik Birim		D46	D47	D48	D49	D50	D51	D52	D53	D54
Babaeski MYO	N	29	27	29	29	29	28	27	28	28
	Ort.	3,45	3,59	4,07	3,24	4,14	3,93	3,07	4	4,07
	Std	1,15	1,31	0,96	1,22	0,88	1,22	1,14	1,12	0,86
	Medyan	4	4	4	3	4	4	4	4	4
Vize MYO	N	91	90	93	94	93	93	88	91	90
	Ort.	3,46	3,59	4,01	3,14	3,98	3,85	3,48	3,84	3,76
	Std	1,27	1,17	0,99	1,32	1,07	1,19	1,24	1,13	1,15
	Medyan	4	4	4	3	4	4	4	4	4
Pınarhisar MYO	N	36	34	37	36	37	37	36	36	36
	Ort.	3,28	3,71	4,03	3,08	3,92	3,59	3,64	3,83	3,56
	Std	1,32	1,29	1,07	1,13	1,14	0,96	0,9	1,08	1,16
	Medyan	4	4	4	3	4	4	4	4	4
Lüleburgaz MYO	N	153	155	159	160	159	158	152	156	154
	Ort.	3,24	3,44	3,88	2,84	3,91	3,62	3,22	3,65	3,76
	Std	1,23	1,29	1,03	1,26	1,02	1,15	1,14	1,12	1,1
	Medyan	3	4	4	3	4	4	3	4	4
Teknik Bilimler MYO	N	86	85	87	88	88	87	78	85	86
	Ort.	3,33	3,46	3,84	2,7	3,98	3,63	3,37	3,76	3,72
	Std	1,38	1,24	1,03	1,36	1,08	1,15	1,23	1,12	1,08
	Medyan	4	4	4	3	4	4	3	4	4
Sağlık Hizmetleri MYO	N	169	170	175	175	174	168	167	169	167
	Ort.	3,38	3,55	3,96	2,96	3,95	3,7	3,44	3,88	3,83
	Std	1,17	1,17	0,94	1,21	1,01	1,13	1,08	0,99	1,05
	Medyan	3	4	4	3	4	4	4	4	4
Sosyal Bilimler MYO	N	74	74	73	74	73	73	70	71	70
	Ort.	3,05	3,23	3,92	2,74	3,78	3,74	3,3	3,75	3,76
	Std	1,46	1,38	0,97	1,47	1,17	1,17	1,18	1,19	1,19
	Medyan	3	3	4	2	4	4	3	4	4
Genel	Ort.	3,31	3,49	3,94	2,92	3,94	3,70	3,36	3,79	3,78
	Std	1,27	1,25	0,99	1,28	1,05	1,14	1,14	1,09	1,09

## TÜMA: Türkiye Üniversiteler Memnuniyet Araştırması

### Kırklareli Üniversitesi, 2017-2022 Dönemi Alanlar Bazında ve Genel Sıralamadaki Yeri

Yıl	Değerlendirme Alanları								
	Öğrenim Deneyimi Tatminkarlığı	Uzaktan Eğitim Altyapısı	Yerleşke ve Yaşamın Doyuruculuğu	Akademik Destek ve İlgi	Kurumun Yönetim ve İşleyişinden Memnuniyet	Öğrenme Kaynaklarının Zenginliğinden Memnuniyet	Kişisel Gelişim ve Kariyer Desteği	Genel Sıralama (Tüm Üniversiteler)	Devlet Üniversiteleri Sıralaması
2021	114 /198	131 /198		157 /198	89 /198	150 /198	137 /198	133 /198	83 /125
2020	127 /192		124 /192	157 /192	81 /192	138 /192	163 /192	135 /192	86 /125
2019	128 /188		125 /188	155 /188	101 /188	121 /188	164 /188	137 /188	86 /123
2018	125 /172		122 /172	120 /172	104 /172	113 /172	149 /172	127 /172	77 /109
2017	122 /164		127 /164	113 /164	106 /164	122 /164	139 /164	127 /164	80 /108



**KIRKLARELİ ÜNİVERSİTESİ REKTÖRLÜĞÜ**  
EĞİTİM ÖĞRETİM GELİŞTİRME KOORDİNATÖRLÜĞÜ

